



แผนการบริหารและ พัฒนาทรัพยากรบุคคล

ประจำปีงบประมาณ พ.ศ.๒๕๖๘

องค์การบริหารส่วนตำบลกุดแห่
อำเภอนากลาง จังหวัดหนองบัวลำภู

ส่วนที่ ๑

หลักการและเหตุผล

๑.๑ หลักการและเหตุผล

๑) รัฐธรรมนูญแห่งราชอาณาจักรไทย มาตรา ๒๕๘ ข (๔) ได้กำหนดไว้ว่า "ให้มีการปรับปรุงและพัฒนาการบริหารงานบุคคลภาครัฐเพื่อจูงใจให้ผู้มีความรู้ความสามารถอย่างแท้จริงเข้ามาทำงานในหน่วยงานของรัฐ และสามารถเจริญก้าวหน้าได้ตามความสามารถและผลสัมฤทธิ์ของงานของแต่ละบุคคลมีความซื่อสัตย์สุจริตกล้าตัดสินใจและกระทำในสิ่งที่ถูกต้องโดยคิดถึงประโยชน์ส่วนรวมมากกว่าประโยชน์ส่วนตัว มีความคิดสร้างสรรค์และคิดค้นนวัตกรรมใหม่ ๆ เพื่อให้การปฏิบัติราชการและการบริหารราชการแผ่นดินเป็นไปอย่างมีประสิทธิภาพและมีมาตรการคุ้มครองป้องกันบุคลากรภาครัฐจากการใช้อำนาจโดยไม่เป็นธรรมของผู้บังคับบัญชา

๒) พระราชบัญญัติว่าด้วยหลักเกณฑ์และวิธีการบริหารจัดการบ้านเมืองที่ดี พ.ศ. ๒๕๔๖ กำหนดให้ส่วนราชการมีหน้าที่พัฒนาความรู้ในส่วนราชการ เพื่อให้มีลักษณะเป็นองค์กรแห่งการเรียนรู้อย่างสม่ำเสมอ โดยต้องรับรู้ข้อมูลข่าวสารและสามารถประมวลผลความรู้ในด้านต่าง ๆ เพื่อนำมาประยุกต์ใช้ในการปฏิบัติราชการได้อย่างถูกต้อง รวดเร็วและเหมาะสมต่อสถานการณ์ รวมทั้งต้องส่งเสริมและพัฒนาความรู้ความสามารถ สร้างวิสัยทัศน์และปรับเปลี่ยนทัศนคติของข้าราชการในสังกัดให้เป็นบุคลากรที่มีประสิทธิภาพและมีการเรียนรู้ร่วมกัน ทั้งนี้ เพื่อประโยชน์ในการปฏิบัติราชการของส่วนราชการให้สอดคล้องกับการบริหารราชการให้เกิดผลสัมฤทธิ์

๓) ตามประกาศหลักเกณฑ์การจัดทำแผนแม่บทการพัฒนาข้าราชการหรือพนักงานส่วนท้องถิ่นและประกาศคณะกรรมการข้าราชการหรือพนักงานท้องถิ่น เรื่อง หลักเกณฑ์และเงื่อนไขเกี่ยวกับการบริหารงานบุคคลขององค์กรปกครองส่วนท้องถิ่น หมวดที่ ๑๒ ส่วนที่ ๓ การพัฒนาข้าราชการหรือพนักงานส่วนท้องถิ่น กำหนดให้องค์กรบริหารส่วนตำบล มีการพัฒนาผู้ได้รับการบรรจุเข้ารับราชการเป็นข้าราชการหรือพนักงานส่วนท้องถิ่นก่อนมอบหมายหน้าที่ให้ปฏิบัติเพื่อให้รู้ระเบียบแบบแผนของทางราชการ หลักและวิธีปฏิบัติราชการ บทบาท และหน้าที่ของข้าราชการหรือพนักงานส่วนท้องถิ่น ในระบอบประชาธิปไตยอันมีพระมหากษัตริย์ทรงเป็นประมุข และแนวทางปฏิบัติตนเพื่อเป็นข้าราชการหรือพนักงานส่วนท้องถิ่นที่ดี โดยองค์กรบริหารส่วนตำบล ต้องดำเนินการพัฒนาให้ครบถ้วน ตามหลักสูตรที่คณะกรรมการข้าราชการหรือพนักงานส่วนท้องถิ่น (ก.จ.จ. ก.ท.จ. และ ก.อบต.จังหวัด) กำหนด และกำหนดให้องค์กรบริหารส่วนตำบลจัดทำแผนการพัฒนาบุคลากร เพื่อเพิ่มพูนความรู้ ทักษะทัศนคติที่ดี คุณธรรมและจริยธรรม อันจะทำให้ปฏิบัติหน้าที่ราชการในตำแหน่งนั้นได้อย่างมีประสิทธิภาพ ในการจัดทำแผนการพัฒนาข้าราชการหรือพนักงานส่วนท้องถิ่น ต้องกำหนดตามกรอบของแผนพัฒนาที่คณะกรรมการข้าราชการหรือพนักงานส่วนท้องถิ่น (ก.จ. ก.ท. และ ก.อบต.) กำหนด โดยให้กำหนดเป็นแผนการพัฒนาบุคลากรขององค์กรปกครองส่วนท้องถิ่น มีระยะเวลา ๓ ปี ตามกรอบของแผนอัตรากำลังขององค์กรบริหารส่วนตำบล นั้น

๔) สถานการณ์การเปลี่ยนแปลง ภายใต้กระแสแห่งการปฏิรูประบอบราชการ และการเปลี่ยนแปลงเทคโนโลยี การบริหารจัดการยุคใหม่ ผู้นำหรือผู้บริหารองค์กรต่าง ๆ ต้องมีความตื่นตัวและเกิด ความพยายามปรับตัวในรูปแบบต่าง ๆ โดยเฉพาะการเร่งรัดพัฒนาทรัพยากรมนุษย์และองค์กร การปรับเปลี่ยนวิธีคิด วิธีการทำงาน เพื่อแสวงหารูปแบบใหม่ ๆ และนำระบบมาตรฐานในระดับต่าง ๆ มาพัฒนาองค์กรซึ่งนำไปสู่แนวความคิดการ

พัฒนาระบบบริหารความรู้ภายในองค์กร เพื่อให้องค์กรสามารถใช้และพัฒนาความรู้ที่มีอยู่ภายในองค์กรได้อย่างมีประสิทธิภาพและปรับเปลี่ยนวิทยาการความรู้ใหม่มาใช้กับองค์กรได้อย่างเหมาะสม

เพื่อให้สอดคล้องกับแนวทางดังกล่าวองค์การบริหารส่วนตำบลกุดแห่ จึงได้จัดทำแผนการพัฒนาบุคลากร องค์การบริหารส่วนตำบลกุดแห่ ๓ ปี ประจำปีงบประมาณ ๒๕๖๗ - ๒๕๖๙ ขึ้น เพื่อใช้เป็นแนวทางในการพัฒนา พนักงานส่วนตำบล พนักงานครูและบุคลากรศึกษา และพนักงานจ้าง เป็นเครื่องมือในการบริหารงานบุคคล อีกทั้งยังเป็นการพัฒนาเพื่อเพิ่มพูนความรู้ ทักษะ ทศนคติที่ดี คุณธรรม จริยธรรมของบุคลากร องค์การบริหารส่วนตำบลกุดแห่ อำเภอนากลาง จังหวัดหนองบัวลำภู ในการปฏิบัติราชการและตอบสนองความต้องการของประชาชนได้อย่างมีประสิทธิภาพและประสิทธิผล

๑.๒ วัตถุประสงค์

- ๑) เพื่อให้องค์กรปกครองส่วนท้องถิ่นมีการพัฒนาบุคลากรขององค์การบริหารส่วนตำบลกุดแห่เป็นไปตามหลักสูตรมาตรฐานกำหนดตำแหน่งและตามที่ ก.จ. ก.ท. และ ก.อบต. กำหนด
- ๒) เพื่อให้องค์การบริหารส่วนตำบลกุดแห่ มีเครื่องมือในการส่งเสริมให้บุคลากรองค์การบริหารส่วนตำบลกุดแห่ มีกรอบความรู้ทักษะ และสมรรถนะ ที่เหมาะสมในการปฏิบัติงาน ตามมาตรฐานที่คณะกรรมการข้าราชการหรือพนักงานส่วนท้องถิ่น (ก.จ. ก.ท. และ ก.อบต.)
- ๓) เพื่อให้ข้าราชการหรือพนักงานส่วนท้องถิ่น มีการบริหารการเรียนรู้และพัฒนาตนเองโดยการประเมินและวางแผนการพัฒนาของตนเองอย่างต่อเนื่อง เพื่อให้สามารถทำงานได้อย่างมีประสิทธิภาพ ในบริบทที่เปลี่ยนแปลงอย่างรวดเร็ว
- ๔) เพื่อให้บุคลากรท้องถิ่นมีความรู้ทั้งในด้านพื้นฐานในการปฏิบัติราชการ ด้านการพัฒนาเกี่ยวกับงานในหน้าที่ ด้านความรู้ความสามารถและทักษะของงานแต่ละตำแหน่ง ด้านการบริหารและด้านคุณธรรมและจริยธรรม
- ๕) เพื่อให้องค์การบริหารส่วนตำบลกุดแห่ สร้างองค์กรแห่งการเรียนรู้ ที่เอื้อให้บุคลากรเกิดการเรียนรู้และการพัฒนาอย่างต่อเนื่อง เพื่อพัฒนาและปรับปรุงการปฏิบัติราชการ สร้างสรรค์นวัตกรรม ทั้งผลิตผลและการให้บริการ เพื่อเพิ่มประสิทธิภาพและประสิทธิผลในการบรรลุเป้าหมายตามภารกิจหน้าที่

๑.๓ ขอบเขตและแนวทางในการจัดทำแผนการพัฒนาบุคลากร

- ๑) การกำหนดหลักสูตร การพัฒนาหลักสูตร วิธีการพัฒนา ระยะเวลาและงบประมาณในการพัฒนา ข้าราชการองค์การบริหารส่วนจังหวัด พนักงานเทศบาล พนักงานส่วนตำบล ข้าราชการหรือพนักงานครูและบุคลากรทางการศึกษา ลูกจ้างประจำ และพนักงานจ้าง ให้มีความสอดคล้องกับตำแหน่งและระดับตำแหน่งในแต่ละสายงาน ที่ดำรงอยู่ตามกรอบแผนพัฒนาบุคลากร ๓ ปี
- ๒) ให้บุคลากรขององค์การบริหารส่วนตำบลกุดแห่ ต้องได้รับการพัฒนาความรู้ ความสามารถในหลักสูตรใดหลักสูตรหนึ่ง หรือหลายหลักสูตรอย่างน้อยปีละครั้ง หรือตามที่ผู้บริหารท้องถิ่นเห็นสมควร ได้แก่ หลักสูตรความรู้พื้นฐานในการปฏิบัติราชการหลักสูตรการพัฒนาเกี่ยวกับงานในหน้าที่รับผิดชอบ ๓ หลักสูตรความรู้ และทักษะเฉพาะของงานในแต่ละตำแหน่งตามมาตรฐานกำหนดตำแหน่ง ๔) หลักสูตรด้านการบริหาร และ ๕) หลักสูตรด้านคุณธรรมและจริยธรรม
- ๓) วิธีการพัฒนาบุคลากร ให้องค์การบริหารส่วนตำบลกุดแห่เป็นหน่วยดำเนินการเอง หรือดำเนินการร่วมกับ ก.จ. ก.ท. และ ก.อบต. หรือ ก.จ.จ. ก.ท.จ. และ ก.อบต.จังหวัด หรือหน่วยงานอื่น โดยวิธีการพัฒนาวิธีใดวิธีหนึ่งหรือหลายวิธีก็ได้ ตามความจำเป็นและความเหมาะสม ได้แก่ ๑) การปฐมนิเทศ ๒) การฝึกอบรม ๓

การศึกษาหรือดูงาน ๔ การประชุม การประชุมเชิงปฏิบัติการหรือการสัมมนา ๕) การสอนงาน การให้คำปรึกษา หรือวิธีการอื่นที่เหมาะสม และ ๖) การเรียนรู้ผ่านระบบสื่ออิเล็กทรอนิกส์ (e-Learning)

๔) งบประมาณในการดำเนินการพัฒนาให้องค์การบริหารส่วนตำบลทุกแห่ง ต้องจัดสรรงบประมาณสำหรับการพัฒนาบุคลากรตามแผนการพัฒนาบุคลากรอย่างชัดเจนแน่นอน โดยคำนึงถึงความประหยัดคุ้มค่า เพื่อให้การพัฒนาบุคลากรเป็นไปอย่างมีประสิทธิภาพและประสิทธิผล

๕) การติดตามประเมินผล ให้องค์การบริหารส่วนตำบลทุกแห่ง กำหนดการติดตามประเมินผลการพัฒนาบุคลากรให้สอดคล้องกับทักษะ ความรู้ และสมรรถนะของข้าราชการหรือพนักงานส่วนท้องถิ่นให้บรรลุผลสัมฤทธิ์ตามแผนพัฒนาบุคลากร และเพื่อให้เป็นประโยชน์ในการวางแผนอัตรากำลัง การวางแผนบริหารบุคลากร การวางแผนเส้นทางความก้าวหน้าของบุคลากรซึ่งมีความสำคัญและจำเป็นในการพัฒนาองค์กรปกครองส่วนท้องถิ่น และการวางแผนพัฒนาบุคลากรองค์กรปกครองส่วนท้องถิ่น ๓ ปีถัดไป

ส่วนที่ ๒

การวิเคราะห์สถานการณ์พัฒนาบุคลากร

๒.๑ การกิจ อำนาจหน้าที่ขององค์กรปกครองส่วนท้องถิ่น

การวิเคราะห์ภารกิจได้กำหนดภารกิจขององค์การบริหารส่วนตำบล กุดแห่ เป็น ๗ ด้าน ซึ่งภารกิจดังกล่าวกำหนดอยู่ใน พระราชบัญญัติสภาตำบลและองค์การบริหารส่วนตำบล พ.ศ. ๒๕๓๗ และพระราชบัญญัติกำหนดแผนและขั้นตอนการกระจายอำนาจให้แก่องค์กรปกครองส่วนท้องถิ่น พ.ศ. ๒๕๔๒ ดังนี้

๑ ด้านโครงสร้างพื้นฐาน มีภารกิจที่เกี่ยวข้องดังนี้

๑. จัดให้มีและบำรุงรักษาทางน้ำและทางบก
๒. ให้มีน้ำเพื่อการอุปโภค บริโภค และการเกษตร
๓. ให้มีและบำรุงการไฟฟ้าหรือแสงสว่างโดยวิธีอื่น
๔. ให้มีและบำรุงรักษาทางระบายน้ำ
๕. การสาธารณสุข โภคและการก่อสร้างอื่นๆ การสาธารณสุข การสาธารณสุข

๒. ด้านส่งเสริมคุณภาพชีวิต มีภารกิจที่เกี่ยวข้อง ดังนี้

๑. ส่งเสริมการพัฒนาสตรี เด็ก เยาวชน ผู้สูงอายุ และผู้พิการ
๒. ป้องกันโรคและระงับโรคติดต่อ
๓. ให้มีและบำรุงสถานที่ประชุม การกีฬาการพักผ่อนหย่อนใจและสวนสาธารณะ
๔. การสังคมสงเคราะห์ และการพัฒนาคุณภาพชีวิตเด็ก สตรี คนชรา และผู้ด้อยโอกาส
๕. การปรับปรุงแหล่งชุมชนแออัดและการจัดการเกี่ยวกับที่อยู่อาศัย
๖. การส่งเสริมประชาธิปไตย ความเสมอภาค และสิทธิเสรีภาพของประชาชน
๗. การสาธารณสุข การอนามัยครอบครัวและการรักษาพยาบาล

๓. ด้านการจัดระเบียบชุมชน สังคม และการรักษาความสงบเรียบร้อย มีภารกิจที่เกี่ยวข้อง ดังนี้

๑. การป้องกันและบรรเทาสาธารณภัย
๒. การคุ้มครองดูแลและรักษาทรัพย์สินอันเป็นสาธารณสมบัติของแผ่นดิน
๓. การผังเมือง
๔. จัดให้มีที่จอดรถ
๕. การรักษาความสะอาดและความเป็นระเบียบเรียบร้อยของบ้านเมือง
๖. การควบคุมอาคาร

๔. ด้านการวางแผน การส่งเสริมการลงทุน พาณิชยกรรม และการท่องเที่ยว มีภารกิจที่เกี่ยวข้อง

ดังนี้

๑. ส่งเสริมให้มีอุตสาหกรรมในครอบครัว
๒. ให้มีและส่งเสริมกลุ่มเกษตรกร และกิจการสหกรณ์
๓. บำรุงและส่งเสริมการประกอบอาชีพของราษฎร
๔. ให้มีตลาด
๕. การท่องเที่ยว
๖. กิจการเกี่ยวกับการพาณิชย์

๗. การส่งเสริม การฝึกและประกอบอาชีพ
๘. การพาณิชย์กรรมและการส่งเสริมการลงทุน

๕. ด้านการบริหารจัดการและการอนุรักษ์ทรัพยากรธรรมชาติและสิ่งแวดล้อม มีภารกิจที่เกี่ยวข้อง

ดังนี้

๑. คุ้มครอง ดูแล และบำรุงรักษาทรัพยากรธรรมชาติและสิ่งแวดล้อม
๒. รักษาความสะอาดของถนน ทางน้ำ ทางเดิน และที่สาธารณะ รวมทั้งกำจัดมูลฝอยและสิ่งปฏิกูล
๓. การจัดการสิ่งแวดล้อมและมลพิษต่างๆ

๖. ด้านการศาสนา ศิลปวัฒนธรรม จารีตประเพณี และภูมิปัญญาท้องถิ่น มีภารกิจที่เกี่ยวข้อง ดังนี้

๑. บำรุงรักษาศิลปะ จารีตประเพณี ภูมิปัญญาท้องถิ่น และวัฒนธรรมอันดีของท้องถิ่น
๒. ส่งเสริมการศึกษา ศาสนา และวัฒนธรรม
๓. การจัดการศึกษา
๔. การส่งเสริมการศึกษา จารีตประเพณี และวัฒนธรรมอันดีงามของท้องถิ่น

๗. ด้านการบริหารจัดการและการสนับสนุนการปฏิบัติภารกิจของส่วนราชการและองค์กรปกครองส่วนท้องถิ่น มีภารกิจที่เกี่ยวข้อง ดังนี้

๑. สนับสนุนสภาพตำบลและองค์กรปกครองส่วนท้องถิ่นอื่นในการพัฒนาท้องถิ่น
๒. ปฏิบัติหน้าที่อื่นตามที่ทางราชการมอบหมายโดยจัดสรรงบประมาณหรือบุคลากรให้ตามความจำเป็นและสมควร
๓. ส่งเสริมการมีส่วนร่วมของราษฎร ในการมีมาตรการป้องกัน
๔. การประสานและให้ความร่วมมือในการปฏิบัติหน้าที่ขององค์กรปกครองส่วนท้องถิ่น

๒.๒ ภารกิจหลักและภารกิจรองที่องค์กรปกครองส่วนท้องถิ่นจะดำเนินการ

องค์การบริหารส่วนตำบลกุดแห่ นำภารกิจที่ได้วิเคราะห์ตามข้อ ๕ มากำหนดภารกิจหลักและภารกิจรอง ดังนี้

(๑) ภารกิจหลัก

๑. ด้านการปรับปรุงโครงสร้างพื้นฐาน
๒. ด้านการส่งเสริมคุณภาพชีวิต
๓. ด้านการจัดระเบียบชุมชน สังคม และการรักษาความสงบเรียบร้อย
๔. ด้านการอนุรักษ์ทรัพยากรธรรมชาติและ สิ่งแวดล้อม
๕. ด้านการพัฒนาการเมืองและการบริหาร
๖. ด้านการส่งเสริมการศึกษา
๗. ด้านการป้องกันและบรรเทาสาธารณภัย

(๒) ภารกิจรอง

๑. การฟื้นฟูวัฒนธรรมและส่งเสริมประเพณี
๒. การสนับสนุนและส่งเสริมศักยภาพกลุ่มอาชีพ
๓. การส่งเสริมการเกษตรและการประกอบอาชีพทางการเกษตร
๔. ด้านการวางแผน การส่งเสริมการลงทุนประกอบการค้า
๕. การส่งเสริมการมีส่วนร่วมของราษฎรในการพัฒนาท้องถิ่น

๒.๓ การวิเคราะห์ความต้องการพัฒนาบุคลากร

องค์การบริหารส่วนตำบลกุดแห่ สำนวญความต้องการของบุคลากร เพื่อนำมาวิเคราะห์และสรุปความต้องการของบุคลากรในการจัดทำแผนพัฒนาการให้มีประสิทธิภาพสอดคล้องกับความต้องการของบุคลากร องค์การบริหารส่วนตำบลกุดแห่ ในการพัฒนาทักษะ ความรู้ และการพัฒนางานของบุคลากร ควรคำนึงถึงกรอบภารกิจหลักที่องค์การบริหารส่วนตำบลกำหนดเป็นสำคัญ เรียงลำดับความสำคัญตามความต้องการของบุคลากร อย่างน้อยด้านละ ๓ ประเด็น ดังนี้

(๑) ความต้องการด้านทักษะ

- ๑) ทักษะการบริหารโครงการ
- ๒) ทักษะการเขียนหนังสือราชการ
- ๓) ทักษะการใช้คอมพิวเตอร์
- ๔) ทักษะในการสื่อสาร การนำเสนอ และถ่ายทอดความรู้

(๒) ความต้องการด้านความรู้

- ๑) ความรู้เรื่องกฎหมาย
- ๒) ความรู้เรื่องจัดซื้อจัดจ้างและกฎระเบียบพัสดุ
- ๓) ความรู้เกี่ยวกับเทคโนโลยีสารสนเทศ
- ๔) ความรู้เรื่องงานธุรการและงานสารบรรณ

(๓) ความต้องการพัฒนางาน

- ๑) งานสาธารณสุข การเฝ้าระวังและควบคุมโรคติดต่อ
- ๒) งานจัดทำงบประมาณ
- ๓) งานช่าง
- ๔) งานธุรการ งานสารบรรณ

๒.๔ การวิเคราะห์สภาพแวดล้อม

องค์การบริหารส่วนตำบลกุดแห่ วิเคราะห์สภาพแวดล้อมทั้งปัจจัยภายในและปัจจัยภายนอกที่ ผลต่อการบริหารงานบุคคล ซึ่งจะเป็นเครื่องมือในการประเมินสถานการณ์สำหรับจัดทำแผนพัฒนาบุคลากร ซึ่งจะ ช่วยให้องค์กรปกครองส่วนท้องถิ่นวิเคราะห์จุดแข็ง จุดอ่อน โอกาส และอุปสรรคที่มีผลต่อองค์การบริหารส่วน ตำบลกุดแห่อันจะเป็นประโยชน์ในการพัฒนาทักษะ ความรู้ และการพัฒนางานของบุคลากร ดังนี้

(๑) จุดแข็ง (Strengths)

- ๑) การกำหนดส่วนราชการเหมาะสมกับงานและหน้าที่ที่ปฏิบัติชัดเจน
- ๒) ผู้บริหารมีการส่งเสริมการพัฒนาของบุคลากรอย่างสม่ำเสมอ

- ๓) มีการใช้ระบบเทคโนโลยีที่ทันสมัยอยู่เสมอ สามารถปฏิบัติงานได้อย่างรวดเร็ว
- ๔) ได้รับการสนับสนุนการพัฒนาทั้งด้านวิชาการและระเบียบ กฎหมายอยู่เสมอ
- ๕) เจ้าหน้าที่มีความรู้ ความสามารถ ศักยภาพในการปฏิบัติหน้าที่ของตนเอง

(๒) จุดอ่อน (Weaknesses)

- ๑) การปฏิบัติงานระหว่างส่วนราชการยังขาดการทำงานแบบบูรณาการเชื่อมโยงกัน
- ๒) เจ้าหน้าที่ยังขาดความรู้ที่เป็นระบบและเหมาะสมกับการปฏิบัติงาน
- ๓) เจ้าหน้าที่ยังขาดความตระหนักและรับผิดชอบต่อนหน้าที่ของตนเอง
- ๔) ขาดการสร้างวัฒนธรรมที่ดีขององค์กร และคุณธรรม จริยธรรม เพื่อให้เกิดแรงจูงใจ กำลังใจ ในการปฏิบัติหน้าที่
- ๕) เจ้าหน้าที่ยังขาดระเบียบวินัยที่ดีในการทำงาน

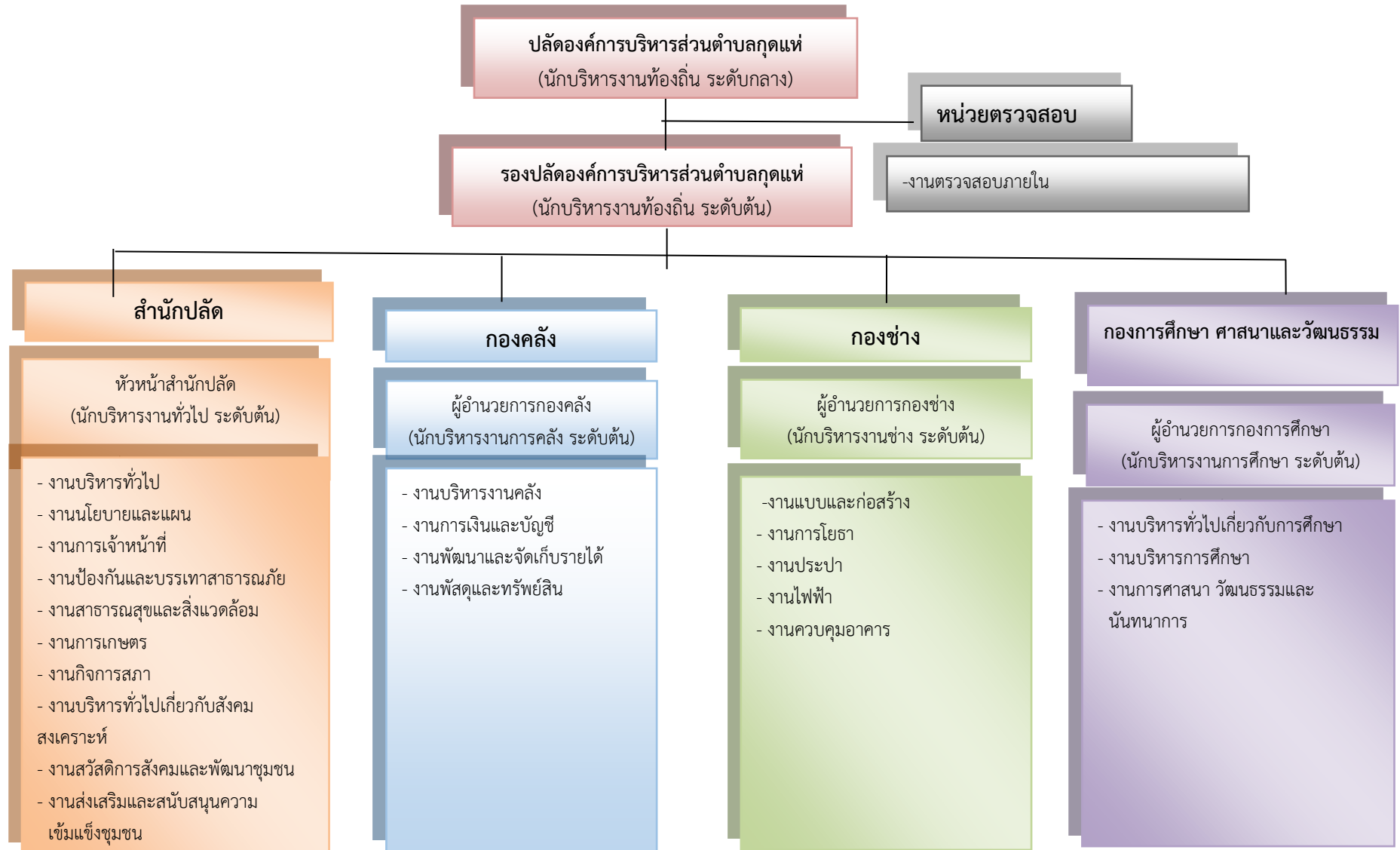
(๓) โอกาส (Opportunities)

- ๑) นโยบายของรัฐบาลเอื้อต่อการพัฒนาและการบริหารงานขององค์กรปกครองส่วนท้องถิ่น
- ๒) กรมส่งเสริมการปกครองท้องถิ่นสนับสนุนการพัฒนาบุคลากรในหลักสูตรต่าง ๆ อย่างต่อเนื่อง
- ๓) ความเจริญก้าวหน้าทางเทคโนโลยีสารสนเทศ ทำให้ได้รับข้อมูลข่าวสารต่าง ๆ ที่จำเป็นต่อการปฏิบัติงานอยู่เสมอ
- ๔) ประชาชนมีส่วนร่วมต่อการปฏิบัติงานขององค์การบริหารส่วนตำบล
- ๕) รัฐบาลมีการกระจายอำนาจและภารกิจให้องค์กรปกครองส่วนท้องถิ่นมากขึ้น

(๔) ภัยคุกคาม(Threats)

- ๑) การจัดสรรงบประมาณของรัฐให้กับองค์กรปกครองส่วนท้องถิ่นไม่เพียงพอ
- ๒) ระเบียบกฎหมายมีการเปลี่ยนแปลงอยู่ตลอดเวลา
- ๓) ภัยธรรมชาติที่ส่งผลกระทบต่อการบริหารงานขององค์กรปกครองส่วนท้องถิ่น
- ๔) การเปลี่ยนแปลงนโยบายของรัฐบาลมีการเปลี่ยนแปลงบ่อยครั้ง
- ๕) การถ่ายโอนภารกิจบางส่วนจากส่วนกลางไปให้องค์กรปกครองส่วนท้องถิ่น ไม่ได้ถ่ายโอนบุคลากรและงบประมาณ

๒.๕ โครงสร้างการแบ่งส่วนราชการตามแผนอัตรากำลัง ๓ ปี



สำนัก/กอง	ปลัด/รองปลัด	หน่วยตรวจสอบภายใน	สำนักปลัด	กองคลัง	กองช่าง	กองการศึกษาฯ	รวม
มีนครอง	๒	๒	๒๑	๑๐	๘	๒๒	๖๕
ว่าง	๐	๒	๔	๓	๒	๕	๑๖
รวม	๒	๔	๒๕	๑๓	๑๐	๒๗	๘๑

๒.๖ กรอบอัตรากำลัง ๓ ปี ขององค์การบริหารส่วนตำบลภูแห่

ส่วนราชการ	กรอบอัตรากำลังเดิม	กรอบอัตรากำลังตำแหน่งที่คาดว่าจะต้องใช้ในช่วงระยะเวลา ๓ ปีข้างหน้า			อัตรากำลังคนเพิ่ม / ลด			หมายเหตุ
		๒๕๖๗	๒๕๖๘	๒๕๖๙	๒๕๖๗	๒๕๖๘	๒๕๖๙	
ปลัดองค์การบริหารส่วนตำบล	๑	๑	๑	๑	-	-	-	
รองปลัดองค์การบริหารส่วนตำบล	๑	๑	๑	๑	-	-	-	
หน่วยตรวจสอบภายใน								
พนักงานส่วนตำบล								
นักวิชาการตรวจสอบภายใน ปก/ชก.	๑	๑	๑	๑	-	-	-	ว่าง
พนักงานจ้างตามภารกิจ								
ผู้ช่วยนักวิชาการตรวจสอบภายใน	-	๑	๑	๑	+๑	-	-	กำหนดเพิ่ม
สำนักปลัด								
พนักงานส่วนตำบล								
หัวหน้าสำนักปลัด	๑	๑	๑	๑	-	-	-	ว่าง
นักวิเคราะห์นโยบายและแผน ชก.	๑	๑	๑	๑	-	-	-	
นักป้องกันและบรรเทาสาธารณภัย ปก.	๑	๑	๑	๑	-	-	-	
นักวิชาการเกษตร ปก.	๑	๑	๑	๑	-	-	-	
นักทรัพยากรบุคคล ปก.	๑	๑	๑	๑	-	-	-	
นักวิชาการสาธารณสุข ปก.	๑	๑	๑	๑	-	-	-	
เจ้าพนักงานธุรการ ปง.	๑	๑	๑	๑	-	-	-	
เจ้าพนักงานพัฒนาชุมชน ปง.	๑	๑	๑	๑	-	-	-	
พนักงานจ้างตามภารกิจ								
ผู้ช่วยนักทรัพยากรบุคคล	๑	๑	๑	๑	-๑	-	-	ยุบเลิก
ผู้ช่วยนักจัดการงานทั่วไป	๑	๑	๑	๑	-	-	-	
ผู้ช่วยเจ้าพนักงานธุรการ	๑	๑	๑	๑	-	-	-	
พนักงานขับรถ	๑	๑	๑	๑	-	-	-	
พนักงานขับรถบรรทุกขยะ	๑	๑	๑	๑	-๑	-	-	ยุบเลิก
พนักงานขับรถบรรทุกน้ำอเนกประสงค์	๑	๑	๑	๑	-๑	-	-	ยุบเลิก
พนักงานจ้างทั่วไป								
คนงาน	๘	๘	๘	๘	-	-	-	
พนักงานขับรถยนต์ (ขับรถน้ำอเนกประสงค์)	-	๑	๑	๑	+๑	-	-	กำหนดเพิ่ม
พนักงานขับรถยนต์ (ขับรถบรรทุกขยะ)	-	๑	๑	๑	+๑	-	-	กำหนดเพิ่ม

ส่วนราชการ	กรอบ อัตรา กำลัง เดิม	กรอบอัตราตำแหน่งที่คาดว่าจะต้องใช้ในช่วง ระยะเวลา ๓ ปีข้างหน้า			อัตรากำลังคน เพิ่ม / ลด			หมายเหตุ
		๒๕๖๗	๒๕๖๘	๒๕๖๙	๒๕๖๗	๒๕๖๘	๒๕๖๙	
กองคลัง								
พนักงานส่วนตำบล								
ผู้อำนวยการกองคลัง ระดับต้น	๑	๑	๑	๑	-	-	-	
นักวิชาการเงินและบัญชี ปก./ชก.	๑	๑	๑	๑	-	-	-	ว่าง
เจ้าพนักงานจัดเก็บรายได้ ปง/ชง.	๑	๑	๑	๑	-	-	-	ว่าง
เจ้าพนักงานพัสดุ ปง./ชง.	๑	๑	๑	๑	-	-	-	ว่าง
พนักงานจ้างตามภารกิจ								
ผู้ช่วยเจ้าพนักงานจัดเก็บรายได้	๑	๑	๑	๑	-	-	-	
ผู้ช่วยเจ้าพนักงานพัสดุ	๑	๑	๑	๑	-	-	-	
ผู้ช่วยเจ้าพนักงานการเงินและ บัญชี	๑	๑	๑	๑	-	-	-	
พนักงานจ้างทั่วไป								
คนงาน	๓	๓	๓	๓	-	-	-	
กองช่าง								
พนักงานส่วนตำบล								
ผู้อำนวยการกองช่าง ระดับต้น	๑	๑	๑	๑	-	-	-	ว่าง
นายช่างโยธา ชง.	๑	๑	๑	๑	-	-	-	
นายช่างโยธา ปง./ชง.	๑	๑	๑	๑	-	-	-	ว่าง
นักจัดการงานช่าง ปก./ชก.	๑	๑	๑	๑	-	-	-	ว่าง
พนักงานจ้างตามภารกิจ								
ผู้ช่วยนายช่างไฟฟ้า	๑	๑	๑	๑	-	-	-	
ผู้ช่วยนายช่างโยธา	๑	๑	๑	๑	-	-	-	
ผู้ช่วยเจ้าพนักงานธุรการ	๑	๑	๑	๑	-	-	-	
พนักงานจ้างทั่วไป								
คนงาน	๑	๑	๑	๑	-	-	-	
กองการศึกษา								
พนักงานส่วนตำบล								
ผู้อำนวยการกองการศึกษา ระดับ ต้น	๑	๑	๑	๑	-	-	-	

ส่วนราชการ	กรอบ อัตรา กำลัง เดิม	กรอบอัตราตำแหน่งที่คาดว่าจะต้องใช้ในช่วง ระยะเวลา ๓ ปีข้างหน้า			อัตรากำลังคน เพิ่ม / ลด			หมายเหตุ
		๒๕๖๗	๒๕๖๘	๒๕๖๙	๒๕๖๗	๒๕๖๘	๒๕๖๙	
นักวิชาการศึกษา ปก.	๑	๑	๑	๑	-	-	-	ว่าง ว่าง
เจ้าพนักงานธุรการ ปง./ชง.	๑	๑	๑	๑	-	-	-	
เจ้าพนักงานการเงินและบัญชี ปง./ชง. <u>พนักงานจ้างทั่วไป</u>	๑	๑	๑	๑	-	-	-	
คณงาน <u>ศูนย์พัฒนาเด็กเล็ก</u>	๓	๓	๓	๓	-	-	-	กำหนดเพิ่ม
ผู้อำนวยการศูนย์พัฒนาเด็กเล็ก	-	๑	๑	๑	+๑	-	-	
ครู	๗	๗	๗	๗	-	-	-	ยุบเลิก ๑ อัตรา
ผู้ช่วยครูผู้ช่วย	๒	๒	๒	๒	-	-	-	
ผู้ดูแลเด็ก	๖	๕	๕	๕	-๑	-	-	
รวม	๖๕	๖๘	๖๘	๖๘	-	-	-	

๒.๗ การจำแนกระดับคุณวุฒิทางการศึกษาของบุคลากร

ประเภท	ต่ำกว่า ปวช.	ปวช. หรือ เทียบเท่า	ปวส. หรือ เทียบเท่า	ปริญญาตรี หรือ เทียบเท่า	ปริญญาโท หรือ เทียบเท่า	ปริญญาเอก หรือ เทียบเท่า	รวม
พนักงานส่วนตำบล	-	-	๒	๗	๔	-	๑๓
ครู	-	-	-	๗	-	-	๗
ลูกจ้างประจำ	-	-	-	-	-	-	-
พนักงานจ้าง	๗	๑	๑๒	๘	-	-	๒๘

๒.๘ สายงานของข้าราชการหรือพนักงานส่วนท้องถิ่นขององค์กรปกครองส่วนท้องถิ่น

สายงานของพนักงานส่วนตำบล องค์การบริหารส่วนตำบลทุกแห่ง ที่มีผลต่อการบริหารงานบุคคล ซึ่งจะเป็นเครื่องมือวิเคราะห์การพัฒนาบุคลากรในการพัฒนาตามหลักสูตรที่กำหนดตามมาตรฐานกำหนดตำแหน่ง โดยควรมีสัดส่วนในการพัฒนาให้เหมาะสม การคำนึงถึงหลักความอาวุโส ความจำเป็นที่จะนำไปใช้ประกอบเส้นทางความก้าวหน้า มีดังนี้

บริหารท้องถิ่น	อำนาจการท้องถิ่น	วิชาการ	ทั่วไป
๑) นักบริหารงานท้องถิ่น	๑) นักบริหารงานทั่วไป	๑) นักวิเคราะห์นโยบายและแผน	๑) เจ้าพนักงานธุรการ
	๒) นักบริหารงานคลัง	๒) นักทรัพยากรบุคคล	๒) เจ้าพนักงานพัฒนาชุมชน
	๓) นักบริหารงานช่าง	๓) นักป้องกันและบรรเทาสาธารณภัย	๓) นายช่างโยธา
	๔) นักบริหารงานการศึกษา	๔) นักวิชาการเกษตร	๔) เจ้าพนักงานการเงินและบัญชี
		๕) นักวิชาการสาธารณสุข	๕) เจ้าพนักงานพัสดุ
		๖) นักวิชาการเงินและบัญชี	๖) เจ้าพนักงานจัดเก็บรายได้
		๗) นักวิชาการศึกษา	
		๘) นักจัดการงานช่าง	

๒.๙ โครงสร้างอายุข้าราชการหรือพนักงานส่วนท้องถิ่น จำแนกตามประเภทตำแหน่ง

โครงสร้างอายุข้าราชการหรือพนักงานส่วนท้องถิ่น จำแนกตามประเภทตำแหน่งขององค์การบริหารส่วนตำบลทุกแห่ง ที่มีผลต่อการบริหารงานบุคคล ซึ่งจะเป็นเครื่องมือวิเคราะห์การพัฒนาบุคลากรต่อการเปลี่ยนแปลงของสังคมผู้สูงวัยในองค์กรปกครองส่วนท้องถิ่นและช่องว่างระหว่างวัยที่เกิดขึ้นในองค์กรปกครองส่วนท้องถิ่น โดยผู้ที่ใกล้เกษียณอายุควรได้รับการพัฒนาในหลักสูตรหรือวิธีการพัฒนาที่เหมาะสม และควรกำหนดให้เป็นผู้ถ่ายทอดความรู้ ประสบการณ์ ให้กับบุคลากรในองค์กรปกครองส่วนท้องถิ่นเพื่อพัฒนาความรู้อย่างต่อเนื่อง

ประเภท	ช่วงอายุ (ปี)								คน	อายุเฉลี่ย
	<=๒๔	๒๕-๒๙	๓๐-๓๔	๓๕-๓๙	๔๐-๔๔	๔๕-๔๙	๕๐-๕๔	>= ๕๕		
บริหารท้องถิ่น							๑	๑	๒	๕๕.๕๐
อำนาจการท้องถิ่น						๑	๑		๒	๕๐.๐๐
วิชาการ				๒	๓	๑			๖	๔๑.๓๓
ทั่วไป			๑					๒	๓	๔๖.๓๓
ครู					๑	๓	๒	๑	๗	๕๗.๘๓
พนักงานจ้าง	๑	๔	๖	๖	๖	๑	๒	๒	๒๘	๔๑.๑๔
รวม	๑	๔	๗	๘	๑๐	๖	๖	๖	๔๘	๔๓.๖๙
คิดเป็นร้อยละ	๒.๐๘	๘.๓๓	๑๔.๕๘	๑๖.๖๗	๒๐.๘๓	๑๒.๕๐	๑๒.๕๐	๑๒.๕๐	๑๐๐	

๒.๑๐ การสูญเสียกำลังคนจากการเกษียณอายุในระยะ ๓ ปี

การสูญเสียกำลังคนจากการเกษียณอายุในระยะ ๓ ปี ขององค์การบริหารส่วนตำบลกุดแห่ ที่มีผลต่อการบริหารงานบุคคล ซึ่งจะเป็นเครื่องมือวิเคราะห์การวางแผนล่วงหน้าในการกำหนดอัตรากำลังและแผนพัฒนาบุคลากรขององค์การบริหารส่วนตำบลกุดแห่

ลำดับ	สายงาน	ปีงบประมาณที่เกษียณ			รวม
		๒๕๖๗	๒๕๖๘	๒๕๖๙	
๑	นักบริหารงานท้องถิ่น	๑	-	-	๑
๒	นักบริหารงานทั่วไป	-	-	-	-
๓	นักบริหารงานคลัง	-	-	-	-
๔	นักบริหารงานช่าง	-	-	-	-
๕	นักบริหารงานการศึกษา	-	-	-	-
๖	นักวิเคราะห์นโยบายและแผน	-	-	-	-
๗	นักทรัพยากรบุคคล	-	-	-	-
๘	นักป้องกันและบรรเทาสาธารณภัย	-	-	-	-
๙	นักวิชาการเกษตร	-	-	-	-
๑๐	นักวิชาการสาธารณสุข	-	-	-	-
๑๑	นักวิชาการเงินและบัญชี	-	-	-	-
๑๒	นักวิชาการศึกษา	-	-	-	-
๑๓	นักจัดการงานช่าง	-	-	-	-
๑๔	เจ้าพนักงานธุรการ	-	-	-	-
๑๕	เจ้าพนักงานพัฒนาชุมชน	-	-	-	-
๑๖	นายช่างโยธา	-	-	-	-
๑๗	เจ้าพนักงานการเงินและบัญชี	-	-	-	-
๑๘	เจ้าพนักงานพัสดุ	-	-	-	-
๑๙	เจ้าพนักงานจัดเก็บรายได้	-	-	-	-
รวม		๑	-	-	๑

ส่วนที่ ๓ หลักสูตรพัฒนาบุคลากร

การกำหนดแนวทางในการพัฒนาบุคลากรขององค์การบริหารส่วนตำบลกุดแห่ ได้พิจารณาและให้ความสำคัญกับบุคลากรในทุกกระดับ ข้าราชการองค์การบริหารส่วนจังหวัด พนักงานเทศบาล พนักงานส่วนตำบล ข้าราชการหรือพนักงานครูและบุคลากรทางการศึกษา พนักงานจ้างตามภารกิจ พนักงานจ้างทั่วไป เพื่อให้ได้รับการพัฒนาประสิทธิภาพทั้งทางด้านการปฏิบัติงาน หน้าที่ความรับผิดชอบ ความรู้และทักษะเฉพาะของงานในแต่ละตำแหน่งการบริหาร และคุณธรรมและจริยธรรม ดังนี้

๓.๑ เป้าหมายของการพัฒนา

การกำหนดเป้าหมายของการพัฒนาบุคลากรขององค์การบริหารส่วนตำบลกุดแห่ ทั้งเป้าหมายเชิงปริมาณและเชิงคุณภาพ ดังนี้

๑. เป้าหมายเชิงปริมาณ

จำนวนบุคลากรในสังกัดองค์การบริหารส่วนตำบลกุดแห่ ประกอบด้วย พนักงานส่วนตำบล ข้าราชการหรือพนักงานครูและบุคลากรทางการศึกษา พนักงานจ้างตามภารกิจ พนักงานจ้างทั่วไป หลักสูตรการพัฒนาสำหรับข้าราชการหรือพนักงานส่วนท้องถิ่น ได้รับการพัฒนาตามหลักสูตรและส่งเสริมให้ได้รับการศึกษาต่อในระดับที่สูงขึ้น

๒. เป้าหมายเชิงคุณภาพ

ระดับความสำเร็จของบุคลากรในสังกัดองค์การบริหารส่วนตำบลกุดแห่ ที่ได้เข้ารับการพัฒนาการเพิ่มพูนความรู้ ทักษะคุณธรรมและจริยธรรมในการปฏิบัติงาน สามารถนำความรู้ที่ได้รับมาใช้ประโยชน์ในการปฏิบัติงานเพื่อบริการประชาชนได้อย่างมีประสิทธิภาพ

๓.๒ หลักสูตรการพัฒนาสำหรับข้าราชการและพนักงานส่วนท้องถิ่น

หลักสูตรการพัฒนาสำหรับข้าราชการและพนักงานส่วนท้องถิ่นขององค์การบริหารส่วนตำบลกุดแห่ ดังนี้

หลักสูตรการพัฒนาสำหรับข้าราชการหรือพนักงานส่วนท้องถิ่น แต่ละตำแหน่งต้องได้รับการพัฒนาอย่างน้อยในหลักสูตรหนึ่งหรือหลายหลักสูตร ระยะเวลาดำเนินการพัฒนาบุคลากร ต้องกำหนดให้เหมาะสมกับกลุ่มเป้าหมายที่เข้ารับการพัฒนา วิธีการพัฒนา และหลักสูตรการพัฒนาแต่ละหลักสูตร สำหรับหลักสูตรการพัฒนาสำหรับข้าราชการและพนักงานส่วนท้องถิ่น ประกอบด้วย ดังนี้

(๑) หลักสูตรความรู้พื้นฐานในการปฏิบัติราชการ สำหรับข้าราชการหรือพนักงานส่วนท้องถิ่นทุกระดับ ให้มีความรู้ความเข้าใจพื้นฐานในการปฏิบัติราชการ ระเบียบและแบบแผนทางราชการและกฎหมายระเบียบที่ใช้ในการปฏิบัติงาน บทบาทหน้าที่ของข้าราชการหรือพนักงานส่วนท้องถิ่น แนวทางปฏิบัติเพื่อเป็นพนักงานจ้างและลูกจ้างประจำ และหน้าที่ของข้าราชการในระบอบประชาธิปไตยอันมีพระมหากษัตริย์ทรงเป็นพระประมุขและการเป็นข้าราชการที่ดี

(๒) หลักสูตรการพัฒนาเกี่ยวกับงานในหน้าที่รับผิดชอบ เพื่อพัฒนาข้าราชการหรือพนักงานส่วนท้องถิ่นให้มีความเข้าใจในการปฏิบัติราชการตามอำนาจหน้าที่และความรับผิดชอบ และพัฒนาทักษะที่จำเป็นต่อการปฏิบัติงาน ทักษะด้านดิจิทัล เพื่อให้ปฏิบัติงานได้อย่างมีประสิทธิภาพ

(๓) หลักสูตรความรู้และทักษะเฉพาะของงานในแต่ละตำแหน่งตามมาตรฐานกำหนดตำแหน่ง สำหรับข้าราชการหรือพนักงานส่วนท้องถิ่นทุกระดับ ให้มีความรู้ความเข้าใจและทักษะที่จำเป็น สำหรับการปฏิบัติงานของข้าราชการหรือพนักงานส่วนท้องถิ่นแต่ละประเภทแต่ละสายงาน เพื่อให้มีความรู้ ความเข้าใจในวิชาชีพและงานที่ปฏิบัติ โดยสามารถประยุกต์ความรู้และทักษะ มาใช้ในการปฏิบัติงานได้ อย่างมีประสิทธิภาพ

(๔) หลักสูตรด้านการบริหาร สำหรับข้าราชการหรือพนักงานส่วนท้องถิ่นพัฒนาทักษะ และองค์ความรู้ในการบริหารงานขององค์กรปกครองส่วนท้องถิ่น การบริหารกิจการบ้านเมืองที่ดี การกระจาย อำนาจให้แก่องค์กรปกครองส่วนท้องถิ่น ความเป็นผู้นำองค์กร ทักษะเฉพาะด้าน การคิดเชิงกลยุทธ์ ทักษะ การสื่อสารและการตัดสินใจ การส่งเสริมสนับสนุนพัฒนาศักยภาพของบุคลากรเพื่อสามารถเป็นผู้บริหารพร้อม รับมือต่อการเปลี่ยนแปลง

(๕) หลักสูตรด้านคุณธรรมและจริยธรรม เพื่อเป็นการสร้างความรู้ความเข้าใจเกี่ยวกับมาตรฐาน ทางจริยธรรม และส่งเสริมให้ข้าราชการหรือพนักงานส่วนท้องถิ่นรักษাজริยธรรมตามมาตรฐานทางจริยธรรม มีการประพฤติปฏิบัติอย่างมีคุณธรรม และยึดถือแนวทางปฏิบัติตามประมวลจริยธรรม วินัยของข้าราชการ หรือพนักงานส่วนท้องถิ่น และหลักธรรมาภิบาล

๓.๓ วิธีการพัฒนาบุคลากรขององค์กรปกครองส่วนท้องถิ่น

กำหนดวิธีการพัฒนาบุคลากรขององค์การบริหารส่วนตำบลทุกแห่ง ดังนี้

(๑) การปฐมนิเทศ

สำหรับข้าราชการหรือพนักงานส่วนท้องถิ่นแรกบรรจุหรืออยู่ระหว่างการทดลองปฏิบัติ ราชการ ให้มีความรู้ความเข้าใจสภาพแวดล้อมของหน่วยงาน วิสัยทัศน์ พันธกิจ โครงสร้างส่วนราชการผู้บริหาร วัฒนธรรมขององค์กร หน้าที่ความรับผิดชอบ ความสำคัญของภารกิจที่มีต่อประเทศชาติ การพัฒนาตนเองของ ข้าราชการหรือพนักงานส่วนท้องถิ่น ความก้าวหน้าในอาชีพราชการมีทัศนคติที่ดีและมีแรงจูงใจในการรับราชการ

(๒) การฝึกอบรม

การฝึกอบรม เป็นกระบวนการสำคัญที่จะช่วยพัฒนาหรือฝึกฝนบุคลากรขององค์กรปกครอง ส่วนท้องถิ่น ให้มีความรู้ความสามารถ ทักษะหรือ ความชำนาญ ตลอดจนประสบการณ์กับการทำงาน รวมถึง ก่อให้เกิดความรู้สึก เช่น ทัศนคติหรือเจตคติที่ดีต่อการปฏิบัติงาน อันจะส่งผลให้บุคลากรแต่ละคนในองค์กร ปกครองส่วนท้องถิ่นมีความสามารถเฉพาะตัวสูงขึ้น มีประสิทธิภาพในการทำงานร่วมกับผู้อื่นได้ดีทำให้องค์กร ปกครองส่วนท้องถิ่นมีประสิทธิภาพและประสิทธิภาพที่ดีขึ้น

(๓) การศึกษา หรือดูงาน

การพัฒนาบุคลากรโดยการให้ไปศึกษาเพิ่มเติมทั้งในและต่างประเทศ เพื่อการเพิ่มพูน ความรู้ ด้วยการเรียนหรือการวิจัยตามหลักสูตรของสถาบันการศึกษาในและต่างประเทศโดยใช้เวลาในการปฏิบัติราชการ เพื่อให้ได้มาซึ่งปริญญาหรือประกาศนียบัตรวิชาชีพ ซึ่งสาขาวิชาและระดับการศึกษา โดยปกติจะต้องสอดคล้อง หรือเป็นประโยชน์กับมาตรฐานกำหนดตำแหน่งที่ดำรงอยู่ตามที่ ก.จ. ก.ท.และ ก.อบต. กำหนด

สำหรับการดูงาน คือ การพัฒนาบุคลากรเพื่อเพิ่มพูนความรู้และแสวงหาประสบการณ์ ด้วยการสังเกตการณ์และการแลกเปลี่ยนความคิดเห็นในการดำเนินการใหม่ ๆ โดยคาดหวังว่าจะสามารถนำ มาประยุกต์ใช้ในองค์กรปกครองส่วนท้องถิ่น หรือปรับปรุงกระบวนการทำงานในบทบาทหน้าที่สำคัญของแต่ละ บุคคลทั้งปัจจัยความสำเร็จและปัญหาอุปสรรค ข้อควรระวังจากการเรียนรู้ขององค์กรที่ไปศึกษาดูงาน ทั้งยังเป็น

การเปลี่ยนบรรยากาศโดยการไปพบเห็นสิ่งใหม่ซึ่งสามารถเสริมสร้างแนวคิดใหม่ และนำไปสู่การเปลี่ยนแปลงที่ดีขึ้น เพื่อช่วยเพิ่มพูนความรู้ ทักษะ และประสบการณ์ ให้กับบุคลากรอีกทั้งเป็นการเปิดมุมมองที่จะรับการเรียนรู้ในสิ่งใหม่ ๆ สร้างความพร้อมให้แก่ทั้งตัวบุคลากร และสร้างผลสัมฤทธิ์ให้แก่ทีมงาน ส่วนราชการ และองค์กรปกครองส่วนท้องถิ่น เพื่อให้เกิดการเรียนรู้ที่ดี ผู้ไปศึกษาดูงานต้องใช้ทักษะการสอบถาม การสังเกต และแลกเปลี่ยนเรียนรู้วิธีการปฏิบัติงานและการแก้ปัญหาในการปฏิบัติงานจากหน่วยงานหรือองค์กรที่ไปศึกษาดูงาน

(๔) การประชุม การประชุมเชิงปฏิบัติการ หรือการสัมมนา

การประชุม (Meeting) การประชุมเชิงปฏิบัติการ (Workshop) หรือการสัมมนา (Seminar) เป็นวิธีการพัฒนาบุคลากรอีกรูปแบบหนึ่งเน้นการพัฒนาทักษะในการคิดเชิงนวัตกรรม การแลกเปลี่ยนข้อมูลความรู้และประสบการณ์และทักษะในการแก้ไขปัญหาและการตัดสินใจสามารถนำแนวคิดที่ได้รับจากการประชุมสัมมนาไปปรับใช้เพื่อเพิ่มประสิทธิภาพในการทำงาน ซึ่งเป็นการพัฒนาบุคลากรที่ร่วมกันเป็นกลุ่มเน้นการฝึกปฏิบัติ โดยมีโครงการ/หลักสูตร และกำหนดระยะเวลาที่แน่นอน ซึ่งอาจจะเป็นการศึกษาร่วมกัน ศึกษา ค้นคว้า ตลอดจนทำความเข้าใจและฝึกปฏิบัติ เพื่อทักษะปฏิบัติงาน ตามวัตถุประสงค์ของการประชุม การประชุมเชิงปฏิบัติการ หรือการสัมมนา นั้นๆ

(๕) การสอนงาน การให้คำปรึกษาหรือวิธีการอื่นที่เหมาะสม

๑) การสอนงาน (Coaching) การสอนงานถือเป็นหน้าที่ความรับผิดชอบของผู้บังคับบัญชา หรือผู้ที่ได้รับมอบหมายในองค์กรปกครองส่วนท้องถิ่น เป็นวิธีการให้ความรู้ (knowledge) สร้างเสริมทักษะ (skill) และทัศนคติ (Attitude) ที่ช่วยในการปฏิบัติงานให้มีประสิทธิภาพสูงขึ้นได้ในระยะยาวโดยผ่านกระบวนการปฏิสัมพันธ์ระหว่างผู้สอนงานและบุคลากรผู้ถูกสอนงาน การสอนงานสามารถดำเนินการรายบุคคล หรือเป็นกลุ่มเล็กที่ต้องใช้เวลาในการพัฒนาอย่างต่อเนื่อง

๒) การฝึกขณะปฏิบัติงาน (On the Job Training) การฝึกขณะปฏิบัติงานถือเป็นหน้าที่ความรับผิดชอบของผู้บังคับบัญชาหรือผู้ที่ได้รับมอบหมายในหน่วยงานเป็นวิธีการพัฒนาบุคลากรด้วยการฝึกปฏิบัติจริง ณ สถานที่จริงเป็นการให้คำแนะนำ เชิงปฏิบัติในลักษณะตัวต่อตัวหรือเป็นกลุ่มเล็กในสถานที่ทำงาน และในช่วงการทำงานปกติ วิธีการนี้เน้นประสิทธิภาพการทำงานในลักษณะการพัฒนาทักษะเป็นพื้นฐานให้แก่บุคลากรเข้าใจและสามารถปฏิบัติงานได้ด้วยตนเอง การฝึกขณะปฏิบัติงานสามารถโดยผู้บังคับบัญชาหรือมอบหมายผู้ที่มีความเชี่ยวชาญเรื่องนั้นมักใช้สำหรับบุคลากรใหม่ที่เพิ่งเข้าทำงานสับเปลี่ยนโอนย้ายเลื่อนตำแหน่ง มีการปรับปรุงงานหรือต้องอธิบายงานใหม่ ๆ ผู้บังคับบัญชามีหน้าที่ฝึกบุคลากรขณะปฏิบัติงานตามลักษณะงานที่รับผิดชอบเพื่อให้บุคลากรทราบและเรียนรู้เกี่ยวกับขั้นตอนวิธีปฏิบัติงานพร้อมคู่มือและระเบียบการปฏิบัติงาน ทำให้เกิดการรักของค์ความรู้และคงไว้ซึ่งมาตรฐานการทำงานแม้ว่าจะเปลี่ยนบุคลากรที่รับผิดชอบงานแต่ยังคงรักษาความมีประสิทธิภาพในการทำงานต่อไปได้

๓) การเป็นพี่เลี้ยง (Mentoring) การเป็นพี่เลี้ยงเป็นอีกวิธีการพัฒนาบุคลากรรายบุคคล วิธีการนี้ต้องใช้ความคิดในการวิเคราะห์รับฟังและนำเสนอทิศทางที่ถูกต้องให้อีกฝ่ายโดยเน้นการมีส่วนร่วม แก้ไขปัญหาและกำหนดเป้าหมายเพื่อให้งานบรรลุผลสำเร็จเป็นกระบวนการแลกเปลี่ยนประสบการณ์ ระหว่างพี่เลี้ยง (Mentor) และผู้รับคำแนะนำ (Mentee) จากผู้มีความรู้ความชำนาญให้กับผู้ไม่มีประสบการณ์ หรือมีประสบการณ์ไม่มากนัก ลักษณะสำคัญของการเป็นพี่เลี้ยงคือผู้เป็นพี่เลี้ยงอาจเป็นบุคคลอื่นได้ไม่จำเป็นต้องเป็นผู้บังคับบัญชาหรือหัวหน้าโดยตรง ทำหน้าที่สนับสนุนให้กำลังใจช่วยเหลือสอนงาน และให้คำปรึกษา แนะนำ ดูแล

ทั้งการทำงาน การวางแผนเป้าหมายในอนาคตให้อาชีพให้กับบุคลากรเพื่อให้ผู้รับคำแนะนำมีความสามารถในการปฏิบัติงานที่สูงขึ้นรวมถึงการใช้ชีวิตส่วนตัวที่เหมาะสม

๔) การให้คำปรึกษาแนะนำ (Consulting) การให้คำปรึกษาแนะนำเป็นวิธีการพัฒนาบุคลากรอีกรูปแบบหนึ่งที่มีใช้ในการแก้ไขปัญหาที่เกิดขึ้นกับบุคลากรด้วยการวิเคราะห์ปัญหาที่เกิดขึ้นในการทำงาน ซึ่งผู้บังคับบัญชากำหนดแนวทางแก้ไขปัญหาที่เหมาะสมร่วมกับผู้ใต้บังคับบัญชาเพื่อให้บุคลากรมีแนวทางแก้ไขปัญหาที่เกิดขึ้นกับตนเองได้ ผู้ให้คำปรึกษาแนะนำมักเป็นผู้บังคับบัญชาภายในหน่วยงาน หรืออาจเป็นผู้เชี่ยวชาญที่มีความรู้ประสบการณ์และความชำนาญเป็นพิเศษในเรื่องนั้นๆ ที่มีคุณสมบัติเป็นที่ปรึกษาได้จากทั้งภายในหรือภายนอกองค์กร

๕) การหมุนเวียนงาน (Job Rotation) การหมุนเวียนงานเป็นอีกวิธีการหนึ่งในการพัฒนาขีดความสามารถในการทำงานของบุคลากรถือเป็นวิธีการที่ก่อให้เกิดทักษะการทำงานที่หลากหลาย (Multi-skill) ที่เน้นการสลับเปลี่ยนงานในแนวนอนจากงานหนึ่งไปยังอีกงานหนึ่งมากกว่าการเลื่อนตำแหน่งที่สูงขึ้น การหมุนเวียนงานเกิดได้ทั้งการเปลี่ยนตำแหน่งงานและการเปลี่ยนหน่วยงานโดยการให้ปฏิบัติงานในหน่วยงานอื่นภายใต้ระยะเวลาที่กำหนด

๖) การเรียนรู้ด้วยตนเอง (Self - Learning) การเรียนรู้ด้วยตนเองเป็นวิธีการพัฒนาบุคลากรขององค์กรปกครองส่วนท้องถิ่นที่เน้นให้บุคลากรมีความรับผิดชอบในการเรียนรู้และพัฒนาตนเองโดยไม่จำเป็นต้องใช้ช่วงเวลาในการปฏิบัติงานเท่านั้น บุคลากรสามารถแสวงหาโอกาสเรียนรู้ได้ด้วยตนเองผ่านช่องทางการเรียนรู้และสื่อต่าง ๆ ที่ต้องการได้ซึ่งวิธีการนี้เหมาะสมกับบุคลากรที่ชอบเรียนรู้และพัฒนาตนเองอยู่เสมอโดยเฉพาะกับบุคลากรที่มีผลการปฏิบัติงานดีและมีศักยภาพในการทำงานสูง

๗) การเรียนรู้ผ่านระบบสื่ออิเล็กทรอนิกส์ (e-Learning) การเรียนรู้ด้วยตนเองเป็นวิธีการพัฒนาบุคลากรขององค์กรปกครองส่วนท้องถิ่นที่เน้นให้บุคลากรมีความรับผิดชอบในการเรียนรู้และพัฒนาตนเองซึ่งเป็นหลักสูตรอบรมออนไลน์ที่เป็นความต้องการร่วมขององค์กรปกครองส่วนท้องถิ่นเพื่อเพิ่มศักยภาพของข้าราชการให้สามารถปฏิบัติงานภายใต้ระบบบริหารจัดการภาครัฐแนวใหม่ได้อย่างมีประสิทธิภาพ

การพัฒนาสำหรับบุคลากรท้องถิ่นอาจจะกระทำได้โดยองค์กรปกครองส่วนท้องถิ่น สำนักงาน ก.จ. ก.ท. และ ก.อบต. สำนักงาน ก.จ.จ. ก.ท.จ. และ ก.อบต.จังหวัด หน่วยงานของรัฐหรือส่วนราชการอื่น หรือองค์กรปกครองส่วนท้องถิ่นร่วมกับหน่วยงานของรัฐหรือส่วนราชการอื่นก็ได้

๓.๔ การพัฒนาความรู้ให้กับบุคลากรขององค์กรปกครองส่วนท้องถิ่น

กำหนดการพัฒนาความรู้ให้กับบุคลากรของการบริหารส่วนตำบลทุกแห่ง ดังนี้

(๑) ด้านความรู้ทั่วไปในการปฏิบัติราชการ ได้แก่ ความรู้ที่เกี่ยวข้องกับการปฏิบัติราชการ โดยทั่วไป เช่น ระเบียบแบบแผนทางราชการ กฎหมายระเบียบที่ใช้ในการปฏิบัติราชการ บทบาทหน้าที่ของข้าราชการหรือพนักงานส่วนท้องถิ่น แนวทางปฏิบัติเพื่อเป็นพนักงานจ้างและลูกจ้างประจำ และหน้าที่ของบุคลากรท้องถิ่นในระบอบประชาธิปไตยอันมีพระมหากษัตริย์ทรงเป็นพระประมุข และการเป็นข้าราชการที่ดี

(๒) ด้านคุณสมบัติส่วนตัว ได้แก่ กรช่วยเสริมบุคลิกภาพที่ดี ส่งเสริมให้สามารถปฏิบัติงานร่วมกับบุคคลอื่นได้อย่างราบรื่นมีประสิทธิภาพ พัฒนาทักษะที่จำเป็นต่อการปฏิบัติงาน ทักษะด้านดิจิทัล มนุษย์สัมพันธ์การทำงาน การสื่อความหมายการเสริมสร้างสุขภาพอนามัย เป็นต้น

(๓) ด้านความรู้และทักษะเฉพาะของงานในแต่ละตำแหน่ง ได้แก่ ความรู้ความสามารถ

ในการปฏิบัติงานของตำแหน่งหนึ่งตำแหน่งใดโดยเฉพาะ เช่น งานฝึกอบรม งานพิมพ์หนังสือราชการงานด้านช่าง

(๔) ด้านการบริหาร ได้แก่ รายละเอียดที่เกี่ยวกับการบริหารงานและการบริหารคน เช่น ในเรื่อง การวางแผน การมอบหมายงาน การจูงใจ การประสานงาน ความเป็นผู้นำองค์กร ทักษะเฉพาะด้าน การคิด เชิงกลยุทธ์ ทักษะการสื่อสาร และการตัดสินใจ

(๕) ด้านคุณธรรม และจริยธรรม ได้แก่ กรพัฒนาคุณธรรมและจริยธรรมในการปฏิบัติงาน เช่น จริยธรรมในการปฏิบัติงาน มาตรฐานทางจริยธรรม การพัฒนาคุณภาพชีวิต เพื่อประสิทธิภาพในการปฏิบัติงาน การปฏิบัติงานอย่างมีความสุข

๓.๕ ประกาศคุณธรรมจริยธรรมของข้าราชการหรือพนักงานส่วนท้องถิ่น ลูกจ้าง และพนักงานจ้าง

องค์การบริหารส่วนตำบลทุกแห่ง ประกาศคุณธรรมจริยธรรมของข้าราชการหรือ พนักงานส่วนท้องถิ่น ลูกจ้าง และพนักงานจ้าง เพื่อให้ข้าราชการหรือพนักงานส่วนท้องถิ่นลูกจ้างและ พนักงานจ้างยึดถือเป็นแนวทางปฏิบัติตามที่กฎหมายกำหนด ข้าราชการองค์การบริหารส่วนตำบลทุกแห่ง พนักงานส่วนตำบล และพนักงานจ้าง ขององค์การบริหารส่วนตำบลทุกแห่ง มีหน้าที่ดำเนินการให้เป็นไปตามกฎหมายเพื่อรักษาประโยชน์ส่วนรวมและประเทศชาติ อำนวยความสะดวกและให้บริการแก่ประชาชนตามหลักธรรมาภิบาล โดยจะต้องยึดมั่นในค่านิยมหลักของมาตรฐานจริยธรรมดังนี้

๑. การยึดมั่นในคุณธรรมและจริยธรรม
๒. การมีจิตสำนึกที่ดีซื่อสัตย์สุจริตและรับผิดชอบ
๓. การยึดถือประโยชน์ของประเทศไทยเหนือกว่าประโยชน์ส่วนตนและไม่มีผลประโยชน์ทับซ้อน
๔. การยืนหยัดทำในสิ่งที่ถูกต้องเป็นธรรมและถูกกฎหมาย
๕. การให้บริการแก่ประชาชนด้วยความรวดเร็วมีอัธยาศัยและไม่เลือกปฏิบัติ
๖. การให้ข้อมูลข่าวสารแก่ประชาชนอย่างครบถ้วนถูกต้องและไม่บิดเบือนข้อเท็จจริง
๗. การมุ่งผลสัมฤทธิ์ของงานรักษามาตรฐานมีคุณภาพโปร่งใสและตรวจสอบได้
๘. การยึดมั่นในระบอบประชาธิปไตยอันมีพระมหากษัตริย์ทรงเป็นประมุข
๙. การยึดมั่นในหลักจริยธรรมวิชาชีพขององค์กร

ทั้งนี้การฝ่าฝืนหรือไม่ปฏิบัติตาม มาตรฐานทางจริยธรรมให้ถือว่าเป็นการกระทำผิดทางวินัย

๓.๖ การพัฒนาข้าราชการหรือพนักงานส่วนท้องถิ่นตามหลักสูตรสายงาน

การวิเคราะห์และสรุปการพัฒนาข้าราชการหรือพนักงานส่วนท้องถิ่นตามหลักสูตรสายงาน องค์การบริหารส่วนตำบลทุกแห่ง โดยใช้ข้อมูลบุคลากรปัจจุบัน เพื่อส่งเสริมให้ข้าราชการและพนักงานส่วนท้องถิ่น ให้ได้รับการฝึกอบรมหลักสูตรตามสายงานที่กำหนด และส่งเสริมเส้นทางความก้าวหน้าของข้าราชการหรือพนักงานส่วนท้องถิ่น ดังนี้

ที่	ชื่อสกุล	ตำแหน่ง	ระดับ	คุณวุฒิการศึกษา	ระยะเวลาการดำรงตำแหน่ง (ปี/เดือน)	การผ่านการฝึกอบรมตามหลักสูตรสายงาน	แผนการเข้ารับการฝึกอบรมตามหลักสูตรสายงาน			หมายเหตุ
							๒๕๖๗	๒๕๖๘	๒๕๖๙	
๑	นายกฤษติพงษ์ สุป้อง	ปลัด อบต.	กลาง	รัฐประศาสนศาสตรมหาบัณฑิต	๑๑ ปี ๑๐ เดือน	หลักสูตรนักบริหารงานท้องถิ่น	-	-	-	
๒	นายศุภวิชัย ยาพันธ์	รองปลัด อบต.	ต้น	รัฐประศาสนศาสตรมหาบัณฑิต	๑๐ ปี ๙ เดือน	หลักสูตรนักบริหารงานท้องถิ่น	-	-	-	
สำนักปลัด (๐๑)										
๓	ว่าง	หัวหน้าสำนักปลัด (นักบริหารงานทั่วไป)	ต้น	-	-	-	-	-	-	
๔	นางสาวทัศนีย์ สุชี	นักวิเคราะห์นโยบายและแผน	ชก.	บริหารธุรกิจ	๘ ปี ๗ เดือน	-	+๑	-	-	
๕	จำเอนสมยศ ปัญญาสิทธิ์	นักป้องกันและบรรเทาสาธารณภัย	ปก.	รัฐประศาสนศาสตรบัณฑิต	๘ ปี ๓ เดือน	-	+๑	-	-	
๖	นายบรรจง ฉิมนิล	นักวิชาการเกษตร	ปก.	วิทยาศาสตร์บัณฑิต	๑๐ ปี ๙ เดือน	-	+๑	-	-	
๗	นางสาวยุภาพร สอนพันธะ	นักทรัพยากรบุคคล	ปก.	ศิลปศาสตรบัณฑิต	๔ ปี ๓ เดือน	-	-	+๑	-	
๘	นางสาวพริ้มพรรณ ปัสลียง	นักวิชาการสาธารณสุข	ปก.	วิทยาศาสตร์บัณฑิต	๕ ปี ๖ เดือน	หลักสูตรนักวิชาการสาธารณสุข	-	-	-	
๙	นายโอภาส กันยายน	เจ้าพนักงานธุรการ	ปง.	ปวช.	๑๗ ปี ๙ เดือน	-	+๑	-	-	
๑๐	นางสาวทับทิม ยอยบุผา	เจ้าพนักงานพัฒนาชุมชน	ปง.	ศิลปศาสตรบัณฑิต	๔ ปี ๖ เดือน	หลักสูตรเจ้าพนักงานพัฒนาชุมชน	-	-	-	
กองคลัง (๐๔)										
๑๑	นายเรวัช บุญยัง	ผู้อำนวยการกองคลัง (นักบริหารงานคลัง)	ต้น	บริหารธุรกิจ	๑ ปี ๓ เดือน	-	-	+๑	-	
๑๒	ว่าง	นักวิชาการเงินและบัญชี	ปก./ชก	-	-	-	-	-	-	
๑๓	ว่าง	เจ้าพนักงานพัสดุ	ปง./ชง.	-	-	-	-	-	-	
๑๔	ว่าง	เจ้าพนักงานจัดเก็บรายได้	ปง./ชง.	-	-	-	-	-	-	

ที่	ชื่อสกุล	ตำแหน่ง	ระดับ	คุณวุฒิการศึกษา	ระยะเวลาการดำรงตำแหน่ง (ปี/เดือน)	การผ่านการฝึกอบรมตามหลักสูตรสายงาน	แผนการเข้ารับการฝึกอบรมตามหลักสูตรสายงาน			หมายเหตุ
							๒๕๖๗	๒๕๖๘	๒๕๖๙	
	กองช่าง (๐๕)									
๑๕	ว่าง	ผู้อำนวยการกองช่าง (นักบริหารงานช่าง)	ต้น	-	-	-	-	-	-	
๑๖	ว่าง	นักจัดการงานช่าง	ปก./ชก	-	-	-	-	-	-	
๑๗	นายฤทธิไกร พรหมมาลา	นายช่างโยธา	ชง.	ปวส. (การก่อสร้าง)	๑๔ ปี ๕ เดือน	หลักสูตรนายช่าง	-	-	-	
๑๘	ว่าง	นายช่างโยธา	ปง./ชง.	-	-	-	-	-	-	
	กองการศึกษาฯ (๐๘)									
๑๙	นายยงยุทธ เชื้ออ่อน	ผู้อำนวยการกองการศึกษาฯ (นักบริหารงานการศึกษา)	ต้น	ศึกษาศาสตรบัณฑิต	๘ ปี ๓ เดือน	หลักสูตรนักบริหารงานการศึกษา	-	-	-	
๒๐	นายชัยวิชิต แจ่มสุข	นักวิชาการศึกษา	ปก.		๑ ปี ๒ เดือน				+๑	
๒๑	ว่าง	เจ้าพนักงานธุรการ	ปง./ชง.	-	-	-	-	-	-	
๒๒	ว่าง	เจ้าพนักงานการเงินและบัญชี	ปง./ชง.	-	-	-	-	-	-	
	หน่วยตรวจสอบภายใน (๑๓)									
๒๓	ว่าง	นักวิชาการตรวจสอบภายใน	ปก./ชก.	-	-	-	-	-	-	
รวม							๔	๒	๑	

ส่วนที่ ๔

ยุทธศาสตร์การพัฒนาศูนย์

การพัฒนาศูนย์การขององค์การบริหารส่วนตำบลทุกแห่ง ได้กำหนดวิสัยทัศน์ พันธกิจ ค่านิยม ยุทธศาสตร์การพัฒนาศูนย์การเพื่อเป็นกรอบแนวทางในการพัฒนา ดังนี้

๔.๑ วิสัยทัศน์ (Vision)

“ศูนย์การองค์การบริหารส่วนตำบลทุกแห่ง มีความเป็นมืออาชีพในการใช้เทคโนโลยีดิจิทัล”

๔.๒ พันธกิจด้านการพัฒนาทรัพยากรบุคคล (Mission)

๑. พัฒนาศูนย์การให้มีสมรรถนะ ทักษะ ความรู้ความสามารถและความเชี่ยวชาญในงาน
๒. ส่งเสริมการเรียนรู้อย่างยั่งยืน โดยเน้นการพัฒนาตนเอง
๓. เสริมสร้างค่านิยม วัฒนธรรมองค์กรและพฤติกรรมที่พึงประสงค์
๔. พัฒนาทักษะด้านภาวะผู้นำ ทักษะด้านดิจิทัล และทักษะสำหรับผู้นำการเปลี่ยนแปลงรุ่นใหม่ในองค์การบริหารส่วนตำบล

๔.๓ ค่านิยม

“ยึดมั่นธรรมาภิบาล บริหารงานโปร่งใส ใส่ใจบริการประชาชน”

๔.๔ เป้าประสงค์

- ๑) บุคลากรมีขีดความสามารถ ทักษะ ความรู้ และสมรรถนะที่หลากหลายในการปฏิบัติงานตามภารกิจขององค์การบริหารส่วนตำบล
- ๒) องค์การบริหารส่วนตำบลทุกแห่ง มีการวางแผนพัฒนาศูนย์การ การวางแผนพัฒนาความก้าวหน้าในสายอาชีพให้แก่ข้าราชการหรือพนักงานส่วนท้องถิ่น
- ๓) บุคลากรมีจิตสำนึก ประพฤติปฏิบัติตน ตามค่านิยม คุณธรรมจริยธรรม วัฒนธรรมการทำงานร่วมกัน โดยยึดหลักธรรมาภิบาล
- ๔) บุคลากรมีความผูกพันกับองค์การบริหารส่วนตำบลทุกแห่ง มีคุณภาพชีวิตการทำงานที่ดีและมีความสุขในการทำงาน
- ๕) พัฒนาศูนย์การให้มีคุณภาพชีวิตและความสุขในวัยหลังเกษียณ

๔.๕ ยุทธศาสตร์การพัฒนาศูนย์การ

ยุทธศาสตร์การพัฒนาศูนย์การของการจัดแผนพัฒนาศูนย์การ ๓ ปี ขององค์การบริหารส่วนตำบลทุกแห่งเพื่อพัฒนาศูนย์การข้าราชการหรือพนักงานส่วนตำบล ครู และพนักงานจ้าง ดังนี้

ยุทธศาสตร์ที่ ๑ การพัฒนาศูนย์การทุกระดับเพื่อก้าวไปสู่ความเป็นมืออาชีพ

ยุทธศาสตร์ที่ ๒ การพัฒนาศูนย์การทุกระดับให้มีประสิทธิภาพเพื่อรองรับการเปลี่ยนแปลง

ยุทธศาสตร์ที่ ๓ การพัฒนาและเสริมสร้างการบริหารงานบุคคลและองค์กรแห่งการเรียนรู้

ยุทธศาสตร์ที่ ๔ เสริมสร้างวัฒนธรรมองค์กรให้บุคลากรมีจิตสาธารณะ คุณธรรม จริยธรรมและการสร้างความสุขในองค์กร

ยุทธศาสตร์ที่ ๑ การพัฒนาบุคลากรทุกระดับเพื่อก้าวไปสู่ความเป็นมืออาชีพ

วัตถุประสงค์และเป้าหมาย	โครงการ/กิจกรรม	ตัวชี้วัด	ค่าเป้าหมายประจำปี			งบประมาณ			วิธีการพัฒนาบุคลากร	หน่วยงานดำเนินการ
			๒๕๖๗ (คน)	๒๕๖๘ (คน)	๒๕๖๙ (คน)	๒๕๖๗	๒๕๖๘	๒๕๖๙		
บุคลากรทุกระดับมีความรู้ ความสามารถ ทักษะ และสมรรถนะ ที่จำเป็นในการปฏิบัติงานตามเกณฑ์ที่กำหนด	๑) โครงการฝึกอบรมหลักสูตร ปฐมนิเทศข้าราชการหรือ พนักงานส่วนท้องถิ่นบรรจุใหม่	ร้อยละของบุคลากรที่ผ่านหลักสูตร ปฐมนิเทศ ข้าราชการ หรือพนักงาน ส่วนท้องถิ่นบรรจุใหม่ (ร้อยละ ๘๐)	๒	๒	๑	๓๐,๐๐๐	๓๐,๐๐๐	๑๕,๐๐๐	การฝึกอบรม	กรมส่งเสริม การปกครอง ท้องถิ่น
	๒) โครงการฝึกอบรมหลักสูตร ตามสายงานของข้าราชการหรือ พนักงานส่วนท้องถิ่น ได้แก่ หลักสูตรนักบริหารงานท้องถิ่น หลักสูตรนักบริหารงานทั่วไป หลักสูตรนักบริหารงานคลัง หลักสูตรนักวิเคราะห์นโยบาย และแผน หลักสูตรนักป้องกันและบรรเทาสาธารณภัย หลักสูตรนักวิชาการเกษตร หลักสูตรนักทรัพยากรบุคคล หลักสูตรนักวิชาการศึกษา หลักสูตรนักวิชาการเงินและบัญชี หลักสูตรเจ้าพนักงานธุรการ หลักสูตรเจ้าพนักงานพัสดุ หลักสูตรเจ้าพนักงานจัดเก็บรายได้	ร้อยละของบุคลากรที่ผ่านฝึกอบรม หลักสูตรตามสายงาน ของข้าราชการหรือ พนักงานส่วนท้องถิ่น (ร้อยละ ๘๐)	๔	๒	๑	๑๕๔,๐๐๐	๘๗,๐๐๐	๓๘,๕๐๐	การฝึกอบรมเชิงปฏิบัติการ	กรมส่งเสริม การปกครอง ท้องถิ่น
รวม			๖	๔	๒	๑๘๔,๐๐๐	๑๑๗,๐๐๐	๕๓,๕๐๐		

ยุทธศาสตร์ที่ ๒ การพัฒนาบุคลากรทุกระดับให้มีประสิทธิภาพเพื่อรองรับการเปลี่ยนแปลง

วัตถุประสงค์และเป้าหมาย	โครงการ/กิจกรรม	ตัวชี้วัด	ค่าเป้าหมายประจำปี			งบประมาณ			วิธีการพัฒนาบุคลากร	หน่วยงานดำเนินการ
			๒๕๖๗ (คน)	๒๕๖๘ (คน)	๒๕๖๙ (คน)	๒๕๖๗	๒๕๖๘	๒๕๖๙		
๑) บุคลากรทุกระดับมีความรู้ทักษะสมรรถนะที่เหมาะสมกับการปฏิบัติงานและพร้อมรับการเปลี่ยนแปลง	๑) โครงการฝึกอบรมเชิงปฏิบัติการเพื่อเพิ่มประสิทธิภาพในการปฏิบัติงานขององค์กรปกครองส่วนท้องถิ่น	ร้อยละของบุคลากรที่ผ่านการประเมินการทดสอบหลังการฝึกอบรม (ร้อยละ ๘๐)	๕๐	๕๐	๕๐	๒๐,๐๐๐	๒๐,๐๐๐	๒๐,๐๐๐	๑) การฝึกอบรม ๒) การฝึกปฏิบัติ	อบต.กุดแห่
๒) บุคลากรมีความรู้ทักษะในการปฏิบัติงานได้อย่างมีประสิทธิภาพ	๑) โครงการฝึกอบรมการจัดทำแผนพัฒนาบุคลากร ๓ ปี	ระดับความสำเร็จของการจัดทำผลรายการฝึกอบรมตามที่กำหนด (ระดับ ๕)	๒	-	-	๑๔,๐๐๐	-	-	๑) การฝึกอบรม ๒) การฝึกปฏิบัติ	สถาบันการศึกษา ให้บริการวิชาการ
	๒) โครงการฝึกอบรมการจัดทำงบประมาณรายจ่ายประจำปีและฝึกเชิงปฏิบัติการในการบันทึกการจัดทำงบประมาณในระบบ e-LAAS	ระดับความสำเร็จของการจัดทำงบประมาณรายจ่ายประจำปี (ร้อยละ ๘๐)	๓	๓	๓	๒๑,๐๐๐	๒๑,๐๐๐	๒๑,๐๐๐	๑) การฝึกอบรม ๒) การฝึกปฏิบัติ	สถาบันการศึกษา ให้บริการวิชาการ
๓) บุคลากรทุกระดับมีความรู้ทักษะด้านดิจิทัลพัฒนานวัตกรรมในการปฏิบัติงาน	๑) โครงการฝึกอบรมพัฒนาเทคโนโลยีด้านดิจิทัล (Smart Technology)	ร้อยละของบุคลากรที่ผ่านการประเมินการทดสอบการฝึกอบรม (ร้อยละ ๘๐)	๕๐	๕๐	๕๐	๒๐,๐๐๐	๒๐,๐๐๐	๒๐,๐๐๐	๑) การฝึกอบรม ๒) การฝึกปฏิบัติ	อบต.กุดแห่
รวม			๑๐๕	๑๐๓	๑๐๓	๗๕,๐๐๐	๖๑,๐๐๐	๖๑,๐๐๐		

ยุทธศาสตร์ที่ ๓ การพัฒนาและเสริมสร้างการบริหารงานบุคคลและองค์กรแห่งการเรียนรู้

วัตถุประสงค์และเป้าหมาย	โครงการ/กิจกรรม	ตัวชี้วัด	ค่าเป้าหมายประจำปี			งบประมาณ			วิธีการพัฒนาบุคลากร	หน่วยงานดำเนินการ
			๒๕๖๗ (คน)	๒๕๖๘ (คน)	๒๕๖๙ (คน)	๒๕๖๗	๒๕๖๘	๒๕๖๙		
๑) บุคลากรที่รับผิดชอบสามารถดำเนินการบริหารงานบุคคลได้อย่างมีประสิทธิภาพ	๑) โครงการฝึกอบรมเชิงปฏิบัติการการบริหารงานบุคคลขององค์กรปกครองส่วนท้องถิ่น	ร้อยละของบุคลากรที่ผ่านการประเมินการทดสอบหลังการฝึกอบรม (ร้อยละ ๘๐)	๓	๓	๓	๒๑,๐๐๐	๒๑,๐๐๐	๒๑,๐๐๐	๑) การฝึกอบรม ๒) การฝึกปฏิบัติ	สถาบันการศึกษา ให้บริการวิชาการ
	๒) โครงการการเรียนรู้ด้วยตนเองผ่านสื่ออิเล็กทรอนิกส์ (e-Learning)	ร้อยละของบุคลากรที่ผ่านการเรียนรู้ด้วยตนเอง (ร้อยละ ๘๐)	๕๐	๕๐	๕๐	-	-	-	๑) การฝึกอบรม	สถาบันการศึกษา ให้บริการวิชาการ
๒) ส่วนราชการมีการจัดการความรู้ขององค์การบริหารส่วนตำบล	๑) โครงการประกวดการจัดการความรู้ขององค์การบริหารส่วนตำบล	ร้อยละของส่วนราชการมีการจัดทำคู่มือการปฏิบัติงานและคู่มือการให้บริการประชาชน (๑ คู่มือ/ส่วนราชการ)	๔	๔	๔	๑๐,๐๐๐	๑๐,๐๐๐	๑๐,๐๐๐	๑) การฝึกอบรม ๒) การฝึกปฏิบัติ	อบต. กุดแห่
รวม			๕๗	๕๗	๕๗	๓๑,๐๐๐	๓๑,๐๐๐	๓๑,๐๐๐		

ยุทธศาสตร์ที่ ๔ เสริมสร้างวัฒนธรรมองค์กรให้บุคลากรมีจิตสาธารณะ คุณธรรม จริยธรรมและการสร้างความสุขในองค์กร

วัตถุประสงค์และเป้าหมาย	โครงการ/กิจกรรม	ตัวชี้วัด	ค่าเป้าหมายประจำปี			งบประมาณ			วิธีการพัฒนาบุคลากร	หน่วยงานดำเนินการ
			๒๕๖๗ (คน)	๒๕๖๘ (คน)	๒๕๖๙ (คน)	๒๕๖๗	๒๕๖๘	๒๕๖๙		
๑) บุคลากรทุกระดับ มีจิตสาธารณะ ๖ คุณธรรม จริยธรรม และเจตคติการเป็นข้าราชการที่ดี	๑) โครงการเสริมสร้างคุณธรรม จริยธรรมและพัฒนาคุณภาพชีวิต คณะผู้บริหาร สมาชิกสภาฯ พนักงานส่วนตำบล และพนักงานจ้าง	การประเมินการ ทดสอบหลังการ ฝึกอบรม (ร้อยละ๘๐)	๕๐	๕๐	๕๐	๗,๐๐๐	๗,๐๐๐	๗,๐๐๐	๑) การฝึกอบรม	อบต.กุดแห่
	๒) โครงการส่งเสริมการป้องกัน และปราบปรามการทุจริตในการ ปฏิบัติงานของบุคลากรองค์การบริหารส่วนตำบล	ร้อยละของบุคลากรที่ เข้าร่วมกิจกรรม ฝึกอบรม (ร้อยละ๘๐)	๕๐	๕๐	๕๐	๑๐,๐๐๐	๑๐,๐๐๐	๑๐,๐๐๐	๑) การฝึกอบรม	อบต.กุดแห่
๒) บุคลากรทุกระดับ มีการพัฒนา เสริมสร้าง วัฒนธรรมองค์กรที่ดี และสร้างความสมัคร สมนานสามัคคีในองค์กร	๑) โครงการพัฒนาองค์กร (OD) คณะผู้บริหาร สมาชิกสภาฯ พนักงานส่วนตำบล ครู และ พนักงานจ้าง	ร้อยละของบุคลากรที่ ผ่านการประเมินการ ทดสอบหลังการ ฝึกอบรม (ร้อยละ ๘๐)	-	๗๐	๗๐	-	๒๐๐,๐๐๐	๒๐๐,๐๐๐	๑) การฝึกอบรม ๒) การฝึกอบรมปฏิบัติ	อบต.กุดแห่
	๒) โครงการศึกษาดูงานของ องค์การบริหารส่วนตำบลกุดแห่	ร้อยละของบุคลากรที่ ผ่านการประเมินการ ทดสอบหลังการ ฝึกอบรม (ร้อยละ ๘๐)	๗๐	๗๐	๗๐	๔๐๐,๐๐๐	๔๐๐,๐๐๐	๔๐๐,๐๐๐	๑) การฝึกอบรม ๒) การฝึกอบรมปฏิบัติ	อบต.กุดแห่
รวม			๑๗๐	๒๔๐	๒๔๐	๔๑๗,๐๐๐	๖๑๗,๐๐๐	๖๑๗,๐๐๐		

สรุปยุทธศาสตร์การพัฒนาศูนย์ ๓ ปี ขององค์การบริหารส่วนตำบลกุดแห่
ประจำปีงบประมาณ พ.ศ. ๒๕๖๗ - ๒๕๖๙


ลำดับ	ยุทธศาสตร์การพัฒนาศูนย์	จำนวนโครงการ			งบประมาณ			หมายเหตุ
		๒๕๖๗	๒๕๖๘	๒๕๖๙	๒๕๖๗	๒๕๖๘	๒๕๖๙	
๑	การพัฒนาศูนย์ทุกระดับเพื่อก้าวไปสู่ความเป็นมืออาชีพ	๒	๒	๒	๑๘๔,๐๐๐	๑๑๗,๐๐๐	๕๓,๕๐๐	
๒	การพัฒนาศูนย์ทุกระดับให้มีประสิทธิภาพเพื่อรองรับการเปลี่ยนแปลง	๔	๔	๔	๗๕,๐๐๐	๖๑,๐๐๐	๖๑,๐๐๐	
๓	การพัฒนาและเสริมสร้างการบริหารงานบุคคลและองค์กรแห่งการเรียนรู้	๓	๓	๓	๓๑,๐๐๐	๓๑,๐๐๐	๓๑,๐๐๐	
๔	เสริมสร้างวัฒนธรรมองค์กรให้บุคลากรมีจิตสาธารณะ คุณธรรม จริยธรรมและการสร้างความสุขในองค์กร	๔	๔	๔	๔๑๗,๐๐๐	๖๑๗,๐๐๐	๖๑๗,๐๐๐	
รวม		๑๓	๑๓	๑๓	๗๐๗,๐๐๐	๘๒๖,๐๐๐	๗๖๒,๕๐๐	

แผนการดำเนินงาน

แผนการดำเนินงานสำหรับการบริหารและพัฒนาทรัพยากรบุคคลขององค์การบริหารส่วนตำบลกุดแห่
ประจำปีงบประมาณ พ.ศ. 2567 มีรายละเอียดดังนี้

กิจกรรมหลัก	กิจกรรมย่อย	งบประมาณ (บาท)	แผนการดำเนินงาน/งบประมาณ (บาท)			
			ไตรมาสที่ 1	ไตรมาสที่ 2	ไตรมาสที่ 3	ไตรมาสที่ 4
1. การพัฒนาแผนกำลังคนและระบบบริหารทรัพยากรบุคคล		340,000	85,000	85,000	85,000	85,000
1.1 งานแผนกำลังคนและระบบบริหารทรัพยากรบุคคล	- จัดทำแผนอัตรากำลัง - บริหารจัดการอัตรากำลังขององค์การบริหารส่วนตำบลกุดแห่ เช่น การสรรหา บรรจุ แต่งตั้ง	85,000	←————→			
1.2 งานสวัสดิการและการสร้างสมดุระหว่างชีวิตกับการทำงาน	1.2.1 จัดกิจกรรมการสร้างความสมดุลระหว่างชีวิตการทำงาน - กิจกรรมวันสำคัญต่างๆ - กิจกรรมการแข่งขันกีฬาภายใน - กิจกรรมมอบเงินรางวัลให้กับพนักงานดีเด่นประจำปี 1.2.2 ปรับปรุงระบบการจัดสวัสดิการให้แก่ข้าราชการ 1.2.3 ปรับปรุงสภาพแวดล้อมให้เหมาะสมกับการทำงาน	85,000	←————→			
1.3 งานบริหารอัตรากำลังและงานบริหารจัดการทั่วไปขององค์การบริหารส่วนตำบลกุดแห่	-จัดเตรียมงานพิธีต่างๆ - อำนวยความสะดวกและจัดเตรียมเอกสารวัสดุ ที่จำเป็นในการปฏิบัติงานสำหรับผู้บริหาร - จัดเตรียมห้องประชุม อาหารว่าง เครื่องดื่มสำหรับรับรองผู้มาเยี่ยมชม	85,000	←————→			
2. การพัฒนาข้าราชการและพนักงานจ้างองค์การบริหารส่วนตำบลกุดแห่		145,500		10,000		135,500
2.1 การเตรียมความพร้อมด้านองค์ความรู้ ทักษะ สมรรถนะหลักและสมรรถนะที่จำเป็นสำหรับการปฏิบัติงานของข้าราชการ	2.1.1 การส่งพนักงานส่วนตำบลเข้ารับการฝึกอบรมบุคลากร (หลักสูตรเฉพาะตำแหน่ง) เช่น หลักสูตรนักทรัพยากรบุคคล หลักสูตรนักวิชาการเกษตร หลักสูตรนักป้องกันและบรรเทาสาธารณภัย หลักสูตรนักวิชาการเกษตร	10,000				←————→
2.2 การพัฒนาสมรรถนะที่จำเป็นสำหรับการปฏิบัติงาน	- การพัฒนาสมรรถนะที่จำเป็นสำหรับการปฏิบัติงานของพนักงานส่วนตำบลในแต่สำนัก/กอง	10,000	←————→			

ของพนักงานส่วน ตำบลในแต่ละสำนัก/ กอง						
--	--	--	--	--	--	--

กิจกรรมหลัก	กิจกรรมย่อย	งบประมาณ (บาท)	แผนการดำเนินงาน/งบประมาณ (บาท)			
			ไตรมาสที่ 1	ไตรมาสที่ 2	ไตรมาสที่ 3	ไตรมาสที่ 4
2.3 การขับเคลื่อนตาม ยุทธศาสตร์ชาติว่าด้วย การป้องกันและ ปราบปรามการทุจริต	- โครงการส่งเสริมการป้องกันและปราบปราม การทุจริต ในการปฏิบัติงานของบุคลากร องค์การบริหารส่วนตำบล	135,500				

ส่วนที่ ๕

การติดตามประเมินผลการพัฒนาบุคลากร

๕.๑ ความรับผิดชอบ

๑. บุคลากรมีหน้าที่เรียนรู้และพัฒนาตนเองทั้งในด้านกรอบความคิดและทักษะให้สามารถทำงานตามบทบาทหน้าที่และระดับตำแหน่งของตนเอง

๒. ผู้บังคับบัญชาทุกระดับ มีหน้าที่สร้างสภาพแวดล้อมและระบบการทำงานที่เอื้อให้เกิดการเรียนรู้ ให้ทรัพยากรที่จำเป็น รวมทั้ง ดูแลและให้คำแนะนำเกี่ยวกับการทำงาน และการเรียนรู้และพัฒนา แก่ผู้ใต้บังคับบัญชาอย่างเหมาะสม

๓. คณะกรรมการจัดทำแผนพัฒนาบุคลากรองค์กรปกครองส่วนท้องถิ่น มีหน้าที่กำหนดทิศทางขององค์กรและทิศทางด้านบุคลากรให้มีความชัดเจน ร่วมกับผู้บริหารในการกำหนดทิศทางเชิงยุทธศาสตร์ด้านการบริหารและพัฒนาทรัพยากรบุคคลขององค์กรปกครองส่วนท้องถิ่น รวมทั้งให้การสนับสนุนผู้บังคับบัญชาทุกระดับในการทำหน้าที่และรับผิดชอบการเรียนรู้และพัฒนาผู้ใต้บังคับบัญชา ดำเนินการจัดกระบวนการเรียนรู้ การพัฒนาบุคลากร เพื่อให้เกิดประโยชน์สูงสุด และสอดคล้องกับความต้องการของบุคลากร และส่วนราชการอย่างทั่วถึง เพื่อนำไปสู่การเป็นองค์กรแห่งการเรียนรู้ รวมถึงติดตามและประเมินผลแผนพัฒนาบุคลากรขององค์การบริหารส่วนตำบลทุกแห่ง กำหนดวิธีการติดตามประเมินผล ตลอดจนการดำเนินการอื่น ๆ แล้วเสนอผลการติดตามประเมินผลต่อนายกองการบริการส่วนตำบลทุกแห่ง ทราบ

ให้นายกองการบริการส่วนตำบลทุกแห่ง แต่งตั้งคณะกรรมการจัดทำแผนพัฒนาบุคลากร ๓ ปี ประกอบด้วย

- | | |
|--|-------------------------|
| ๑. นายกองการบริการส่วนตำบลทุกแห่ง | เป็นประธาน |
| ๒. ปลัดองค์การบริหารส่วนตำบลทุกแห่ง | เป็นกรรมการ |
| ๓. รองปลัดองค์การบริหารส่วนตำบลทุกแห่ง | เป็นกรรมการ |
| ๔. ผู้อำนวยการกองคลัง | เป็นกรรมการ |
| ๕. ผู้อำนวยการกองการศึกษาฯ และวัฒนธรรม | เป็นกรรมการ |
| ๖. ผู้อำนวยการกองช่าง | เป็นกรรมการ |
| ๗. หัวหน้าสำนักปลัด | เป็นกรรมการและเลขานุการ |
| ๘. นักทรัพยากรบุคคล | เป็นผู้ช่วยเลขานุการ |

๕.๒ การติดตามและประเมินผล

- กำหนดให้ผู้เข้ารับการศึกษาอบรมพัฒนาต้องทำรายงานผลการเข้าอบรมพัฒนา ภายใน ๗ วัน

ทำการนับแต่วันกลับจากการอบรมสัมมนา เพื่อเสนอต่อผู้บังคับบัญชาตามลำดับจนถึงนายการบริหารส่วนตำบล กุดแห่

๒. ให้ผู้บังคับบัญชาทำหน้าที่ติดตามผลการปฏิบัติงาน โดยพิจารณาเปรียบเทียบ ผลการปฏิบัติงานก่อนและหลังการพัฒนา ตามข้อ ๑

๓. นำข้อมูลการติดตามผลการปฏิบัติงานมาประกอบการกำหนดหลักสูตรอบรมให้เหมาะสม กับความต้องการของข้าราชการและพนักงานส่วนท้องถิ่นต่อไป

๔. ผู้บังคับบัญชานำผลการประเมินไปพิจารณาในการเลื่อนขั้นเงินเดือน เลื่อนระดับ ตามผลสัมฤทธิ์การปฏิบัติงาน

๕. ผลการตรวจประเมินประสิทธิภาพขององค์กรปกครองส่วนท้องถิ่น (Local Performance Assessment : LPA) ตัวชี้วัด ร้อยละของบุคลากรในสังกัดองค์กรปกครองส่วนท้องถิ่นที่ได้รับการพัฒนา ประจำปี (เป้าหมายต้องได้ร้อยละ ๘๐)

๖. กำหนดให้บุคลากรทุกระดับ ทุกคน ต้องได้รับการพัฒนาอย่างน้อยปีละ ๑ ครั้ง

๗. กำหนดให้บุคลากรเรียนรู้ด้วยตนเองผ่านหลักสูตรการเรียนรู้ผ่านสื่ออิเล็กทรอนิกส์ (e-Learning) อย่างน้อย ๑ วิชาต่อปี

๘. ระดับความสำเร็จของแผนพัฒนาบุคลากรท้องถิ่น ๓ ปี (ระดับ ๕)

๕.๓ บทสรุป

การบริหารงานบุคคลตามแผนพัฒนาบุคลากรขององค์การบริหารส่วนตำบลกุดแห่ สามารถปรับเปลี่ยน แก้ไข เพิ่มเติมให้เหมาะสมตามระเบียบกฎหมาย หรือตามประกาศคณะกรรมการข้าราชการ หรือพนักงานส่วนท้องถิ่นจังหวัดหนองบัวลำภู ตลอดจนแนวนโยบายและยุทธศาสตร์ต่าง (ประกอบกับภารกิจ ตามกฎหมายและการถ่ายโอน อาจเป็นเหตุให้การพัฒนาบุคลากรบางตำแหน่งที่จำเป็นต้องได้รับการพัฒนามากกว่า และภารกิจบางประการที่ไม่มีความจำเป็นอาจต้องทำการยุบหรือปรับโครงสร้างหน่วยงานใหม่ให้ครอบคลุม ภารกิจต่าง ๆ ให้สอดคล้องกับนโยบายการถ่ายโอนภารกิจให้แก่องค์กรปกครองส่วนท้องถิ่น และบุคลากรของ องค์กรปกครองส่วนท้องถิ่นต้องปรับตัวให้เหมาะสมกับสถานการณ์ที่มีการเปลี่ยนแปลงอยู่ตลอดเวลา