

## ส่วนที่ ๑

# สภาพทั่วไปและข้อมูลพื้นฐานที่สำคัญขององค์กรปกครองส่วนท้องถิ่น

### ๑. ด้านกายภาพ

#### ประวัติความเป็นมา

องค์การบริหารส่วนตำบลกุดแห่ เป็นหน่วยการปกครองท้องถิ่นรูปแบบหนึ่ง ที่มีวิวัฒนาการมาจากสภาตำบลเนื่องจากรัฐบาลในสมัยนั้น มีนโยบายที่จะกระจายอำนาจการปกครองลงสู่ประชาชนให้มากขึ้น จึงพิจารณาปรับปรุงกฎหมายเกี่ยวกับ “สภาตำบล” ที่มีอยู่เดิมเสียใหม่ มีการประกาศใช้พระราชบัญญัติสภาตำบลและองค์การบริหารส่วนตำบล พ.ศ. ๒๕๓๗ โดยให้มีการยกฐานะสภาตำบลที่มีรายได้ตามเกณฑ์ที่กำหนดขึ้นเป็นองค์การบริหารส่วนท้องถิ่นรูปแบบใหม่ เรียกว่า “องค์การบริหารส่วนตำบล” และต่อมาได้มีการแก้ไขปรับปรุงพระราชบัญญัติจนถึงฉบับที่ ๖ พ.ศ. ๒๕๕๒ ประกาศใช้เมื่อ ๒๖ พฤศจิกายน ๒๕๓๗ องค์การบริหารส่วนตำบลมีฐานะเป็นนิติบุคคล และเป็นราชการบริหารส่วนท้องถิ่น

กระทรวงมหาดไทยได้ประกาศยุบรวมองค์การบริหารส่วนตำบลนากลางกับองค์การบริหารส่วนตำบลกุดแห่ ฉบับประกาศทั่วไป เล่ม ๑๒๑ ตอนพิเศษ ๑๐๘ ง ลงวันที่ ๒๙ กันยายน ๒๕๕๗

#### ๑.๑ ที่ตั้งของหมู่บ้านหรือตำบล

องค์การบริหารส่วนตำบลกุดแห่ ตั้งอยู่เลขที่ ๑ หมู่ ๘ บ้านพรสวรรค์ ตำบลกุดแห่ อำเภอนากลาง จังหวัดหนองบัวลำภู ห่างจากที่ว่าการอำเภอนากลาง ๑๔ กิโลเมตร ห่างจากจังหวัดหนองบัวลำภู ๔๙ กิโลเมตร และมีระยะทางห่างจากกรุงเทพฯ ตามทางหลวงแผ่นดิน หมายเลข ๒๑๐ ระยะทาง ๖๖๑ กิโลเมตร มีพื้นที่ประมาณ ๑๔๒ ตารางกิโลเมตร หรือประมาณ ๘๘,๗๕๐ ไร่ โดยมีอาณาเขตติดกับพื้นที่ตำบลต่าง ๆ ดังนี้

ทิศเหนือ	มีอาณาเขตติดกับ ตำบลดงสวรรค์ อำเภอนากลาง จังหวัดหนองบัวลำภู
ทิศใต้	มีอาณาเขตติดกับ ตำบลฝั่งแดง อำเภอนากลาง จังหวัดหนองบัวลำภู
ทิศตะวันออก	มีอาณาเขตติดกับ ตำบลกุดดินจี่ อำเภอนากลาง จังหวัดหนองบัวลำภู
ทิศตะวันตก	มีอาณาเขตติดกับ ตำบลด่านช้าง อำเภอนากลาง จังหวัดหนองบัวลำภู

#### ๑.๒ ลักษณะภูมิประเทศ

ลักษณะภูมิประเทศโดยรวมจะเป็นพื้นที่ราบสูงสลับกับที่ลุ่ม ติดกับภูเขา ๗ ลูก ดังนี้ ภูเขาแปดก ภูเขาชั้น ภูเขากระแต ภูเขาเข็ม ภูหินกาบแก้ว ภูซี้และภูถ้ำเต่า มีลำห้วยล้อมรอบเหมาะแก่การทำเกษตรและเป็นที่ย้าย

#### ๑.๓ ลักษณะภูมิอากาศ

ภูมิอากาศของตำบลกุดแห่ จัดอยู่ในประเภทฝนเมืองร้อนเฉพาะฤดู (Tropical Savannah Climate) สภาพอากาศโดยทั่วไปขึ้นอยู่กับอิทธิพลของลมมรสุม ฤดูฝนจึงมีฝนตกชุก ฤดูร้อนอากาศค่อนข้างร้อน ส่วนฤดูหนาวอากาศไม่หนาวจัด จัดอยู่ในภูมิอากาศเย็นสบาย อากาศร้อนจัดเดือนมีนาคม – เมษายน อากาศจะหนาวเย็นในช่วงเดือน พฤศจิกายน – กุมภาพันธ์ ฤดูฝนจะเริ่มเดือน พฤษภาคม – ตุลาคม

#### ๑.๔ ลักษณะของดิน

ลักษณะของดินในพื้นที่เป็นดินร่วน ดินเหนียว พื้นที่ราบและสูงเหมาะแก่การทำเกษตรและเพาะปลูกข้าว

#### ๑.๕ ลักษณะของแหล่งน้ำ

๑. มีแหล่งน้ำธรรมชาติไหลผ่าน ได้แก่ ลำห้วยเตือ ลำห้วยถ้ำเต่า ลำห้วยเตือแร้ง ลำห้วยนางงาม เป็นอ่างเก็บน้ำขนาดเล็ก จำนวน ๕ แห่ง บ่อประปาผิวดิน จำนวน ๓ แห่ง และเป็นบ่อโยก จำนวน ๑๙ แห่ง

๒. พื้นที่ส่วนใหญ่ของตำบลใช้น้ำประปาหมู่บ้าน

#### ๑.๖ ลักษณะของไม้และป่าไม้

ในพื้นที่ส่วนใหญ่เป็นป่าธรรมชาติค่อนข้างสมบูรณ์ ได้แก่ เขตป่าอนุรักษ์ภูเขิม ภูแปก และป่าชุมชน

### ๒. ด้านการเมืองการปกครอง

#### ๒.๑ เขตการปกครอง

องค์การบริหารส่วนตำบลกุดแห่ ประกอบด้วยหมู่บ้าน จำนวน ๑๔ หมู่บ้าน ดังนี้

หมู่ที่ ๑ บ้านกุดแห่ (อยู่ในเขตเทศบาลบางส่วน)

หมู่ที่ ๒ บ้านโพธิ์คำ

หมู่ที่ ๓ บ้านหนองแกน้อย

หมู่ที่ ๔ บ้านศรีอุบล

หมู่ที่ ๕ บ้านป่าแดงงาม

หมู่ที่ ๖ บ้านสนามชัย

หมู่ที่ ๗ บ้านฝายแดง

หมู่ที่ ๘ บ้านพรสวรรค์

หมู่ที่ ๙ บ้านพรชัย

หมู่ที่ ๑๐ บ้านกกโพธิ์ ตำบลนากลาง

หมู่ที่ ๑๑ บ้านนันทจันทร์ ตำบลนากลาง

หมู่ที่ ๑๒ บ้านนครพัฒนา ตำบลนากลาง

หมู่ที่ ๑๓ บ้านโนนแดง ตำบลนากลาง

หมู่ที่ ๑๔ บ้านหินแบ่นศิลา ตำบลนากลาง

#### ๒.๒ การเลือกตั้ง

การเลือกตั้งผู้บริหารและสมาชิกสภาองค์การบริหารส่วนตำบลกุดแห่ ตามพระราชบัญญัติสภาตำบลและองค์การบริหารส่วนตำบล พ.ศ. ๒๕๓๗ และที่แก้ไขเพิ่มเติมถึงปัจจุบัน มีจำนวน ๑๔ หมู่บ้าน หากมีการเลือกตั้งในครั้งหน้า จะมีผู้บริหารท้องถิ่น (นายกองค์การบริหารส่วนตำบล) จำนวน ๑ คน จะมีการเลือกตั้งสมาชิกสภาองค์การบริหารส่วนตำบล หมู่บ้านละ ๒ คน ๑๔ หมู่บ้าน รวมเป็น ๒๘ คน

### ศักยภาพขององค์การบริหารส่วนตำบลกุดแห่

การจัดตั้งองค์การบริหารส่วนตำบลกุดแห่ ประกอบด้วยส่วนสำคัญ ๓ ฝ่าย ได้แก่ ฝ่ายบริหาร ฝ่ายนิติบัญญัติหรือสภาองค์การบริหารส่วนตำบล ฝ่ายสำนักงาน

#### ฝ่ายบริหาร ประกอบด้วย

๑. นายวีระ สีมี่	นายกองค์การบริหารส่วนตำบล
๒. นายคำพา คำแหงพล	รองนายกองค์การบริหารส่วนตำบล
๓. นายบุญจันทร์ โพธิ์สาราแสง	รองนายกองค์การบริหารส่วนตำบล
๔. นายอาทิตย์ เฟื่องธรรม	เลขานุการนายกองค์การบริหารส่วนตำบล

#### ฝ่ายนิติบัญญัติหรือสภาองค์การบริหารส่วนตำบล ประกอบด้วย

๑. นายสังวาลย์ เลิศสงคราม	ประธานสภาฯ
๒. นายวินัย อันทะชัย	รองประธานสภาฯ
๓. นายกฤษติพงษ์ สุป้อง	เลขานุการสภาฯ
๔. นายเตรียมศักดิ์ ภูแฝงทอง	สมาชิกสภาฯ หมู่ ๑ ต.กุดแห่
๕. นายเรืองศิลป์ ดอนมัน	สมาชิกสภาฯ หมู่ ๑ ต.กุดแห่
๖. นางลำพิ่ง พระสุนิล	สมาชิกสภาฯ หมู่ ๒ ต.กุดแห่
๗. นายสาคร พิเภก	สมาชิกสภาฯ หมู่ ๒ ต.กุดแห่
๘. นายคำพันธ์ คัดทะมาตร์	สมาชิกสภาฯ หมู่ ๓ ต.กุดแห่
๙. นายบุญจันทร์ คำตัน	สมาชิกสภาฯ หมู่ ๓ ต.กุดแห่
๑๐. นายวิทัศน์ ก่อแก้ว	สมาชิกสภาฯ หมู่ ๔ ต.กุดแห่
๑๑. นายสมชาย สมพินิจ	สมาชิกสภาฯ หมู่ ๔ ต.กุดแห่
๑๒. นายประกวด แผ่นบุตร	สมาชิกสภาฯ หมู่ ๕ ต.กุดแห่
๑๓. นายกลมสิน สอนเสนา	สมาชิกสภาฯ หมู่ ๖ ต.กุดแห่
๑๔. นายวาสนา วงศ์ปัญญา	สมาชิกสภาฯ หมู่ ๖ ต.กุดแห่
๑๕. นายพนอม สีมี่	สมาชิกสภาฯ หมู่ ๗ ต.กุดแห่
๑๖. นายบุญทัน รัตนวงสิน	สมาชิกสภาฯ หมู่ ๗ ต.กุดแห่
๑๗. นายณัฐชัย มาลาศรี	สมาชิกสภาฯ หมู่ ๘ ต.กุดแห่
๑๘. -	สมาชิกสภาฯ หมู่ ๘ ต.กุดแห่ (ลาออก)
๑๙. นายประมาณ เห่งน้อย	สมาชิกสภาฯ หมู่ ๙ ต.กุดแห่
๒๐. -	สมาชิกสภาฯ หมู่ ๙ ต.กุดแห่ (เสียชีวิต)
๒๑. นางสาวอัมพร หลวยจันทร์	สมาชิกสภาฯ หมู่ ๒ ต.นากลาง
๒๒. นางสาวอิศราภรณ์ แก้วอุดม	สมาชิกสภาฯ หมู่ ๒ ต.นากลาง
๒๓. นายสมเดช วันทอง	สมาชิกสภาฯ หมู่ ๓ ต.นากลาง
๒๔. นายจันทร์ บุญน้อย	สมาชิกสภาฯ หมู่ ๕ ต.นากลาง
๒๕. นายกฤติกร บุญมาสูง	สมาชิกสภาฯ หมู่ ๕ ต.นากลาง
๒๖. นายไมตรี ดาราแสง	สมาชิกสภาฯ หมู่ ๙ ต.นากลาง
๒๗. นายวิโรจน์ ประกิระตา	สมาชิกสภาฯ หมู่ ๑๒ ต.นากลาง
๒๘. นายทวี จันทะดวง	สมาชิกสภาฯ หมู่ ๑๕ ต.นากลาง
๒๙. นายสุพจน์ สุวรรณละ	สมาชิกสภาฯ หมู่ ๑๕ ต.นากลาง

## ฝ่ายสำนักงาน ประกอบด้วย

## บุคลากร

จำนวนบุคลากรในองค์การบริหารส่วนตำบล ๔๑ คน ดังนี้

- |                       |   |
|-----------------------|---|
| ๑.นายกฤษฎิพงษ์ สุป้อง | ปลัดองค์การบริหารส่วนตำบล (นักบริหารงานท้องถิ่น ระดับกลาง)  |
| ๒.นายศุภวิชญ์ ยาพันธ์ | รองปลัดองค์การบริหารส่วนตำบล(นักบริหารงานท้องถิ่น ระดับต้น) |

สำนักปลัด อบต.

- |                            |  |
|----------------------------|--|
| ๓. นางอาริสา เสาศิล        | หัวหน้าสำนักปลัด (นักบริหารงานทั่วไป ระดับต้น) |
| ๔. นางสาวทัศนีย์ สุชี      | นักวิเคราะห์นโยบายและแผนชำนาญการ               |
| ๕. นายบรรจง ฉิมนิล         | นักวิชาการเกษตรปฏิบัติการ                      |
| ๖. จำเอนสมยศ ปัญญาสิทธิ์   | นักป้องกันและบรรเทาสาธารณภัยปฏิบัติการ         |
| ๗. (ว่าง)                  | นักทรัพยากรบุคคลปฏิบัติการ                     |
| ๘. นายโอภาส กัญยาน         | เจ้าพนักงานธุรการปฏิบัติงาน                    |
| ๙. นางสาวพริ้มพรรณ ปัสล่าง | นักวิชาการสาธารณสุข                            |

พนักงานจ้างตามภารกิจ

- |                          |                          |
|--------------------------|--------------------------|
| ๑๐. นางสาวนิตยา สิมี่    | ผู้ช่วยนักทรัพยากรบุคคล  |
| ๑๑. นางสาววิจิศา แสนสาระ | ผู้ช่วยเจ้าพนักงานธุรการ |
| ๑๒. นายภราดร สินธูวาปี   | พนักงานขับรถยนต์ส่วนกลาง |

พนักงานจ้างทั่วไป

- |                               |             |
|-------------------------------|-------------|
| ๑๓. นายคงศักดิ์ คำวงษ์        | ภารโรง      |
| ๑๔. นางสาวโสภา คำแหงพล        | คนงานทั่วไป |
| ๑๕. นายสุริยัน โกสุม          | คนงานทั่วไป |
| ๑๖. นางสาวอมรรัตน์ จันทร์เล็ก | คนงานทั่วไป |
| ๑๗. นางสาวภาวินีย์ ชันซ้อน    | คนงานทั่วไป |
| ๑๘. นางอนัญญา ศรีลาวงษ์       | คนงานทั่วไป |

กองคลัง

- |                        |   |
|------------------------|---|
| ๑๙. (ว่าง)             | ผู้อำนวยการกองคลัง (นักบริหารงานการคลัง ระดับต้น) |
| ๒๐. นางสาวรรรณา ชาวสวย | นักวิชาการการเงินและบัญชีชำนาญการ                 |
| ๒๑. (ว่าง)             | เจ้าพนักงานจัดเก็บรายได้ปฏิบัติงาน                |
| ๒๒. (ว่าง)             | เจ้าพนักงานพัสดุ (ปง/ชง)                          |

พนักงานจ้างตามภารกิจ

- |                            |                                   |
|----------------------------|-----------------------------------|
| ๒๓. นางสาวเสาวภา เห่งน้อย  | ผู้ช่วยเจ้าพนักงานจัดเก็บรายได้   |
| ๒๔. นางสาวชนิษฐา เชื้ออุ้น | ผู้ช่วยเจ้าพนักงานพัสดุ           |
| ๒๕. นางสาวละมัย รัตนพลที   | ผู้ช่วยเจ้าพนักงานการเงินและบัญชี |

พนักงานจ้างทั่วไป

- |                            |             |
|----------------------------|-------------|
| ๒๖. นางสาวกาญจนา มัคคะรมย์ | คนงานทั่วไป |
| ๒๗. นางสาวสุวรรณี นาคกลาง  | คนงานทั่วไป |

**กองช่าง**

๒๘. (ว่าง)	ผู้อำนวยการกองช่าง (นักบริหารงานช่าง ระดับต้น)
๒๙. นายฤทธิไกร พรหมมาลา	นายช่างโยธาชำนาญงาน
๓๐. (ว่าง)	นายช่างโยธา (ปง/ชง)
<b><u>พนักงานจ้างตามภารกิจ</u></b>	
๓๑. นายสมชาย อินทร์เพชร	ผู้ช่วยนายช่างไฟฟ้า
๓๒. นางสาวเดือนเพ็ญ นันทจันทร์	ผู้ช่วยเจ้าพนักงานธุรการ
๓๓. นายพลากร ฉิมนิล	ผู้ช่วยนายช่างโยธา
<b><u>พนักงานจ้างทั่วไป</u></b>	
๓๔. นายศุภนันท์ บุญทัน	คนงานทั่วไป

**กองการศึกษา ศาสนาและวัฒนธรรม**

๓๕. นายยงยุทธ เชื้ออ่อน	ผู้อำนวยการกองการศึกษา (นักบริหารงานการศึกษา ระดับต้น)
๓๖. นางเพชรรา บุญตา	ครู คศ.๑
๓๗. นางดวงใจ เลิศสงคราม	ครู คศ.๑
๓๘. นางสาวรุ่ง คำวงษ์	ครู คศ.,๑
๓๙. นางสาวสมใจ สายจันทะคาม	ครู คศ.๑
๔๐. นายชาญชัย ธาตุดี	ครู คศ.๑
๔๑. นางสาวสุดใจ หนูหริ่ง	ครู คศ.๑
<b><u>พนักงานจ้างตามภารกิจ</u></b>	
๔๒. นายวรวิทย์ แสงป้อม	ผู้ดูแลเด็ก
๔๓. นางสาวสุพิศตรา ฉิมนิล	ผู้ดูแลเด็ก
๔๔. นายเมฆ กุลกั้ง	ผู้ดูแลเด็ก
๔๓. นางสาวพัชรี พิมพ์ภาคำ	ผู้ดูแลเด็ก
๔๔. นางสาวจรัสแสง ปัญญาสิทธิ์	ผู้ดูแลเด็ก
๔๕. นางสาววารุณี ชันดีโก	ผู้ดูแลเด็ก

**พนักงานจ้างทั่วไป**

๔๘. นางสาวนุชรา แสนสาระ	คนงานทั่วไป
๔๙. นางอุทัยรักษ์ แผ่นบุตร	คนงานทั่วไป
๕๐. นางนพรัตน์ ป้านภูมิ	คนงานทั่วไป

**กองสวัสดิการสังคม**

๕๑. (ว่าง)	ผู้อำนวยการกองสวัสดิการสังคม (นักบริหารงานสวัสดิการสังคม ระดับต้น)
๕๒. นางสาวทับทิม ยอยบุบผา	เจ้าพนักงานพัฒนาชุมชนปฏิบัติงาน
<b><u>พนักงานจ้างทั่วไป</u></b>	
๕๓. นางสาวละอองดาว ผางบ้านยาง	คนงานทั่วไป

### กำนัน / ผู้ใหญ่บ้าน

๑. นายอุทัย ชันดีโก	กำนันตำบลกุดแห่ (บ้านพรชัย หมู่ ๙ ต.กุดแห่)
๒. นายสุบิน ดาราแสง	ผู้ใหญ่บ้าน บ้านกุดแห่ หมู่ ๑
๓. นายสุทัศน์ วัฒนยุ	ผู้ใหญ่บ้าน บ้านโพธิ์ค้ำ หมู่ ๒
๔. นายโกวิท ผมอตร์	ผู้ใหญ่บ้าน บ้านหนองแกน้อย หมู่ ๓
๕. นายจำปี ศรีพรหมมี	ผู้ใหญ่บ้าน บ้านศรีอุบล หมู่ ๔
๖. นายชูชาติ สังหมื่นเม้า	ผู้ใหญ่บ้าน บ้านป่าแดงงาม หมู่ ๕
๗. นายสมร โสมนัส	ผู้ใหญ่บ้าน บ้านสนามชัย หมู่ ๖
๘. นายณรงค์ พลชา	ผู้ใหญ่บ้าน บ้านฝายแดง หมู่ ๗
๙. นายอำนวยการ ฉิมนิล	ผู้ใหญ่บ้าน บ้านพรสวรรค์ หมู่ ๘
๑๐. นายวิเชียร สาวิพัฒน์	ผู้ใหญ่บ้าน บ้านกกโพธิ์ หมู่ ๒ ต.นากลาง
๑๑. นายนัด วิชาโคตร	ผู้ใหญ่บ้าน บ้านนันทจันทร์ หมู่ ๕ ต.นากลาง
๑๒. นายสุดแสง สีบัวขาว	ผู้ใหญ่บ้าน บ้านนครพัฒนา หมู่ ๙ ต.นากลาง
๑๓. นายเพียงใจ นามมูล	ผู้ใหญ่บ้าน บ้านโนนแดง หมู่ ๑๒ ต.นากลาง
๑๔. นายสุพจน์ ฮาดสม	กำนันตำบลนากลาง บ้านหินแบ่นศิลา หมู่ ๑๕ ต.นากลาง

### ๓. ประชากร

#### ๓.๑ ข้อมูลเกี่ยวกับจำนวนประชากร

ประชากรทั้งสิ้น จำนวน ๖,๓๓๕ คน แยกเป็นชาย ๓,๑๗๐ คน หญิง ๓,๑๖๕ คน มีความหนาแน่นเฉลี่ย ๔๕.๐๑ คนต่อตารางกิโลเมตร จำนวนครัวเรือน ๒,๐๓๒ ครัวเรือน (ข้อมูลจากระบบข้อมูลกลางของ อปท. )

หมู่ที่	ชื่อหมู่บ้าน	ตำบล	จำนวนครัวเรือน (ครัวเรือน)	ชาย (คน)	หญิง (คน)	รวม (คน)
๑	บ้านกุดแห่	กุดแห่	๔๕	๗๕	๖๙	๑๔๔
๒	บ้านโพธิ์ค้ำ	กุดแห่	๔๕	๗๗	๗๐	๑๔๗
๓	บ้านหนองแกน้อย	กุดแห่	๔๘	๘๗	๘๖	๑๗๓
๔	บ้านศรีอุบล	กุดแห่	๓๕	๗๙	๘๒	๑๖๑
๕	บ้านป่าแดงงาม	กุดแห่	๒๘๕	๕๖๖	๔๗๘	๑๐๔๔
๖	บ้านสนามชัย	กุดแห่	๓๐๙	๕๖๐	๕๗๖	๑,๑๓๖
๗	บ้านฝายแดง	กุดแห่	๒๔๕	๔๗๖	๔๖๔	๙๔๐
๘	บ้านพรสวรรค์	กุดแห่	๑๗๒	๓๑๙	๓๑๕	๖๓๔
๙	บ้านพรชัย	กุดแห่	๑๖๘	๓๘๔	๓๘๙	๗๗๓
๒	บ้านกกโพธิ์	นากลาง	๒๓	๔๓	๔๓	๘๖
๕	บ้านนันทจันทร์	นากลาง	๒๗	๔๙	๔๖	๙๕
๙	บ้านนครพัฒนา	นากลาง	๑๐๐	๑๐๙	๙๑	๒๐๐
๑๒	บ้านโนนแดง	นากลาง	๔๕๘	๕๑๙	๔๓๘	๙๕๗
๑๕	บ้านหินแบ่นศิลา	นากลาง	๗๒	๑๔๑	๑๓๘	๒๗๙
<b>รวม</b>			<b>๒,๐๓๒</b>	<b>๓,๒๗๓</b>	<b>๓,๒๘๐</b>	<b>๖,๕๕๓</b>

## ๔. สภาพทางสังคม

### ๔.๑ การศึกษา

ศูนย์พัฒนาเด็กเล็ก	ชาย (คน)	หญิง (คน)	รวม (คน)	บุคลากร		รวม (คน)
				ครู (คน)	ผู้ดูแลเด็ก (คน)	
ศูนย์พัฒนาเด็กเล็กองค์การบริหารส่วนตำบลกุดแห่	๘๒	๗๓	๑๕๕	๗	๖	๑๓
<b>รวม</b>	๘๒	๗๓	๑๕๕	๗	๖	

- โรงเรียนระดับประถมศึกษา จำนวน ๒ แห่ง
- โรงเรียนระดับมัธยมศึกษา (โรงเรียนขยายโอกาส) จำนวน ๑ แห่ง
- โรงเรียนอาชีวศึกษา จำนวน ๑ แห่ง

### ๔.๒ สาธารณสุข

- ☑ สถานีอนามัยประจำตำบล (บ้านพรสวรรค์) จำนวน ๑ แห่ง
- ☑ มีอาสาสมัครสาธารณสุขประจำหมู่บ้าน (อสม.) ทุกบ้าน
- ☑ มีกองทุนหลักประกันสุขภาพ จำนวน ๑ กองทุน

### ๔.๓ อาชญากรรม

ที่ผ่านมาในพื้นที่ ไม่มีคดีอาชญากรรม

### ๔.๔ ยาเสพติด

ปัญหาเสพติดในพื้นที่ในแต่ละหมู่บ้าน โดยมีผู้นำชุมชนแต่ละบ้านได้เฝ้าติดตามและระมัดระวังปัญหาเสพติดในเขตการปกครองของตนเองเป็นประจำ

### ๔.๕ การสังคมสงเคราะห์

องค์การบริหารส่วนตำบลกุดแห่ ได้ร่วมกับส่วนราชการในพื้นที่ดำเนินการให้ความช่วยเหลือสงเคราะห์ประชาชนในหลายประเภทด้วยกัน ตามสถานการณ์และความต้องการของประชาชน เช่น ช่วยเหลือผู้ประสบอุทกภัย วาตภัย ช่วยเหลือผู้ประสบภัยแล้ง ช่วยเหลือเด็กและคนชรา ช่วยเหลือคนพิการและผู้ด้อยโอกาสในสังคม โดยได้ดำเนินการอย่างต่อเนื่อง การให้ความช่วยเหลือขององค์การบริหารส่วนตำบลกุดแห่ได้รับความร่วมมือจากหลายฝ่ายด้วยกัน ซึ่งในปัจจุบันยังคงมีความต้องการช่วยเหลืออยู่อีกมาก

## ๕. ระบบบริการพื้นฐาน

### ๕.๑ การคมนาคมขนส่ง

องค์การบริหารส่วนตำบลกุดแห่ ห่างจากที่ว่าการอำเภอากลาง ระยะทาง ๑๔ กิโลเมตร ห่างจากจังหวัดหนองบัวลำภู ระยะทาง ๔๙ กิโลเมตร และมีระยะทางห่างจากกรุงเทพฯ ตามทางหลวงแผ่นดินหมายเลข ๒๑๐ ระยะทาง ๖๖๑ กิโลเมตร โดยการคมนาคมในตำบลกุดแห่ แยกเป็นดังนี้

(๑) สายทางบ้านสนามชัย – บ้านห้วยนางงาม ระยะทางถนนทั้งหมด ๖,๑๖๘ เมตร

- ประเภทผิวทางถนน - คอนกรีต จำนวน ๓๖๘ เมตร
- ลูกรัง จำนวน ๕,๘๐๐ เมตร

(๒) สายบ้านหินแป้นศิลา – บ้านกุดแห่ ระยะทางถนนทั้งหมด ๕,๒๔๐ เมตร

ประเภทผิวทางถนน	- คอนกรีต	จำนวน ๕๙๐ เมตร
	- ลาดยาง	จำนวน ๓๕๐ เมตร
	- ลูกรัง	จำนวน ๔,๓๐๐ เมตร
(๓) สายบ้านป่าแดงงาม – วัดป่าภูเขิม	ระยะทางถนนทั้งหมด	๕,๔๐๐ เมตร
ประเภทผิวทางถนน	- คอนกรีต	จำนวน ๔๕๐ เมตร
	- ลูกรัง	จำนวน ๔,๙๕๐ เมตร
(๔) สายบ้านศรีอุบล – บ้านกุดดินจี่	ระยะทางถนนทั้งหมด	๓,๖๐๐ เมตร
ประเภทผิวทางถนน	- ลูกรัง	จำนวน ๓,๖๐๐ เมตร
(๕) สายบ้านนครพัฒนา – บ้านกุดดินจี่	ระยะทางถนนทั้งหมด	๓,๗๐๐ เมตร
ประเภทผิวทางถนน	- ลาดยาง	จำนวน ๑,๕๐๐ เมตร
	- ลูกรัง	จำนวน ๒,๒๐๐ เมตร
(๖) สายบ้านนครพัฒนา – บ้านโนนสว่าง	ระยะทางถนนทั้งหมด	๓,๘๐๐ เมตร
ประเภทผิวทางถนน	- ลูกรัง	จำนวน ๓,๘๐๐ เมตร
(๗) สายบ้านนครพัฒนา – บ้านโนนสว่าง	ระยะทางถนนทั้งหมด	๑๕๐ เมตร
ประเภทผิวทางถนน	- คอนกรีต	จำนวน ๑๕๐ เมตร

## ๕.๒ การไฟฟ้า

การให้บริการด้านไฟฟ้าในเขตองค์การบริหารส่วนตำบลกุดแห่ ดำเนินงานโดยการไฟฟ้าส่วนภูมิภาคอำเภอากลาง โดยให้บริการกระแสไฟฟ้าแก่ประชาชน ธุรกิจอุตสาหกรรมในพื้นที่ในเขตองค์การบริหารส่วนตำบลกุดแห่ครอบคลุมทุกหมู่บ้าน แต่ยังมีพื้นที่บางหมู่บ้านที่ยังต้องการขยายเขตไฟฟ้าสาธารณะเพื่อให้ส่องสว่างยามค่ำคืนโดยอุดหนุนงบประมาณให้การไฟฟ้าส่วนภูมิภาคอำเภอากลางดำเนินการ

## ๕.๓ การประปา

ในเขตรับผิดชอบขององค์การบริหารส่วนตำบลกุดแห่ มีระบบประปาหมู่บ้าน จำนวน ๒ หมู่บ้าน คือ บ้านสนามชัย หมู่ ๖ ตำบลกุดแห่ และบ้านโนนแดง หมู่ ๑๒ ตำบลากลาง ที่มีการบริหารจัดการกิจการระบบประปาหมู่บ้านเอง

## ๕.๔ โทรศัพท์

โทรศัพท์ในเขตองค์การบริหารส่วนตำบลกุดแห่ มีการสื่อสารที่สำคัญ ได้แก่ โทรศัพท์บ้านและโทรศัพท์เคลื่อนที่ และยังมี การติดต่อสื่อสารโดยใช้วิทยุสื่อสารโดยมีวิทยุสื่อสารขององค์การบริหารส่วนตำบลกุดแห่ เป็นแม่ข่ายภายในตำบล ทำให้การติดต่อสื่อสารเป็นไปด้วยความรวดเร็วและทันต่อเหตุการณ์ ปัจจุบันทุกหมู่บ้าน ใช้โทรศัพท์เคลื่อนที่เป็นส่วนใหญ่

## ๕.๕ ไปรษณีย์หรือการสื่อสารหรือการขนส่ง และวัสดุ ครุภัณฑ์

กิจการไปรษณีย์โทรเลข ในเขตองค์การบริหารส่วนตำบลกุดแห่ไม่มี จึงต้องเดินทางไปยังไปรษณีย์ากลาง ห่างจากตำบลกุดแห่ ประมาณ ๑๔ กิโลเมตร

## ๖. ระบบเศรษฐกิจ

### ๖.๑ การเกษตร

๑. ลักษณะการประกอบอาชีพเกษตรกรในเขตองค์การบริหารส่วนตำบลกุดแห่ ส่วนใหญ่ยังคงเป็นการทำนา ทำไร่ อ้อย สวนผลไม้ และปลูกพืชผัก ผลผลิตทางการเกษตรที่สำคัญ ได้แก่ ข้าว, อ้อย และยางพารา เป็นต้น ในภาคเกษตรกรรมนี้ ส่วนใหญ่จะประสบปัญหาต่าง ๆ ซึ่งมีสาเหตุมาจากแหล่งน้ำธรรมชาติมีน้อย



## ๖.๒ การประมง

พื้นที่ทำการประมงมีอยู่ทั่วไปในลำห้วยต่าง ๆ ชนิดของเครื่องมือที่ใช้แตกต่างกันออกไปตามความลึกของน้ำในอ่างเก็บน้ำ

## ๖.๓ การปศุสัตว์

ลักษณะการประกอบการปศุสัตว์ ส่วนใหญ่เป็นการเลี้ยงในลักษณะเกษตรกรย่อยควบคู่ไปกับการปลูกพืชในรูปแบบของเกษตรกรรมแบบผสมผสาน โดยมีวัตถุประสงค์ เพื่อใช้ในการบริโภคและใช้จำหน่ายให้กับครัวเรือน เมื่อเหลือจากการบริโภคหรือใช้แล้ว จึงจำหน่ายเพื่อเป็นการเพิ่มรายได้ให้กับครัวเรือน

### (๑) สัตว์เศรษฐกิจ

- การเลี้ยงสัตว์ ได้แก่ ไก่พื้นเมือง โค กระบือ สุกร เป็ด
- การเลี้ยงปลา ได้แก่ ปลานิล ปลาไน ปลาดุก

## ๖.๔ การบริการ

- (๑) ธุรกิจห้องแถวบ้านเช่า
- (๒) ธุรกิจเกี่ยวกับอาหาร
- (๓) ธุรกิจเสริมความงาม/ตัดแต่งทรงผม
- (๔) ธุรกิจปั้มน้ำมันปิโตรเลียม/แก๊สธรรมชาติ

## ๖.๕ การท่องเที่ยว

ยังไม่มีแหล่งท่องเที่ยวที่ชัดเจน แต่ต้องการบริหารส่วนตำบลทุกแห่ง ได้ส่งเสริมการท่องเที่ยวให้เกิดขึ้นในตำบล เช่น การท่องเที่ยวในลักษณะวิถีชุมชน และเชิงการเกษตร การส่งเสริมการท่องเที่ยวเชิงอนุรักษ์ธรรมชาติภูมิแปลก และการส่งเสริมงานประเพณีต่าง ๆ เป็นต้น

## ๖.๖ อุตสาหกรรม

ประชาชนส่วนใหญ่ประกอบอาชีพเกษตรกรรม ทำให้อุตสาหกรรมส่วนใหญ่เป็นอุตสาหกรรมเกษตร โดยใช้วัตถุดิบจากผลิตผลทางการเกษตรในท้องถิ่นซึ่งส่วนใหญ่เป็นอุตสาหกรรมขนาดเล็ก เทคโนโลยีการผลิตไม่ซับซ้อนมาก เช่น โรงสีข้าว อู่ซ่อมรถยนต์ โรงงานแปรรูปไม้ เป็นต้น

## ๖.๗ การพาณิชย์และกลุ่มอาชีพ

ในเขตองค์การบริหารส่วนตำบลทุกแห่ง มีธุรกิจปั้มน้ำมัน ปตท. และโรงงานน้ำตาลเอราวัณ ซึ่งอยู่ในเขตรับผิดชอบขององค์การบริหารส่วนตำบลทุกแห่ง และมีกลุ่มวิสาหกิจในชุมชน ๑ กลุ่ม คือ กลุ่มทอผ้าไหม บ้านฝายแดง หมู่ ๗ ตำบลทุกแห่ง อำเภอนากลาง จังหวัดหนองบัวลำภู

## ๖.๘ แรงงาน

ประชาชนส่วนใหญ่ประมาณร้อยละ ๘๐ ประกอบอาชีพทำการเกษตรกรรม ได้แก่ ทำนา ไร่ อ้อย ปลูกยางพารา ไร่ข้าวโพด และปลูกผัก ที่เหลือประกอบอาชีพส่วนตัวและรับจ้าง

## ๗. เศรษฐกิจพอเพียงท้องถิ่น (ด้านการเกษตรและแหล่งน้ำ)

## ๗.๑ ข้อมูลพื้นฐานของหมู่บ้านหรือชุมชน

หมู่ที่	ชื่อหมู่บ้าน	พื้นที่ทั้งหมด ของหมู่บ้าน (ไร่)	จำนวนครัวเรือน (ครัวเรือน)	ชาย (คน)	หญิง (คน)	รวม (คน)
๑	บ้านกุดแท้	-	๔๕	๗๕	๖๙	๑๔๔
๒	บ้านโพธิ์คำ	๓,๘๑๑	๔๕	๗๗	๗๐	๑๔๗
๓	บ้านหนองแกน้อย	๒,๐๓๐	๔๘	๘๗	๘๖	๑๗๓
๔	บ้านศรีอุบล	๑,๗๒๐	๓๕	๗๙	๘๒	๑๖๑
๕	บ้านป่าแดงงาม	๔,๖๓๒	๒๘๕	๔๔๖	๔๗๘	๙๒๔
๖	บ้านสนามชัย	๕,๑๔๙	๓๐๙	๕๖๐	๕๗๑	๑,๑๓๑
๗	บ้านฝายแดง	๒,๖๗๒	๒๔๕	๔๗๖	๔๖๔	๙๔๐
๘	บ้านพรสวรรค์	๙,๐๕๖	๑๗๒	๓๑๙	๓๑๕	๖๓๔
๙	บ้านพรชัย	๑,๙๘๕	๑๖๘	๓๘๔	๓๘๙	๗๗๓
๑๐	บ้านกกโพธิ์	๓๕๐	๒๓	๔๓	๔๓	๘๖
๑๑	บ้านนันทจันทร์	๗๒๐	๒๗	๔๙	๔๖	๙๕
๑๒	บ้านนครพัฒนา	๓,๔๒๘	๑๐๐	๑๐๙	๙๑	๒๐๐
๑๓	บ้านโนนแดง	๓,๐๐๘	๔๕๘	๔๑๙	๔๓๘	๘๕๗
๑๔	บ้านหินแบ่นศิลา	๙๒๑	๗๒	๑๔๑	๑๓๘	๒๗๙
รวม			๒,๐๓๒	๓,๒๖๔	๓,๔๖๐	๖,๕๔๔

## ๗.๒ ข้อมูลด้านการเกษตร

ประชาชนส่วนใหญ่ประมาณร้อยละ ๘๐ ประกอบอาชีพทำการเกษตรกรรม ได้แก่ ทำนา ไร่ อ้อย ปลูกยางพารา ไร่ข้าวโพด และปลูกผัก

## ๗.๓ ข้อมูลด้านแหล่งน้ำทางการเกษตร

## แหล่งน้ำธรรมชาติ

- ลำน้ำ ลำห้วย ๒๘ สาย
- บึง , หนอง , และอื่น ๆ ๒๐ สาย

## แหล่งน้ำที่สร้างขึ้นและสามารถใช้งานได้

- ฝาย ๗ แห่ง
- บ่อน้ำตื้น ๗๖ แห่ง
- บ่อบาดาล ๘ แห่ง
- สระเก็บน้ำ ๑๖ แห่ง
- ประปา ๔ แห่ง
- บ่อโยก ๔๐ แห่ง

**สังคม**

สังคมส่วนใหญ่เป็นสังคมเกษตรกรรม อยู่รวมกันเป็นกลุ่มเป็นหมู่บ้าน / ชุมชน

**๘. ศาสนา ประเพณี วัฒนธรรม**

๘.๑ การนับถือศาสนา ประชาชนส่วนใหญ่นับถือศาสนาพุทธ

๘.๒ ประเพณีและงานประจำปี

- ประเพณีวันสงกรานต์ ประเพณีวันเข้าพรรษา ประเพณีวันออกพรรษา ประเพณี

วันลอยกระทง ประเพณีบุญบั้งไฟ

**๙. ทรัพยากรธรรมชาติ**

๙.๑ แหล่งน้ำธรรมชาติ

- ลำห้วยเตือ
- ลำห้วยโป่งซาง
- ลำห้วยบน
- ลำห้วยแคน
- ลำห้วยอีเก็ง
- ลำห้วยเชือก
- ลำห้วยซีเขียว

## ส่วนที่ ๒

### ยุทธศาสตร์และแนวทางการพัฒนา

#### ๑. ความสัมพันธ์ระหว่างแผนพัฒนาระดับมหภาค

##### ๑.๑ แผนยุทธศาสตร์ชาติ ๒๐ ปี

คณะรัฐมนตรีได้มีมติเมื่อวันที่ ๓๐ มิถุนายน ๒๕๕๘ เห็นชอบให้มีการจัดตั้งคณะกรรมการจัดทำยุทธศาสตร์ชาติ มีอำนาจหน้าที่ในการจัดทำร่างยุทธศาสตร์ชาติระยะ ๒๐ ปี เพื่อใช้ในการขับเคลื่อนการพัฒนาประเทศสู่ความมั่นคง มั่งคั่ง และยั่งยืน และให้เสนอร่างยุทธศาสตร์ชาติระยะ ๒๐ ปี ให้คณะรัฐมนตรีพิจารณาให้ความเห็นชอบเพื่อใช้เป็นกรอบในการดำเนินงานในระยะที่ ๒ ของรัฐบาล (ปี ๒๕๕๘ -๒๕๕๙) และกรอบการปฏิรูปในระยะที่ ๓ (ปี ๒๕๖๐ เป็นต้นไป) ในการที่จะบรรลุวิสัยทัศน์และทำให้ประเทศไทยพัฒนาไปสู่อนาคตที่พึงประสงค์นั้น จำเป็นจะต้องมีการวางแผนและกำหนดยุทธศาสตร์การพัฒนาในระยะยาว และกำหนดแนวทางการพัฒนาของทุกภาคส่วนให้ขับเคลื่อนไปในทิศทางเดียวกัน ดังนั้นจึงจำเป็นต้องกำหนดยุทธศาสตร์ชาติในระยะยาว เพื่อถ่ายทอดแนวทางการพัฒนาสู่การปฏิบัติในแต่ละช่วงเวลาอย่างต่อเนื่องและมีการบูรณาการและสร้างความเข้าใจถึงอนาคตของประเทศไทยร่วมกัน และเกิดการรวมพลังของทุกภาคส่วนในสังคม ทั้งประชาชน เอกชน ประชาสังคมในการขับเคลื่อนการพัฒนาเพื่อการสร้างและรักษาไว้ซึ่งผลประโยชน์แห่งชาติและบรรลุวิสัยทัศน์ “ประเทศไทยมีความมั่นคง มั่งคั่ง ยั่งยืน เป็นประเทศพัฒนาแล้ว ด้วยการพัฒนาตามหลักปรัชญาของเศรษฐกิจพอเพียง” หรือคติพจน์ประจำชาติ “มั่นคง มั่งคั่ง ยั่งยืน” เพื่อให้ประเทศมีขีดความสามารถในการแข่งขัน มีรายได้สูงอยู่ในกลุ่มประเทศพัฒนาแล้ว คนไทยมีความสุข อยู่ดี กินดี สังคมมีความมั่นคงเสมอภาคและเป็นธรรม ซึ่งยุทธศาสตร์ที่จะใช้เป็นกรอบแนวทางการพัฒนาในระยะ ๒๐ ปีต่อจากนี้ไป จะประกอบด้วย ๖ ยุทธศาสตร์ ได้แก่

- (๑) ยุทธศาสตร์ด้านความมั่นคง
- (๒) ยุทธศาสตร์ด้านการสร้างความสามารถในการแข่งขัน
- (๓) ยุทธศาสตร์การพัฒนาและเสริมสร้างศักยภาพคน
- (๔) ยุทธศาสตร์ด้านการสร้างโอกาสความเสมอภาคและเท่าเทียมกันทางสังคม
- (๕) ยุทธศาสตร์ด้านการสร้างการเติบโตบนคุณภาพชีวิตที่เป็นมิตรกับสิ่งแวดล้อม
- (๖) ยุทธศาสตร์ด้านการปรับสมดุลและพัฒนาระบบการบริหารจัดการภาครัฐ โดยมีสาระสำคัญของแต่ละยุทธศาสตร์ สรุปได้ดังนี้

**๑.๑.๑ ยุทธศาสตร์ด้านความมั่นคง** มีเป้าหมายทั้งในการสร้างเสถียรภาพภายในประเทศ และขจัดและป้องกันภัยคุกคามจากภายนอก รวมทั้งสร้างความเชื่อมั่นในกลุ่มประเทศอาเซียนและ ประชาคมโลกที่มีต่อประเทศไทย กรอบแนวทางที่ต้องให้ความสำคัญ อาทิ

(๑) การเสริมสร้างความมั่นคงของสถาบันหลักและการปกครองระบอบประชาธิปไตย อันมีพระมหากษัตริย์ทรงเป็นประมุข

(๒) การปฏิรูปกลไกการบริหารประเทศและพัฒนาความมั่นคงทางการเมือง ขจัด คอร์รัปชัน สร้างความเชื่อมั่นในกระบวนการยุติธรรม

(๓) การรักษาความมั่นคงภายในและความสงบเรียบร้อยภายใน ตลอดจนการบริหาร จัดการ ความมั่นคงชายแดนและชายฝั่งทะเล

(๔) การพัฒนาระบบ กลไก มาตรการและความร่วมมือระหว่างประเทศทุกระดับ และ รักษาคุณภาพความสัมพันธ์กับประเทศมหาอำนาจ เพื่อป้องกันและแก้ไขปัญหาความมั่นคงรูปแบบใหม่

(๕) การพัฒนาเสริมสร้างศักยภาพการผนึกกำลังป้องกันประเทศ การรักษาความสงบ เรียบร้อย ภายในประเทศสร้างความร่วมมือกับประเทศเพื่อนบ้านและมิตรประเทศ

(๖) การพัฒนาระบบการเตรียมพร้อมแห่งชาติและระบบบริหารจัดการภัยพิบัติ รักษา ความมั่นคงของฐานทรัพยากรธรรมชาติ สิ่งแวดล้อม

(๗) การปรับกระบวนการทำงานของกลไกที่เกี่ยวข้องจากแนวตั้งสู่แนวนอนมากขึ้น

**๑.๑.๒ ยุทธศาสตร์ด้านการสร้างความสามารถในการแข่งขัน** เพื่อให้ประเทศไทยสามารถพัฒนาไปสู่ การเป็นประเทศพัฒนาแล้ว ซึ่งจำเป็นต้องยกระดับผลผลิตทางการผลิตและการใช้ นวัตกรรมในการเพิ่ม ความสามารถในการแข่งขันและการพัฒนาอย่างยั่งยืนทั้งในสาขาอุตสาหกรรม เกษตรและ บริการ การสร้างความ มั่นคงและปลอดภัยด้านอาหาร การเพิ่มขีดความสามารถทางการค้าและการเงิน ผู้ประกอบการ รวมทั้งการพัฒนา ฐานเศรษฐกิจแห่งอนาคต ทั้งนี้ภายใต้กรอบการปฏิรูปและพัฒนาปัจจัยเชิง ยุทธศาสตร์ทุกด้าน อันได้แก่โครงสร้าง พื้นฐานและระบบโลจิสติกส์ วิทยาศาสตร์ เทคโนโลยีและนวัตกรรม การ พัฒนาทุนมนุษย์ และการบริหารจัดการ ทั้งในภาครัฐและภาคธุรกิจเอกชน กรอบแนวทางที่ต้องให้ความสำคัญ อาทิ

(๑) การพัฒนาสมรรถนะทางเศรษฐกิจ ได้แก่การรักษาเสถียรภาพเศรษฐกิจและสร้าง ความ เชื่อมั่น การส่งเสริมการค้าและการลงทุนที่อยู่นอกการแข่งขันที่เป็นธรรมและรับผิดชอบต่อสังคม ตลอดจน การ พัฒนาประเทศสู่ความเป็นชาติการค้าเพื่อให้ได้ประโยชน์จากห่วงโซ่มูลค่าในภูมิภาค และเป็นการยกระดับ ไปสู่ ส่วนบนของห่วงโซ่มูลค่ามากขึ้น

(๒) การพัฒนาภาคการผลิตและบริการ บนฐานของการพัฒนานวัตกรรมและมีความเป็นมิตรต่อ สิ่งแวดล้อม โดยมีการใช้ดิจิทัลและการค้าที่เข้มข้นเพื่อสร้างมูลค่าเพิ่มและขยายกิจกรรมการผลิตและ บริการ โดย มุ่งสู่ความเป็นเลิศในระดับโลกและในระดับภูมิภาคในอุตสาหกรรมหลายสาขา และในภาคบริการที่ หลากหลาย ตามรูปแบบการดำเนินชีวิตและการดำเนินธุรกิจที่เปลี่ยนไป รวมทั้งเป็นแหล่งอาหารคุณภาพ สะอาดและปลอดภัย ของโลก - ภาคเกษตร โดยเสริมสร้างฐานการผลิตให้เข้มแข็งและยั่งยืน เพิ่มขีดความสามารถในการ แข่งขันของ ภาคเกษตรส่งเสริมเกษตรกรรายย่อยให้ปรับไปสู่การทำการเกษตรยั่งยืนที่เป็นมิตรกับสิ่งแวดล้อม และรวมกลุ่ม เกษตรกรในการพัฒนาอาชีพที่เข้มแข็ง และการพัฒนาสินค้าเกษตรที่มีศักยภาพและอาหาร คุณภาพ สะอาด และ ปลอดภัย - ภาคอุตสาหกรรม โดยพัฒนาอุตสาหกรรมศักยภาพ ยกกระตือรือร้นการพัฒนาอุตสาหกรรมปัจจุบันที่มี ศักยภาพสูง และพัฒนาอุตสาหกรรมอนาคตที่มีศักยภาพ โดยการใช้ดิจิทัลและการค้ามาเพิ่มมูลค่า และยกระดับ ห่วงโซ่มูลค่าในระดับสูงขึ้น - ภาคบริการ โดยขยายฐานการบริการให้มีความหลากหลาย มีความเป็นเลิศและ เป็นมิตรต่อสิ่งแวดล้อม โดยการยกระดับบริการที่เป็นฐานรายได้เดิม เช่น การท่องเที่ยว และพัฒนาให้ประเทศไทย เป็นศูนย์กลางการให้บริการสุขภาพ ธุรกิจบริการด้านการเงินและธุรกิจบริการที่มีศักยภาพอื่น ๆ เป็นต้น

(๓) การพัฒนาผู้ประกอบการและเศรษฐกิจชุมชน พัฒนาทักษะผู้ประกอบการ ยกกระตือรือร้น ผลิต ภาพแรงงานและพัฒนาวิสาหกิจขนาดกลางและขนาดย่อม (SMEs) สู่สากล และพัฒนาวิสาหกิจชุมชนและ สถาบัน เกษตรกร

(๔) การพัฒนาพื้นที่เศรษฐกิจพิเศษและเมืองพัฒนาเขตเศรษฐกิจพิเศษชายแดน และ พัฒนาระบบเมืองศูนย์กลางความเจริญ จัดระบบผังเมืองที่มีประสิทธิภาพและมีสวนรวม มีการจัดการ สิ่งแวดล้อมเมือง และโครงสร้างพื้นฐานทางสังคมและเศรษฐกิจที่สอดคล้องกับศักยภาพ

(๕) การลงทุนพัฒนาโครงสร้างพื้นฐาน ในด้านการขนส่ง ด้านพลังงาน ระบบเทคโนโลยีสารสนเทศและการสื่อสารและการวิจัยและพัฒนา

(๖) การเชื่อมโยงกับภูมิภาคและเศรษฐกิจโลกสร้างความเป็นหุ้นส่วนการพัฒนา กับนานาชาติ ประเทศ ส่งเสริมความร่วมมือกับนานาชาติในการสร้างความมั่นคงด้านต่างๆ เพิ่มบทบาทของไทยในองค์กรระหว่างประเทศ รวมถึงสร้างองค์ความรู้ด้านการต่างประเทศ

**๑.๑.๓ ยุทธศาสตร์การพัฒนาและเสริมสร้างศักยภาพคน** เพื่อพัฒนาคนและสังคมไทยให้เป็นรากฐานที่แข็งแกร่งของประเทศมีความพร้อมทางกาย ใจ สติปัญญา มีความเป็นสากล มีทักษะการคิด วิเคราะห์อย่างมีเหตุผล มีระเบียบวินัย เคารพกฎหมาย มีคุณธรรมจริยธรรม รู้คุณค่าความเป็นไทย มีครอบครัว ที่มั่นคง กรอบแนวทางที่ต้องให้ความสำคัญ อาทิ

(๑) การพัฒนาศักยภาพคนตลอดช่วงชีวิตให้สนับสนุนการเจริญเติบโตของประเทศ

(๒) การยกระดับคุณภาพการศึกษาและการเรียนรู้ให้มีคุณภาพ เทาเทียม และทั่วถึง

(๓) การปลูกฝังระเบียบวินัย คุณธรรม จริยธรรมค่านิยมที่พึงประสงค์

(๔) การสร้างเสริมให้คนมีสุขภาวะที่ดี

(๕) การสร้างความอยู่ดีมีสุขของครอบครัวไทยเสริมสร้างบทบาทของสถาบันครอบครัวในการบ่มเพาะจิตใจให้เข้มแข็ง

**๑.๑.๔ ยุทธศาสตร์ด้านการสร้างโอกาสความเสมอภาคและเท่าเทียมกันทางสังคม** เพื่อเร่งกระจายโอกาสการพัฒนาและสร้างความมั่นคงให้ทั่วถึง ลดความเหลื่อมล้ำไปสู่สังคมที่เสมอภาคและเป็นธรรม กรอบแนวทางที่ต้องให้ความสำคัญ อาทิ

(๑) การสร้างความมั่นคงและการลดความเหลื่อมล้ำทางด้านเศรษฐกิจและสังคม

(๒) การพัฒนาระบบบริการและระบบบริหารจัดการสุขภาพ

(๓) การสร้างสภาพแวดล้อมและนวัตกรรมที่เอื้อต่อการดำรงชีวิตในสังคมสูงวัย

(๔) การสร้างความเข้มแข็งของสถาบันทางสังคมทุนทางวัฒนธรรมและความเข้มแข็งของชุมชน

(๕) การพัฒนาการสื่อสารมวลชนให้เป็นกลไกในการสนับสนุนการพัฒนา

**๑.๑.๕ ยุทธศาสตร์ด้านการสร้างการเติบโตบนคุณภาพชีวิตที่เป็นมิตรต่อสิ่งแวดล้อม** เพื่อเร่งอนุรักษ์ฟื้นฟู และสร้างความมั่นคงของฐานทรัพยากรธรรมชาติ และมีความมั่นคงด้านน้ำ รวมทั้งมี ความสามารถในการป้องกันผลกระทบและปรับตัวต่อการเปลี่ยนแปลงสภาพภูมิอากาศและภัยพิบัติธรรมชาติ และพัฒนามุ่งสู่การเป็นสังคมสีเขียว กรอบแนวทางที่ต้องให้ความสำคัญ อาทิ

(๑) การจัดระบบอนุรักษ์ ฟื้นฟูและป้องกันการทาลายทรัพยากรธรรมชาติ

(๒) การวางระบบบริหารจัดการน้ำให้มีประสิทธิภาพทั้ง ๒๕ ลุ่มน้ำเน้นการปรับระบบการบริหารจัดการอุทกภัยอย่างบูรณาการ

(๓) การพัฒนาและใช้พลังงานที่เป็นมิตรกับสิ่งแวดล้อม

- (๔) การพัฒนาเมืองอุตสาหกรรมเชิงนิเวศและเมืองที่เป็นมิตรกับสิ่งแวดล้อม
- (๕) การรวมลดปัญหาโลกร้อนและปรับตัวให้พร้อมกับการเปลี่ยนแปลงสภาพภูมิอากาศ
- (๖) การใช้เครื่องมือทางเศรษฐศาสตร์และนโยบายการคลังเพื่อสิ่งแวดล้อม

**๑.๑.๖ ยุทธศาสตร์ด้านการปรับสมดุลและพัฒนาระบบการบริหารจัดการภาครัฐ** เพื่อให้หน่วยงานภาครัฐมีขนาดที่เหมาะสมกับบทบาทภารกิจ มีสมรรถนะสูง มีประสิทธิภาพและประสิทธิผลกระจาย บทบาทภารกิจไปสู่ท้องถิ่นอย่างเหมาะสม มีธรรมาภิบาลกรอบแนวทางที่ต้องให้ความสำคัญ อาทิ

- (๑) การปรับปรุงโครงสร้างบทบาท ภารกิจของหน่วยงานภาครัฐใหม่มีขนาดที่เหมาะสม
- (๒) การวางระบบบริหารราชการแบบบูรณาการ
- (๓) การพัฒนาระบบบริหารจัดการกำลังคนและพัฒนาบุคลากรภาครัฐ
- (๔) การต่อต้านการทุจริตและประพฤติมิชอบ
- (๕) การปรับปรุงกฎหมายและระเบียบต่าง ๆ ให้ทันสมัย เป็นธรรมและเป็นสากล
- (๖) การพัฒนาระบบการให้บริการประชาชนของหน่วยงานภาครัฐ
- (๗) การปรับปรุงการบริหารจัดการรายได้และรายจ่ายของภาครัฐ

**ยุทธศาสตร์และนโยบายของคณะกรรมการรักษาความสงบแห่งชาติ (คสช.) และรัฐบาล ประกอบด้วย**

#### ๑) ยุทธศาสตร์หลัก

- ๑.๑) ยุทธศาสตร์การสร้างความเป็นธรรมในสังคม
- ๑.๒) ยุทธศาสตร์การพัฒนาสู่สังคมแห่งการเรียนรู้ตลอดชีวิตอย่างยั่งยืน
- ๑.๓) ยุทธศาสตร์สร้างความเข้มแข็งภาคการเกษตร ความมั่นคงของอาหารและพลังงาน
- ๑.๔) ยุทธศาสตร์การปรับโครงสร้างเศรษฐกิจสู่การเติบโตอย่างมีคุณภาพและยั่งยืน
- ๑.๕) ยุทธศาสตร์การสร้างความเชื่อมโยงกับประเทศในภูมิภาคเพื่อความมั่นคงทางเศรษฐกิจและสังคม
- ๑.๖) ยุทธศาสตร์การจัดการทรัพยากรธรรมชาติและสิ่งแวดล้อมอย่างยั่งยืน
- ๑.๗) ยุทธศาสตร์ในการปรับปรุง เปลี่ยนแปลงโครงสร้างการบริหารของรัฐวิสาหกิจให้เกิดประโยชน์กับประชาชน ในการให้บริการอย่างแท้จริง
- ๑.๘) ยุทธศาสตร์ในเรื่องการปรับปรุงระบบโทรคมนาคม เทคโนโลยีของชาติให้เกิดความมั่นคง และยั่งยืน ในอนาคตให้ทัดเทียมอาเซียน และประชาคมโลก
- ๑.๙) ยุทธศาสตร์ในการป้องกันและปราบปรามการทุจริต คอร์รัปชันอย่างยั่งยืน

๒) การจัดทำงบประมาณในลักษณะบูรณาการเชิงยุทธศาสตร์ ที่สอดคล้องตามกรอบยุทธศาสตร์ชาติ  
การจัดทำงบประมาณในลักษณะบูรณาการเชิงยุทธศาสตร์ ประจำปีงบประมาณ พ.ศ. ๒๕๖๐ ได้กำหนดประเด็นที่  
ดำเนินการ ๑๗ เรื่อง ประกอบด้วย

- ๒.๑) การสร้างความโปร่งใสและสมานฉันท์
- ๒.๒) การขับเคลื่อนการแก้ไขปัญหาจังหวัดชายแดนภาคใต้
- ๒.๓) การจัดการปัญหาแรงงานต่างด้าวและการค้ามนุษย์
- ๒.๔) การป้องกันปราบปราม และบำบัดรักษาผู้ติดยาเสพติด
- ๒.๕) การจัดการปัญหาที่ดินทำกิน
- ๒.๖) การสร้างรายได้จากการท่องเที่ยวและบริการ
- ๒.๗) การพัฒนาอุตสาหกรรมศักยภาพ
- ๒.๘) การพัฒนาเศรษฐกิจดิจิทัล
- ๒.๙) การพัฒนาเศรษฐกิจฐานรากและวิสาหกิจขนาดกลางและขนาดย่อม
- ๒.๑๐) การพัฒนาพื้นที่เศรษฐกิจพิเศษ
- ๒.๑๑) การพัฒนาโครงสร้างพื้นฐานและระบบโลจิสติกส์
- ๒.๑๒) การส่งเสริมการวิจัยและพัฒนา
- ๒.๑๓) การพัฒนาศักยภาพคนตามช่วงวัย
- ๒.๑๔) การบริหารจัดการทรัพยากรน้ำ
- ๒.๑๕) การพัฒนาและเพิ่มประสิทธิภาพการใช้จ่ายงานที่เป็นมิตรกับสิ่งแวดล้อม
- ๒.๑๖) การบริหารจัดการขยะและของเสียอันตราย
- ๒.๑๗) การป้องกันปราบปรามการทุจริตและประพฤติมิชอบ



1. ความสัมพันธ์ระหว่างแผนพัฒนาระดับมหภาค

1.1 แผนยุทธศาสตร์ชาติ 20 ปี

### กรอบยุทธศาสตร์ชาติระยะ 20 ปี (พ.ศ. 2560 – 2579)

เพื่อให้บรรลุวิสัยทัศน์  
“ประเทศมีความมั่นคง มั่งคั่ง ยั่งยืน  
เป็นประเทศพัฒนาแล้ว ด้วยการพัฒนา  
ตามปรัชญาเศรษฐกิจพอเพียง”  
นำไปสู่การพัฒนาให้คนไทยมีความสุข  
และตอบสนองต่อการบรรลุ  
ซึ่งผลประโยชน์แห่งชาติ ในการที่จะพัฒนา  
คุณภาพชีวิต สร้างรายได้ระดับสูง  
เป็นประเทศพัฒนาแล้ว และสร้างความสุขของ  
คนไทย สังคมมีความมั่นคง เสมอภาคและเป็น  
ธรรม ประเทศสามารถแข่งขันได้ในระบบ  
เศรษฐกิจ

“มั่นคง”

2 การสร้างความสามารถในการแข่งขัน

1 ความมั่นคง

3 การพัฒนาและเสริมสร้างศักยภาพคน

4 การสร้างโอกาสความเสมอภาคและเท่าเทียมกันทางสังคม

5 การสร้างการเติบโตบนคุณภาพชีวิตที่เป็นมิตรต่อสิ่งแวดล้อม

6 การปรับสมดุลและพัฒนาระบบการบริหารจัดการภาครัฐ

“มั่งคั่ง”

“ยั่งยืน”

### ยุทธศาสตร์ชาติระยะ 20 ปี (พ.ศ. 2560 – 2579)

**นโยบายรัฐบาล 11 ข้อ**

- ปกป้องเขตอุตสาหกรรมภาคตะวันออก
- ลดเหลื่อมล้ำ/โอกาสเข้าถึงบริการของรัฐ
- ยกระดับคุณภาพบริการสาธารณสุข
- ส่งเสริมบทบาท/ใช้โอกาสใน AC
- รักษาความมั่นคง/สร้างสมดุลทรัพยากร
- ปรับปรุงกฎหมาย/กระบวนการยุติธรรม
- รักษาความมั่นคง/การต่างประเทศ
- ศึกษาเรียนรู้/ทะนุบำรุงศาสนา/ศิลปวัฒนธรรม
- เพิ่มศักยภาพทางเศรษฐกิจ
- พัฒนา/ใช้ประโยชน์วิทยาศาสตร์/วิจัย/นวัตกรรม
- ราชการแผ่นดินมีธรรมาภิบาล/ป้องกันทุจริต

**ประเด็นปฏิรูป คสช. 11 ด้าน**

- แก้ปัญหาทุจริตคอร์รัปชัน
- ใช้อำนาจ (รวมอำนาจ/กระจายอำนาจ)
- แก้ปัญหาพลังงาน
- การศึกษา/การเรียนรู้/ภูมิปัญญา
- พัฒนาคุณธรรม/จริยธรรม
- การเข้าสู่อำนาจฝ่ายนิติบัญญัติ/บริหาร
- ควบคุมอำนาจ (ยุติธรรม/องค์กรอิสระ)
- พัฒนาโครงสร้างพื้นฐาน
- พัฒนาสื่อสารมวลชน
- แก้ปัญหาเหลื่อมล้ำทางเศรษฐกิจ/สังคม
- จัดสรรทรัพยากรที่ดิน/น้ำ/ป่าไม้

ยุทธศาสตร์ชาติ

↑

**ประเด็นปฏิรูป สปช. 37 วาระปฏิรูป**

ด้านเศรษฐกิจ	ด้านสังคม	ด้านความมั่นคง	ด้านกฎหมาย
<ul style="list-style-type: none"> <li>○ งบประมาณ</li> <li>○ งานรัฐวิสาหกิจ</li> <li>○ จัดการภัยพิบัติธรรมชาติ/โลกร้อน</li> <li>○ โครงสร้างภาษี</li> <li>○ การเงินฐานราก/สหกรณ์</li> <li>○ พลังงาน</li> <li>○ ผูกขาด/แข่งขันที่เป็นธรรม</li> <li>○ ภาคเกษตร</li> <li>○ สร้างสังคมผู้ประกอบการ</li> <li>○ บริหารจัดการทรัพยากร</li> <li>○ จัดการที่ดิน</li> <li>○ ส่งเสริมชุมชนเข้มแข็ง</li> </ul>	<ul style="list-style-type: none"> <li>○ จัดการศึกษา</li> <li>○ การคลังด้านการศึกษา</li> <li>○ การเรียนรู้</li> <li>○ การกีฬา</li> <li>○ วิจัยวิทยาศาสตร์/เทคโนโลยี/นวัตกรรมมีนวัตกรรมพื้นฐานทางปัญญา</li> <li>○ บริการสาธารณสุข</li> <li>○ ส่งเสริมสุขภาพ/ป้องกันโรค</li> <li>○ การคลังด้านสุขภาพ</li> <li>○ สวัสดิการสังคม</li> <li>○ สังคมสูงวัย</li> <li>○ ศิลปวัฒนธรรมสร้างมูลค่าทางเศรษฐกิจ/สังคม</li> <li>○ สถาบันศาสนาเป็นหลักของสังคม</li> </ul>	<ul style="list-style-type: none"> <li>○ ป้องกันการทุจริต</li> <li>○ เตรียมรับมือวิกฤตการณ์</li> <li>○ นำท่วม กทม.</li> <li>○ แรงงาน</li> </ul>	<ul style="list-style-type: none"> <li>○ การเข้าสู่อำนาจและระบบพรรคการเมือง</li> <li>○ กิจการตำรวจ</li> <li>○ ปรับโครงสร้างอำนาจส่วนกลาง/ภูมิภาค/ท้องถิ่น</li> <li>○ ประสิทธิภาพงานภาครัฐ</li> <li>○ กำกับดูแล/ป้องกันการแทรกแซง/สิทธิเสรีภาพเพื่อบนความรับผิดชอบ</li> <li>○ คุ้มครองผู้บริโภค</li> </ul>

## ๑.๒ แผนพัฒนาเศรษฐกิจและสังคมแห่งชาติฉบับที่ ๑๒

### ๑) ยุทธศาสตร์การเสริมสร้างและพัฒนาศักยภาพทุนมนุษย์

พัฒนาคนทุกช่วงวัยเพื่อให้คนไทยเป็นคนดี คนเก่ง มีระเบียบวินัย และมีคุณภาพชีวิตที่ดี โดยเฉพาะการพัฒนาและดูแลสูงอายุที่จะมีสัดส่วนสูงขึ้นในสังคมสูงวัยทั้งการสร้งงานที่เหมาะสม การพฟู และดูแลสุขภาพเพื่อชะลอความทุพพลภาพและโรคเรื้อรัง การสร้างสภาพแวดล้อมและนวัตกรรมที่เอื้อต่อ สังคมสูงวัย มุ่งเน้นการพัฒนาศักยภาพคนเพื่อเป็นฐานการเพิ่มขีดความสามารถในการแข่งขันของประเทศและ รองรับการผลิตของขนาดกำลังแรงงาน โดยการยกระดับคุณภาพการศึกษาและการเรียนรู้ที่สอดคล้องกับการ เรียนรู้ในศตวรรษที่ ๒๑ การป้องกันและควบคุมปัจจัยทางสังคมที่กำหนดสุขภาพเพื่อสร้างสุขภาวะที่ดี การ สร้างความอยู่ดีมีสุขให้ครอบครัวไทย รวมทั้งการเสริมสร้างบทบาทของสถาบันทางสังคมและทุนทางวัฒนธรรม ในการส่งเสริมคุณธรรมจริยธรรมในสังคม

### ๒) ยุทธศาสตร์การสร้างความเป้นธรรมลดความเหลื่อมล้ำในสังคม

มุ่งเน้นการลดความเหลื่อมล้ำในทุกมิติเพื่อสร้างความปรองดองในสังคม การสร้างโอกาสให้ทุกคนในสังคมไทยสามารถเข้าถึงทรัพยากร แหล่งทุนในการประกอบอาชีพ เพื่อยกระดับรายได้และ ชับเคลื่อนเศรษฐกิจฐานราก การเข้าถึงบริการทางสังคมของรัฐอย่างมีคุณภาพ ทั้งถึง และเป็นธรรม อาทิ การ สร้างโอกาส การเข้าถึงการศึกษาและการเรียนรู้เพื่อพัฒนาคนได้เต็มตามศักยภาพสามารถประกอบอาชีพและ ดำรงชีวิตได้โดยมีความใฝ่รู้และทักษะที่เหมาะสม เน้นการเรียนรู้เพื่อสร้างสัมมาชีพในพื้นที่ การจัดรูปแบบ บริการสุขภาพและสวัสดิการทางสังคมขั้นพื้นฐานที่จำเป็นและเหมาะสมตามกลุ่มเป้าหมาย การพัฒนาระบบ บริการสาธารณะให้มีคุณภาพและมีช่องทางการเข้าถึงที่หลากหลาย รวมทั้งการพัฒนาระบบยุติธรรมชุมชนการ เพิ่มศักยภาพกองทุนยุติธรรมเพื่อสร้างโอกาสการเข้าถึงกระบวนการยุติธรรมอย่างเสมอภาค ซึ่งจะนำไปสู่การ ลดความยากจนและความเหลื่อมล้ำอันจะนำไปสู่การลดความขัดแย้งในสังคมไทย

### ๓) ยุทธศาสตร์การสร้างความเข้มแข็งทางเศรษฐกิจและแข่งขันได้อย่างยั่งยืน

ให้ความสำคัญกับการบริหารจัดการนโยบายการเงินและนโยบายการคลัง โดยรวมถึง การปฏิรูปภาษีทั้งระบบเพื่อรักษาเสถียรภาพและเพิ่มประสิทธิภาพของระบบเศรษฐกิจการปรับโครงสร้างทั้ง หวงโซ่คุณค่าในภาคเกษตร อุตสาหกรรม บริการ การลงทุน เพื่อต่อยอดการสร้างมูลค่าเพิ่มของสาขาการผลิต และบริการที่เป็นฐานการเติบโตทางเศรษฐกิจในปัจจุบัน พร้อมทั้งวางรากฐานการพัฒนาทุนมนุษย์ องค์ความรู้ เทคโนโลยีและนวัตกรรมรวมทั้งกฎระเบียบเพื่อสร้างความเข้มแข็งของสาขาการผลิตและบริการใหม่ และ เศรษฐกิจดิจิทัลภายใต้เงื่อนไขการรักษาสิ่งแวดล้อมและการใช้ประโยชน์จากศักยภาพของพื้นที่โดยเฉพาะภาค การผลิตและบริการที่มีศักยภาพที่จะเป็นฐานสำคัญสำหรับการพัฒนาประเทศในอนาคต เช่น อุตสาหกรรมแปรรูปเกษตรและอาหาร อุตสาหกรรมและบริการสร้างสรรค์ อุตสาหกรรมบนฐานชีวภาพ อุตสาหกรรมอากาศยาน อุตสาหกรรมระบบราง อุตสาหกรรมหุ่นยนต์ ธุรกิจบริการสุขภาพ ธุรกิจบริการทางการเงิน ธุรกิจการจัดประชุมและนิทรรศการนานาชาติ ธุรกิจภาพยนตร์ การศึกษานานาชาติ ธุรกิจที่เกี่ยวข้อง กับการท่องเที่ยว ศูนย์ปฏิบัติการประจำภูมิภาค เป็นต้น ทั้งนี้ โดยจะให้ความสำคัญกับรูปแบบการพัฒนาในรูปคลัสเตอร์ การสร้างความเชื่อมโยงการผลิตและบริการ การพัฒนา SMEs และการสร้างผู้ประกอบการและเกษตรกรรุ่นใหม่ รวมถึงการ สร้างศักยภาพ ของลูกหลานเกษตรกร โดยจะต้องพัฒนาปัจจัยพื้นฐานเชิงยุทธศาสตร์ทั้งทุนมนุษย์ โครงสร้างพื้นฐาน การ พัฒนาวิทยาศาสตร์ เทคโนโลยีและนวัตกรรม การบริหารจัดการและการปรับปรุงกฎระเบียบเพื่ออำนวยความสะดวก การ ลงทุน เพื่อรองรับการพัฒนาประเทศสู่ความเป็นชาติการค้า อันจะเป็นการ สนับสนุนให้ เศรษฐกิจในภาพรวมขยายตัวได้ไม่ต่ำกว่า ร้อยละ ๕ ซึ่งเป็นปฐมบทของการขับเคลื่อนเศรษฐกิจไทยเข้าสู่การเป็นประเทศรายได้สูง ที่มี การพัฒนาที่ยั่งยืนภายใต้กรอบยุทธศาสตร์ชาติในระยะยาว

### ๔) ยุทธศาสตร์ดานการเติบโตที่เป็นมิตรกับสิ่งแวดล้อมเพื่อการพัฒนาอย่างยั่งยืน

มุ่งอนุรักษ์ฟื้นฟูสร้างความมั่นคงของฐานทรัพยากรธรรมชาติและสิ่งแวดล้อม สร้างสมดุลระหว่างการอนุรักษ์และการใช้ประโยชน์อย่างยั่งยืนและเป็นธรรม บริหารจัดการน้ำให้มีประสิทธิภาพ ภายใต้ยุทธศาสตร์การบริหารจัดการทรัพยากรน้ำ แก้ไขปัญหาวิกฤตสิ่งแวดล้อมโดยเร่งรัดแก้ไขปัญหาคาร์บอน จัดการขยะ ลดการปล่อยก๊าซเรือนกระจกลงร้อยละ ๒๐ตามเป้าหมายระยะยาว พัฒนาการผลิตใหม่ ประสิทธิภาพ ลดการใช้พลังงาน เพื่อปรับตัวไปสู่รูปแบบของการผลิตและการบริโภคคาร์บอนต่ำและเป็นมิตร กับสิ่งแวดล้อมมากขึ้น รวมทั้งยกระดับความสามารถในการป้องกันผลกระทบจากการเปลี่ยนแปลงสภาพ ภูมิอากาศและภัยพิบัติธรรมชาติ ต่อเนื่องจากแผนพัฒนาฯ ฉบับที่ ๑๑ ทั้งนี้เพื่อวางรากฐานและสนับสนุนให้ ประเทศมีการเติบโตทางเศรษฐกิจและสังคมอย่างยั่งยืน

### ๕) ยุทธศาสตร์การเสริมสร้างความมั่นคงแห่งชาติเพื่อการพัฒนาประเทศสู่ความมั่นคงและยั่งยืน

ให้ความสำคัญกับความมั่นคงที่ส่งผลกระทบต่อการพัฒนาในทุกมิติ ทั้งมิติเศรษฐกิจ สังคม และสิ่งแวดล้อม ตลอดจนการพัฒนาศักยภาพใหญ่ประเทศสามารถรับมือกับภัยคุกคามทุกรูปแบบที่จะเกิดขึ้นในอนาคต โดยมีสาระครอบคลุม ดังนี้ (๑) สถาบันหลักของชาติให้ดำรงอยู่อย่างมั่นคงเป็นจุดยึดเหนี่ยว ของสังคม (๒) ความสามัคคีของคนในชาติ ลดความเหลื่อมล้ำในทุกมิติ และสร้างความเชื่อมั่นในกระบวนการ ยุติธรรม (๓) ความสงบสุขและการอยู่ร่วมกันอย่างสันติสุขในทุกพื้นที่ (๔) การบริหารจัดการความมั่นคง ชายแดนชายฝั่งทะเล เสริมสร้างและพัฒนาความร่วมมือกับประเทศเพื่อนบ้าน ในการแก้ไขปัญหาด้านความ มั่นคง (๕) สร้างความเชื่อมั่นและพัฒนาร่วมมือในกลุ่มประเทศอาเซียนและประชาคมโลกเพื่อรักษา ผลประโยชน์ของชาติ ให้สามารถป้องกัน แก้ไขปัญหาภัยคุกคามข้ามชาติ ภัยก่อการร้าย (๖) เสริมสร้างความ มั่นคงทางเทคโนโลยีสารสนเทศและไซเบอร์ (๗) รักษาความมั่นคงของฐานทรัพยากรธรรมชาติ สิ่งแวดล้อม และปกป้อง รักษาผลประโยชน์ของชาติทางทะเล (๘) เสริมสร้างความมั่นคงทางอาหาร พลังงานและน้ำ โดย การกำหนดแนวทางบริหารจัดการ (๙) เสริมสร้างและพัฒนาศักยภาพการป้องกันประเทศ การรักษาความสงบ ภายใน และความมั่นคงระหว่างประเทศ รวมทั้งพัฒนาระบบข่าวกรองใหม่มีประสิทธิภาพ (๑๐) พัฒนาระบบ การเตรียมพร้อมแห่งชาติและระบบบริหารจัดการภัยพิบัติ (๑๑) การบริหารจัดการยุทธศาสตร์ด้านความมั่นคง ให้เกิดผลในทางปฏิบัติในระดับพื้นที่ได้อย่างเป็นรูปธรรม พัฒนาระบบการติดตามประเมินผลอย่างเป็นระบบ และต่อเนื่อง รวมทั้งสนับสนุนงานศึกษา วิจัย พัฒนาด้านความมั่นคง

### ๖) ยุทธศาสตร์ด้านการเพิ่มประสิทธิภาพและธรรมาภิบาลในภาครัฐ

เพื่อให้การบริหารจัดการภาครัฐมีความโปร่งใส มีประสิทธิภาพ มีความรับผิดชอบและ ตรวจสอบได้อย่างเป็นธรรมรวมทั้งประชาชนมีส่วนร่วม มีการกระจายอำนาจ และแบ่งภารกิจรับผิดชอบที่ เหมาะสมระหว่างสวนกลาง ภูมิภาค และท้องถิ่น โดยมีประเด็นการพัฒนาสำคัญ ประกอบด้วย การเพิ่ม ประสิทธิภาพการบริหารจัดการภาครัฐการปรับปรุงการให้บริการภาครัฐผ่านเครือข่ายอิเล็กทรอนิกส์ (EGovernment) การปรับปรุงกระบวนการงบประมาณ และการมีส่วนร่วมของประชาชนในการติดตาม ตรวจสอบการเงินการคลัง ภาครัฐ การกระจายอำนาจสู่ท้องถิ่นโดยการปรับโครงสร้างการบริหารงานท้องถิ่นให้ เอื้อต่อการกระจายอำนาจที่มีประสิทธิภาพมากขึ้น และการป้องกันและปราบปรามการทุจริตคอร์รัปชัน เพื่อให้ ประเทศไทยปราศจากการคอร์รัปชัน ซึ่งจะเป็ปัจจัยสนับสนุนสำคัญที่จะช่วยส่งเสริมการพัฒนาประเทศในด้านต่างๆ ให้ประสบผลสำเร็จ และบรรลุเป้าหมายที่วางไว้ตามกรอบในอนาคตประเทศไทยปี ๒๕๗๗

### ๗) ยุทธศาสตร์ด้านการพัฒนาโครงสร้างพื้นฐานและระบบโลจิสติกส์

การพัฒนาโครงสร้างพื้นฐานและระบบโลจิสติกส์ในช่วงแผนพัฒนาฯ ฉบับที่ ๑๒ จะ มุ่งเน้นการพัฒนาคุณภาพโครงสร้างพื้นฐานด้านการคมนาคมขนส่ง การเชื่อมโยงเครือข่ายโทรคมนาคม และการบริหารจัดการโครงสร้างพื้นฐานเพื่อสนับสนุนการพัฒนาพื้นที่เขตเศรษฐกิจพิเศษ พื้นที่เมืองการเชื่อมโยง การเดินทางและขนส่งสินค้าระหว่างประเทศที่ได้มาตรฐาน การพัฒนาความมั่นคงด้านพลังงานและการผลิต พลังงานทดแทน การสนับสนุนการพัฒนาเศรษฐกิจดิจิทัลลดความเหลื่อมล้ำในการเข้าถึงโครงสร้าง พื้นฐานเพื่อเพิ่มคุณภาพชีวิตของประชาชนในพื้นที่ห่างไกล และการใช้ประโยชน์จากการพัฒนาโครงสร้าง พื้นฐานเพื่อสร้างอุตสาหกรรมใหม่ของประเทศ ได้แก่ อุตสาหกรรมระบบราง อุตสาหกรรมซ่อมบำรุงและการ ผลิตชิ้นส่วนอากาศยาน อุตสาหกรรมผลิตอุปกรณ์เพื่อเพิ่มประสิทธิภาพการใช้พลังงาน รวมทั้งการพัฒนา ระบบโลจิสติกส์ทั้งในด้านการส่งเสริมผู้ประกอบการไทยในการสร้างเครือข่ายการขนส่งระหว่างประเทศ การ พัฒนาบุคลากรด้านโลจิสติกส์และการปรับปรุงระบบบริหารจัดการ กฎหมายและระเบียบที่เกี่ยวข้อง ตลอดจน การพัฒนาสิ่งอำนวยความสะดวกเพื่อรองรับการเปลี่ยนแปลงรูปแบบการขนส่งจากถนนสู่รางเป็นหลัก

#### ๘) ยุทธศาสตร์ด้านวิทยาศาสตร์ เทคโนโลยี วิจัย และนวัตกรรม

ให้ความสำคัญกับการขับเคลื่อนการพัฒนาวิทยาศาสตร์ เทคโนโลยี วิจัย และนวัตกรรม ต่อเนื่องจากแผนพัฒนาฯ ฉบับที่ ๑๑ ทั้งการเพิ่มการลงทุนวิจัยและพัฒนา และการปรับปรุงสภาพแวดล้อม ของการพัฒนาวิทยาศาสตร์ฯ ทั้งด้านบุคลากรวิจัย โครงสร้างพื้นฐาน และการบริหารจัดการ เพื่อมุ่งให้ วิทยาศาสตร์ เทคโนโลยี วิจัย และนวัตกรรมเป็นเครื่องมือสำคัญที่จะช่วยขับเคลื่อนการพัฒนาประเทศในมิติ ต่างๆ ทั้งการสร้างคุณค่าและมูลค่าเพิ่มให้กับสินค้าและบริการให้สามารถตอบสนองความต้องการของผู้บริโภค ที่เปลี่ยนแปลงไป นำไปสู่ศักยภาพการแข่งขันที่สูงขึ้น เสริมสร้างสังคมที่มีตรรกะทางความคิด มีทุนทางปัญญา เพื่อเป็นรากฐานการ ดำรงชีวิตที่มีความสุขของคนไทย บริหารจัดการทรัพยากรธรรมชาติและสิ่งแวดล้อมสู่ ความสมดุล อันจะนำมาซึ่ง คุณภาพชีวิตที่ดีขึ้นของประชาชน รวมทั้งเพื่อแก้ไขปัญหาและยกระดับความเจริญ ให้กับภาคส่วนต่างๆ ทั้ง เศรษฐกิจและสังคม ตลอดจนสนับสนุนให้เกิดกลไกบูรณาการระหว่างหน่วยงานและ องค์กรต่างๆ ที่เกี่ยวข้อง อัน จะสนับสนุนให้ประเทศไทยก้าวสู่การแข่งขันในศตวรรษหน้าโดยหลุดพ้นจากกับดัก ประเทศรายได้ปานกลาง และก้าวไปสู่ประเทศที่มีรายได้สูงในอนาคต

#### ๙) ยุทธศาสตร์การพัฒนาภาคเมือง และพื้นที่เศรษฐกิจ

กำหนดยุทธศาสตร์การพัฒนาภาคเมือง และพื้นที่เศรษฐกิจสำคัญให้สอดคล้องกับทิศทางการพัฒนาประเทศ ศักยภาพ โอกาสและข้อจำกัดของพื้นที่ รวมทั้งความต้องการของภาคีการพัฒนาที่ เกี่ยวข้อง เพื่อรักษาฐานเศรษฐกิจเดิมให้เข้มแข็งโดยมีคุณภาพสิ่งแวดล้อมตามมาตรฐานสากลสร้างฐานเศรษฐกิจใหม่รองรับการเข้าสู่ประชาคมเศรษฐกิจอาเซียน เพื่อกระจายกิจกรรมทางเศรษฐกิจและความเจริญสู่ ภูมิภาค พัฒนาเมืองศูนย์กลางความเจริญในภูมิภาคให้เป็นเมืองนำอยู่และปลอดภัย สนับสนุนการเชื่อมโยงใน ภูมิภาคเพื่อเพิ่มขีดความสามารถในการแข่งขันของพื้นที่และสร้างความอยู่ดีมีสุขให้แก่ประชาชนอย่างทั่วถึง โดยมีสาระครอบคลุม ดังนี้ (๑) การพัฒนาภาค (๒) การพัฒนาเมืองศูนย์กลางความเจริญในภูมิภาค (๓) การ พัฒนาพื้นที่ฐานเศรษฐกิจหลักบริเวณชายฝั่งทะเลตะวันออก และ (๔) การพัฒนาพื้นที่เศรษฐกิจพิเศษชายแดน รวมทั้งความเชื่อมโยงกับการพัฒนาคลังเตอร่อุตสาหกรรมและบริการที่มีศักยภาพ และโครงการพัฒนาท่าเรือ ฝ้าลึกทวาย

#### ๑๐) ยุทธศาสตร์ด้านการต่างประเทศ ประเทศเพื่อนบ้าน และภูมิภาค

กำหนดยุทธศาสตร์การต่างประเทศ ประเทศเพื่อนบ้าน ภูมิภาค ให้เกิดการประสาน และพัฒนาความร่วมมือกันระหว่างประเทศ ทั้งในเชิงรุกและรับอย่างสร้างสรรค์ โดยมุ่งเน้นการดูแลการ ดำเนินงานตามข้อผูกพันและพันธกรณีตลอดจนมาตรฐานต่างๆ ที่ไทยมีความเกี่ยวข้องของในฐานะประเทศสมาชิก ทั้งในเวทีระดับโลก ระดับภูมิภาค และระดับอนุภูมิภาค อาทิ การดำเนินงานเป้าหมายการพัฒนาที่ยั่งยืน (SDGs) การประมง การค้ามนุษย์ และอื่นๆ ให้เข้าสู่มาตรฐานสากลและเป็นที่ยอมรับของประชาคมโลก เป็น ต้น การเตรียมความ

พร้อมในการรองรับและดำเนินงานของประเทศไทยภายหลังการเข้าสู่ประชาคมอาเซียนใน ปี ๒๕๕๘ (Post-ASEAN ๒๐๑๕) การปรับตัวและพัฒนาขีดความสามารถในการแข่งขันของประเทศเพื่อรองรับ และสอดคล้องกับการดำเนินงานตามพันธกรณีของความร่วมมือระดับภูมิภาค อาทิ Regional Comprehensive Economic Partnerships (RCEP) เป็นต้น การเสริมสร้างความเชื่อมโยงกันระหว่าง ประเทศในอนุภูมิภาคประเทศเพื่อนบ้าน และภูมิภาค และการส่งเสริมให้ประเทศไทยเป็นฐานของการประกอบ ธุรกิจ การให้บริการทางการศึกษา การให้บริการด้านการเงิน การให้บริการด้านสุขภาพ การให้บริการด้านโลจิสติกส์และการลงทุนเพื่อการวิจัยและพัฒนา รวมทั้งเป็นฐานความร่วมมือในเอเชีย

## ๒. ยุทธศาสตร์ขององค์การบริหารส่วนตำบลกุดแห่

วิสัยทัศน์ (Vision) :

**“พัฒนาโครงสร้างพื้นฐานให้ก้าวหน้า ชาวประชาอยู่ดี บริหารงานอย่างเต็มที่ มีความโปร่งใส  
ใส่ใจสิ่งแวดล้อม น้อมนำเศรษฐกิจพอเพียง ”**

### กรอบยุทธศาสตร์การพัฒนา

#### ยุทธศาสตร์และแนวทางการพัฒนาองค์การบริหารส่วนตำบล

##### ๑. ยุทธศาสตร์การพัฒนาด้านโครงสร้างพื้นฐาน

แนวทางที่ ๑ การก่อสร้าง ปรับปรุง บำรุงรักษาถนน

แนวทางที่ ๒ การปรับปรุง บำรุงรักษา ร่องน้ำ ท่อระบายน้ำ

แนวทางที่ ๓ การติดตั้ง ปรับปรุง บำรุงรักษา ไฟฟ้าสาธารณะ ประปา

แนวทางที่ ๔ การก่อสร้าง ปรับปรุง ซ่อมแซม อาคาร

##### ๒. ยุทธศาสตร์การพัฒนาด้านคนและสังคม

แนวทางที่ ๑ การพัฒนาสงเคราะห์และพัฒนาคุณภาพชีวิตเด็ก สตรี คนชรา คนพิการ และผู้ด้อยโอกาส

แนวทางที่ ๒ ส่งเสริมละสนับสนุนการป้องกันและควบคุมโรคติดต่อ

แนวทางที่ ๓ การพัฒนาส่งเสริมการศึกษา

แนวทางที่ ๔ สร้างเสริมสุขภาพอนามัย เด็ก เยาวชน ประชาชน และพัฒนาพฤติกรรมสุขภาพ

แนวทางที่ ๕ การพัฒนาการจัดระเบียบชุมชน สังคมและรักษาความสงบเรียบร้อย

แนวทางที่ ๖ การส่งเสริมและสนับสนุนการกีฬา และนันทนาการ

แนวทางที่ ๗ พัฒนาระบบสารสนเทศเพื่อการบริหารและการบริการ

แนวทางที่ ๘ การพัฒนาบุคลากร

แนวทางที่ ๙ การพัฒนาการบริหารจัดการตามหลักธรรมาภิบาล

##### ๓. ยุทธศาสตร์การพัฒนาด้านการบริหารจัดการและอนุรักษ์ทรัพยากรธรรมชาติและ สิ่งแวดล้อม

#### อย่างยั่งยืน

แนวทางที่ ๑ การพัฒนาส่งเสริมการอนุรักษ์และการฟื้นฟูทรัพยากรธรรมชาติและสิ่งแวดล้อม

แนวทางที่ ๒ การพัฒนาแหล่งน้ำเพื่อการอุปโภค บริโภค และการเกษตร

แนวทางที่ ๓ ส่งเสริมการจัดการสิ่งแวดล้อมชุมชนและมลพิษต่าง ๆ

แนวทางที่ ๔ พัฒนาปรับปรุงภูมิทัศน์ชุมชนและปรับปรุงซ่อมแซมพื้นที่สาธารณะ

##### ๔. ยุทธศาสตร์การพัฒนาด้านการส่งเสริมเศรษฐกิจชุมชนท้องถิ่นตามหลักปรัชญาของเศรษฐกิจ

#### พอเพียง

แนวทางที่ ๑ การส่งเสริมเศรษฐกิจพอเพียง

- แนวทางที่ ๒ พัฒนาและส่งเสริมอาชีพให้แก่กลุ่มอาชีพ ผลิตภัณฑ์ชุมชน  
 แนวทางที่ ๓ สนับสนุนการจัดตั้งกลุ่มออมทรัพย์หรือการรวมกลุ่มในรูปแบบอื่น ๆ  
 แนวทางที่ ๔ ส่งเสริมและสนับสนุนด้านการเกษตร

#### ๕. ยุทธศาสตร์การพัฒนาด้านศิลปวัฒนธรรม จารีตประเพณีและภูมิปัญญาท้องถิ่น

- แนวทางที่ ๑ อนุรักษ์ จารีตประเพณี วัฒนธรรมและภูมิปัญญาท้องถิ่น  
 แนวทางที่ ๒ ส่งเสริมพระพุทธรศาสนา

#### ๒.๓ เป้าหมาย/เป้าประสงค์ และกลยุทธ์การพัฒนาตามประเด็นยุทธศาสตร์การพัฒนา ๕ ยุทธศาสตร์ ดังนี้

##### ยุทธศาสตร์ที่ ๑ ยุทธศาสตร์การพัฒนาด้านโครงสร้างพื้นฐาน

###### เป้าประสงค์

๑. พัฒนาศักยภาพด้านโครงสร้างพื้นฐานให้ได้มาตรฐาน
๒. พัฒนาระบบไฟฟ้าสาธารณะในชุมชน
๓. พัฒนาระบบประปาหมู่บ้าน
๔. พัฒนาการก่อสร้างอาคาร

###### กลยุทธ์การพัฒนา

๑. เสริมสร้างศักยภาพด้านโครงสร้างพื้นฐาน การคมนาคมขนส่ง
๒. เสริมสร้างศักยภาพและขยายระบบไฟฟ้าสาธารณะในชุมชน
๓. พัฒนาและปรับปรุงระบบน้ำประปาหมู่บ้าน
๔. พัฒนาก่อสร้าง ซ่อมแซม อาคาร

##### ยุทธศาสตร์ที่ ๒ ยุทธศาสตร์การพัฒนาด้านคนและสังคม

###### เป้าประสงค์

๑. จัดการระบบบริการสาธารณสุขชุมชน
๒. เสริมสร้างความมั่นคงปลอดภัย สันติสุข และความสมานฉันท์ทุกภาคส่วน
๓. รมรงค์ส่งเสริมให้ประชาชนทั่วไปออกกำลังกาย และเล่นกีฬาเพิ่มขึ้น
๔. ส่งเสริมการสร้างอาชีพและรายได้ของประชาชน
๕. ยกกระดับการมีส่วนร่วมของประชาชนทุกภาคส่วน
๖. เสริมสร้างให้ท้องถิ่นเข้มแข็งสามารถบริหารจัดการและแก้ไขปัญหาด้วยตนเอง
๗. ประชาชนมีความพึงพอใจในคุณภาพการให้บริการของหน่วยงานของรัฐ

###### กลยุทธ์การพัฒนา

๑. เสริมสร้างการมีส่วนร่วมของประชาชนในการบริหารจัดการสาธารณสุขชุมชน
๒. เสริมสร้างการประกันความเสมอภาคให้แก่ประชาชนทุกกลุ่ม โดยเฉพาะกลุ่มผู้ด้อยโอกาส
๓. เสริมสร้างให้ประชาชนมีพฤติกรรมสุขภาพอนามัยที่ดี ลดละเลิกพฤติกรรมที่เสี่ยงต่อสุขภาพ
๔. ส่งเสริมพัฒนาให้ประชาชน เยาวชน ดูแลสุขภาพตนเอง ออกกำลังกายและเล่นกีฬา
๕. เสริมสร้างรายได้ให้กับประชาชนในท้องถิ่น
๖. เสริมสร้างการบริหารกิจการบ้านเมืองที่ดีในองค์กร
๗. ส่งเสริมสนับสนุนให้มีการตรวจสอบดำเนินงานของภาครัฐ

##### ยุทธศาสตร์ที่ ๓ ยุทธศาสตร์การพัฒนาด้านการบริหารจัดการและอนุรักษ์ทรัพยากรธรรมชาติและสิ่งแวดล้อมอย่างยั่งยืน

###### เป้าประสงค์

๑. ทรัพยากรป่าไม้มีความอุดมสมบูรณ์และมีการใช้ประโยชน์อย่างเหมาะสม
๒. บริหารจัดการทรัพยากรน้ำเพื่อป้องกันปัญหาภัยแล้ง
๓. การบริหารจัดการและการใช้ประโยชน์ทรัพยากรธรรมชาติและสิ่งแวดล้อมที่ยั่งยืนภายใต้การมีส่วนร่วมของชุมชน
๔. ควบคุมและป้องกันมลพิษทางขยะ

#### กลยุทธ์การพัฒนา

๑. เพิ่มความอุดมสมบูรณ์และฟื้นฟูทรัพยากรป่าไม้ และความหลากหลายทางชีวภาพ
๒. ส่งเสริมให้ชุมชนมีส่วนร่วมในการดูแลรักษาและจัดการทรัพยากรธรรมชาติและสิ่งแวดล้อม พร้อมทั้งเสริมสร้างองค์ความรู้ ศักยภาพการบริหารจัดการให้กับชุมชน
๓. เพิ่มประสิทธิภาพการบริหารจัดการคุณภาพสิ่งแวดล้อม
๔. สร้างภาคีเครือข่ายชุมชนในการรณรงค์ สร้างจิตสำนึกและดูแลรักษาทรัพยากรธรรมชาติและสิ่งแวดล้อม
๕. จัดทำระบบบริหารจัดการด้านขยะมูลฝอย

#### ยุทธศาสตร์ที่ ๔ ยุทธศาสตร์ด้านการส่งเสริมเศรษฐกิจชุมชนท้องถิ่นตามหลักปรัชญาเศรษฐกิจพอเพียง เป้าประสงค์

๑. เสริมสร้างหลักปรัชญาเศรษฐกิจพอเพียง

#### กลยุทธ์การพัฒนา

๑. ส่งเสริมให้มีการอบรมตามหลักปรัชญาเศรษฐกิจพอเพียง

#### ยุทธศาสตร์ที่ ๕ ยุทธศาสตร์การพัฒนาด้านศิลปวัฒนธรรม จารีตประเพณีและภูมิปัญญาท้องถิ่น เป้าประสงค์

๑. ส่งเสริมบำรุงรักษา ศิลปวัฒนธรรมและจารีตประเพณี
๒. เพื่ออนุรักษ์ศิลปวัฒนธรรม จารีตประเพณี ความเป็นไทย
๓. ส่งเสริมการเรียนรู้ พัฒนาและประยุกต์ใช้ภูมิปัญญาท้องถิ่น

#### ๔. กลยุทธ์การพัฒนา

๑. เพิ่มประสิทธิภาพแหล่งเรียนรู้ องค์ความรู้ การอนุรักษ์วัฒนธรรมจารีตประเพณีและจริยธรรม
๒. พัฒนางค์ความรู้ และภูมิปัญญาท้องถิ่น เพื่อเป็นพื้นฐานในการพัฒนา
๓. ส่งเสริมวัฒนธรรม คุณธรรม จริยธรรม ภูมิปัญญาท้องถิ่น และเสริมสร้างความเข้มแข็งของชุมชน
๔. ส่งเสริมประเพณี วัฒนธรรม และภูมิปัญญาท้องถิ่นที่เป็นเอกลักษณ์ของท้องถิ่น

#### ๒.๔ ตัวชี้วัด

- ๑) จำนวนถนนที่ได้รับการก่อสร้าง ปรับปรุง ซ่อมแซม มีจำนวนเพิ่มขึ้น
- ๒) ร้อยละเพิ่มขึ้นของการติดตั้งไฟฟ้าส่องสว่างภายในหมู่บ้าน
- ๓) ระบบสาธารณสุขบุคคลได้รับการพัฒนาให้ดีขึ้น
- ๔) ผู้ด้อยโอกาสทางสังคมที่ได้รับการสงเคราะห์ช่วยเหลือ/ได้รับสวัสดิการทางสังคม
- ๕) ร้อยละเพิ่มขึ้นของการเข้าถึงการบริการทางการศึกษา
- ๖) ร้อยละของครัวเรือน/ชุมชนมีความเข้มแข็ง และมีสุขภาพที่ดีเพิ่มขึ้น
- ๗) ร้อยละผู้ประสบภัยได้รับการสงเคราะห์ช่วยเหลือ
- ๘) สามารถลดขั้นตอนและระยะเวลาในการให้บริการและงานบริการสาธารณะ
- ๙) บุคลากรได้รับการพัฒนาเพิ่มระดับขีดความสามารถ

- ๑๐) องค์กรปกครองส่วนท้องถิ่นผ่านการประเมินมาตรฐานการปฏิบัติราชการ
- ๑๑) จำนวนแหล่งน้ำที่ได้รับการพัฒนาปรับปรุงเพิ่มขึ้น
- ๑๒) มีการพัฒนาสินค้าเกษตรปลอดภัย ตามหลักปรัชญาเศรษฐกิจพอเพียง
- ๑๓) ประชาชนในเขตองค์การบริหารส่วนตำบลมีแหล่งน้ำในการอุปโภคเพิ่มมากขึ้น
- ๑๔) มีการพัฒนาสินค้าเกษตรปลอดภัย ตามหลักปรัชญาเศรษฐกิจพอเพียง
- ๑๕) กลุ่มเครือข่ายต่างๆที่ได้รับการส่งเสริม/สนับสนุนการเสริมสร้างศักยภาพ/ประสิทธิภาพ

### ๒.๕ ค่าเป้าหมาย

- ๑) ด้านการได้รับบริการด้านโครงสร้างพื้นฐานให้มีความสะดวกและรวดเร็ว
- ๒) ประชาชนมีศักยภาพมีรายได้เพียงพอสามารถพึ่งตนเองได้
- ๓) ประชาชนมีความรู้และบำรุงรักษาศิลปวัฒนธรรมอันดีงาม
- ๔) มลภาวะและสิ่งแวดล้อมไม่เป็นพิษทำให้ชุมชนน่าอยู่อย่างสงบสุข
- ๕) การบริหารจัดการภาครัฐที่ดีและมีส่วนร่วมจากทุกภาคส่วน
- ๖) การส่งเสริมความเข้มแข็งของชุมชน การสังคมสงเคราะห์แก่ประชาชน รวมทั้งการสร้างสังคมความน่าอยู่

### ๒.๖ จุดยืนทางยุทธศาสตร์

- ๑) การพัฒนาชุมชนให้น่าอยู่มีความเข้มแข็ง โดยได้รับบริการสาธารณะด้านโครงสร้างพื้นฐานที่จำเป็นเพื่อรองรับการขยายตัวของชุมชนและเศรษฐกิจ
- ๒) ส่งเสริมและพัฒนาศักยภาพคนและความเข้มแข็งของชุมชนในการพึ่งตนเอง
- ๓) การพัฒนาอนุรักษ์ทรัพยากรธรรมชาติและมลภาวะสิ่งแวดล้อมที่มีอย่างยั่งยืน
- ๔) ส่งเสริมเศรษฐกิจชุมชนตามหลักปรัชญาเศรษฐกิจพอเพียง
- ๕) การพัฒนาและส่งเสริมศิลปวัฒนธรรมท้องถิ่น

### ๓.๑ การสรุปสถานการณ์พัฒนา

- ผลการวิเคราะห์ศักยภาพเพื่อประเมินสถานภาพการพัฒนาในปัจจุบันและโอกาสการพัฒนาในอนาคตของท้องถิ่น ด้วยเทคนิค SWOT Analysis (จุดแข็ง จุดอ่อน โอกาส และอุปสรรค)



## วิเคราะห์ปัจจัยภายในองค์กร

จุดแข็ง (Strength)	จุดอ่อน (Weakness)
<p><b>๑. ด้านการบริหาร</b></p> <p>๑.๑ มีโครงสร้างการแบ่งส่วนราชการชัดเจน ครอบคลุมอำนาจหน้าที่ตามภารกิจ</p> <p>๑.๒ มีการแบ่งงาน/มอบหมายงานอย่างชัดเจน</p> <p>๑.๓ ผู้บริหารท้องถิ่นสามารถกำหนดนโยบายได้ภายใต้กรอบของกฎหมาย</p> <p>๑.๔ มีการมอบอำนาจการบริหารงานตามลำดับชั้น</p> <p>๑.๕ มีการกำกับดูแลจากส่วนกลาง และส่วนภูมิภาค</p> <p>๑.๖ มีส่วนราชการหลายส่วนในพื้นที่</p> <p>๑.๗ มีการวัสดุอุปกรณ์เครื่องมือเครื่องใช้ในการปฏิบัติงานอย่างเพียงพอและทันสมัย</p> <p><b>๒. ด้านระเบียบ/กฎหมาย/อำนาจหน้าที่</b></p> <p>๒.๑ พระราชบัญญัติที่กำหนดแผนและขั้นตอนการกระจายอำนาจฯ เอื้อต่อการบริหารงานขององค์กรปกครองส่วนท้องถิ่น ทำให้ อบต.มีอำนาจในการบริหารจัดการงานได้ทั่วถึงและรวดเร็ว</p> <p>๒.๒ มีขอบเขต อำนาจหน้าที่รับผิดชอบไม่เต็มพื้นที่</p> <p>๒.๓ การถ่ายโอนภารกิจมีแนวโน้มเพิ่มขึ้นมากตามแผนการกระจายอำนาจฯ</p> <p>๒.๔ การปรับเปลี่ยนรูปแบบการบริหารขององค์กรปกครองส่วนท้องถิ่นเป็นรูปแบบพิเศษ/เต็มรูปแบบ</p>	<p><b>๑. ด้านการบริหาร</b></p> <p>๑.๑ ขาดการวางผังเมืองที่ดี เพื่อรองรับการพัฒนาในอนาคต พื้นที่บางส่วนยังอยู่ในความดูแลของ พรบ.จัดรูปที่ดิน ทำให้ อบต.ไม่มีอำนาจที่จะออกข้อกำหนดหรือออกข้อบัญญัติมาบังคับใช้ได้เต็มพื้นที่ บางส่วนอยู่นอกเขตควบคุมอาคารและเขตผังเมือง การก่อสร้างอาคารต่าง ๆ จึงไม่มีการควบคุม</p> <p><b>๒. ด้านระเบียบ/กฎหมาย/อำนาจหน้าที่</b></p> <p>๒.๑ อำนาจหน้าที่ตามแผนการกระจายอำนาจฯ บางภารกิจขาดความชัดเจน</p> <p>๒.๒ การถ่ายโอนภารกิจขาดการกำกับดูแลจากหน่วยงานจากต้นสังกัด ถ่ายโอนภารกิจแต่ไม่ถ่ายโอนงบประมาณ</p> <p>๒.๓ มีส่วนราชการหลายส่วนในพื้นที่ที่มีอำนาจหน้าที่ทับซ้อนกัน ทำให้ไม่สามารถแก้ไขปัญหาได้ทันเวลาที่</p> <p>๒.๔ ระเบียบยังขาดความชัดเจน มักถูก สตง.ทักท้วงอยู่เสมอ</p> <p>๒.๕ การให้ความอิสระองค์การบริหารส่วนตำบล จากส่วนกลางยังไม่เต็มที่ ยังต้องอยู่ภายใต้การกำกับควบคุมดูแลจากส่วนภูมิภาค</p> <p>๒.๖ กฎหมายบางฉบับล้าสมัยและมีช่องโหว่ ไม่เอื้อต่อการพัฒนา เช่น พระราชบัญญัติภาษีบำรุงท้องที่</p>
จุดแข็ง (Strength)	จุดอ่อน (Weakness)
<p><b>๓. บุคลากร</b></p> <p>๓.๑ สามารถจัดกรอบอัตรากำลังได้เองตามภารกิจและงบประมาณ</p> <p>๓.๒ บุคลากรส่วนใหญ่มีภูมิลำเนาอยู่ในพื้นที่ ทำให้เข้าใจวัฒนธรรมและปัญหาของท้องถิ่น</p> <p>๓.๓ บุคลากรมีการพัฒนาตนเองโดยการประชุม ฝึกอบรม และศึกษาต่อในระดับที่สูงขึ้น</p>	<p><b>๓. บุคลากร</b></p> <p>๓.๑ บุคลากรมีการโอน (ย้าย) บ่อย ทำให้การทำงานไม่ต่อเนื่อง</p> <p>๓.๒ บุคลากรไม่เพียงพอที่จะรองรับภารกิจทั้งที่เป็นอำนาจหน้าที่ที่ต้องทำและภารกิจที่ได้รับการถ่ายโอน</p> <p>๓.๓ ลักษณะการทำงานมุ่งที่ผลงานของแต่ละส่วนงานมากกว่าการทำงานในภาพรวมของ อบต.</p> <p>๓.๕ บุคลากรบางคนยังขาดการพัฒนาศักยภาพและขาดทักษะประสบการณ์ ไม่เรียนรู้งาน</p> <p>๓.๖ มีระบบอุปถัมภ์และกลุ่มพรรคพวกแบบเครือญาติในชุมชน</p>

<p><b>๔. งบประมาณ</b></p> <p>๔.๑ มีรายได้จากการจัดเก็บภาษีเป็นของตนเอง ทำให้มีอิสระและเกิดความคล่องตัวในการบริหารงบประมาณ</p> <p>๔.๒ ได้รับงบประมาณจากการจัดสรรจากส่วนกลาง</p>	<p><b>๔. งบประมาณ</b></p> <p>๔.๑ การจัดสรรงบประมาณจากส่วนกลางไม่เป็นไปตามเป้าหมายที่กำหนด มีแนวโน้มลดลงทุกปี</p> <p>๔.๒ งบประมาณจำนวนมากใช้ในการพัฒนาด้านโครงสร้างพื้นฐาน ทำให้ด้านอื่น ๆ ขาดการพัฒนา เช่น ด้านเศรษฐกิจ สังคม และคุณภาพชีวิต</p> <p>๔.๓ รายได้จากการจัดเก็บภาษีมีแนวโน้มลดลง</p>
--	--

### วิเคราะห์ปัจจัยภายนอกองค์กร

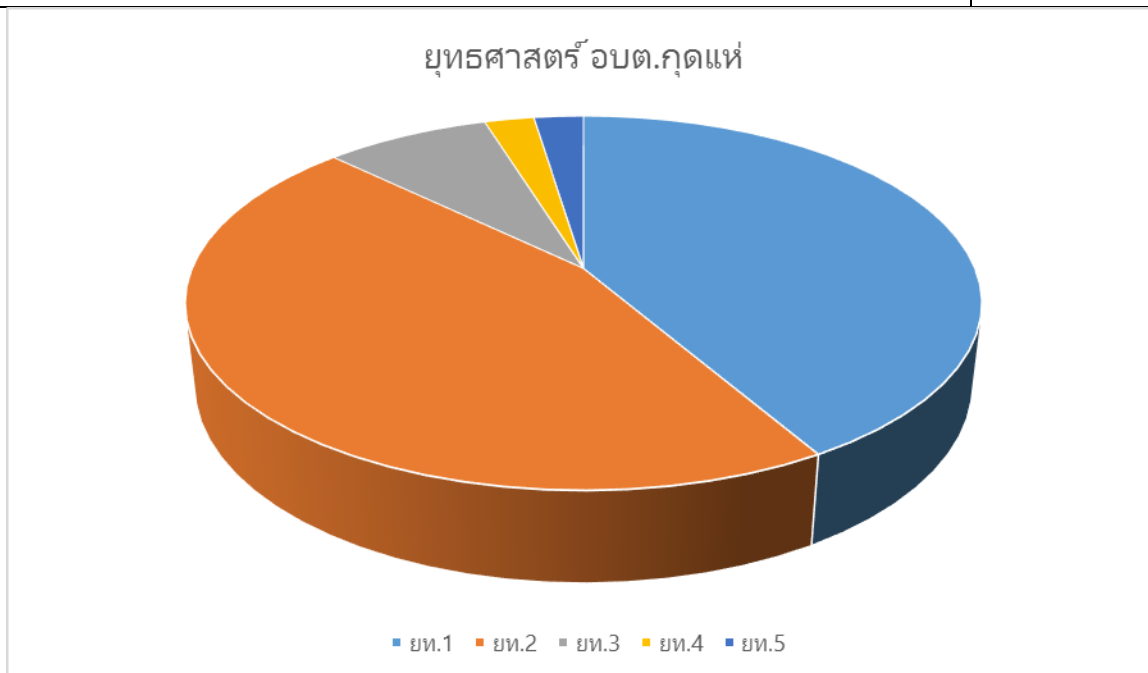
โอกาส (Opportunity)	อุปสรรค (Threat)
<p><b>๑. ด้านการเมืองการปกครอง</b></p> <p>๑.๑ แนวโน้มการกระจายอำนาจ/ข้อเสนอการปฏิรูปโครงสร้าง อำนาจหน้าที่ ทำให้บทบาทการบริหารราชการส่วนท้องถิ่นเพิ่มขึ้น</p> <p>๑.๒ รัฐบาลให้ความสำคัญกับการพัฒนาพื้นที่ (Area - Based) และการบริหารราชการแบบบูรณาการ</p>	<p><b>๑. ด้านการเมืองการปกครอง</b></p> <p>๑.๑ การเปลี่ยนแปลงทางการเมือง และการแทรกแซงทางการเมือง การเมืองขาดเสถียรภาพ ส่งผลต่อการดำเนินนโยบายที่ขาดความต่อเนื่อง</p> <p>๑.๒ ภายในปี ๒๕๕๗ ไม่มีทิศทางที่แน่นอนในการเลือกตั้ง</p> <p>๑.๓ พื้นที่ทับซ้อนระหว่างส่วนภูมิภาคและส่วนท้องถิ่น ซึ่งอาจส่งผลกระทบต่อการทำงานได้</p>
<p><b>๒. ด้านเศรษฐกิจ</b></p> <p>๒.๑ การขยายตลาดทางการค้าการลงทุนทั้งภาคเกษตรและอุตสาหกรรมในครัวเรือน</p> <p>๒.๒ การสร้างมูลค่าเพิ่มและความแตกต่างในสินค้า</p> <p>๒.๓ แนวทางการพัฒนาประเทศที่ยึดหลักปรัชญาเศรษฐกิจพอเพียง</p> <p>๒.๔ อัตราค่าแรงขั้นต่ำ ๓๐๐ บาท</p>	<p><b>๒. ด้านเศรษฐกิจ</b></p> <p>๒.๑ ความขัดแย้งทางการเมืองส่งผลให้การพัฒนาไม่ต่อเนื่อง</p> <p>๒.๒ ค่าครองชีพที่สูงขึ้น ความผันผวนของราคาสินค้าอุปโภค/บริโภค เช่น น้ำมัน ข้าวสารอาหารแห้ง ยารักษาโรค แพงสูงขึ้นอย่างต่อเนื่อง</p> <p>๒.๓ ราคาพืชผลการเกษตรไม่คงที่ ขึ้นอยู่กับกลไกราคาของตลาด</p> <p>๒.๔ เกษตรกรยังนิยมใช้สารเคมีในการเพิ่มผลผลิตทางการเกษตร</p> <p>๒.๕ กลุ่มอาชีพขาดความเข้มแข็ง</p> <p>๒.๕ ประชาชนยังมีระบบความคิด หรือการประกอบอาชีพแบบเดิมๆ เช่น การปลูกพืชเชิงเดี่ยว</p> <p>๒.๖ เกิดภัยพิบัติ เช่น อุทกภัย ทำให้เกิดความเสียหายต่อผลผลิตทางด้านเกษตรกรรม</p>
<p><b>๓. ด้านสังคม วัฒนธรรม</b></p> <p>๓.๑ มีสถานศึกษาทุกระดับในพื้นที่ และมีศูนย์การเรียนรู้นอกระบบ ซึ่งมีความพร้อม มีศักยภาพในการจัดการศึกษา</p>	<p><b>๓. ด้านสังคม วัฒนธรรม</b></p> <p>๓.๑ ปัญหาการแพร่ระบาดของยาเสพติดในพื้นที่</p> <p>๓.๒ ประชากรแฝงทำให้การจัดสรรงบประมาณจาก</p>

<p>อย่างทั่วถึง</p> <p>๓.๒ มีโรงพยาบาลส่งเสริมสุขภาพ ตั้งอยู่ครอบคลุมทั้งพื้นที่อย่างเพียงพอ รวมถึงการให้บริการฟรีในเรื่องรับส่งผู้ป่วยฉุกเฉิน หรือตามแพทย์นัด</p> <p>๓.๓ รัฐบาลกำหนดให้การแก้ไขและป้องกันปัญหายาเสพติดเป็นวาระแห่งชาติ</p> <p>๓.๔ การขยายตัวเป็นชุมชนเมือง</p>	<p>รัฐบาลไม่สอดคล้องกับจำนวนประชากรที่มีอยู่จริง เปิดบังการใช้ทรัพยากรของท้องถิ่น</p> <p>๓.๓ การตอบรับกระแสบริโภคนิยมและวัฒนธรรมตะวันตกของประชาชน</p> <p>๓.๔ ปัญหาเสพติด แหล่งอบายมุขเป็นการมอมเมาเยาวชนก่อให้เกิดปัญหาสังคม</p>
<b>โอกาส (Opportunity)</b>	<b>อุปสรรค (Threat)</b>
<p><b>๔. นโยบายรัฐบาล</b></p> <p>๔.๑ นโยบายการแก้ไขและป้องกันปัญหาเสพติดเป็นวาระแห่งชาติ</p> <p>๔.๒ ยกระดับคุณภาพชีวิตของประชาชน</p> <ul style="list-style-type: none"> <li>- พักหนี้เกษตรกรที่มีหนี้ต่ำกว่า ๕๐๐,๐๐๐ บาท</li> <li>- ค่าแรงงานขั้นต่ำ ๓๐๐ บาท</li> <li>- ปริมาณตรีมีรายได้เดือนละไม่น้อยกว่า ๑๕,๐๐๐ บาท</li> <li>- เบี้ยยังชีพรายเดือนแบบขั้นบันไดสำหรับผู้สูงอายุ</li> <li>- มาตรการบ้านหลังแรกและรถยนต์คันแรก</li> </ul> <p>๔.๓ ยกระดับราคาสินค้าเกษตรและให้เกษตรกรเข้าถึงแหล่งเงินทุน</p>	<p><b>๔. นโยบายรัฐบาล</b></p> <p>๔.๑ นโยบายส่วนใหญ่ของรัฐบาลเป็นนโยบายประชานิยม ขาดความจริงใจในการแก้ไขปัญหาให้กับประชาชน</p> <p>๔.๒ นโยบายบางนโยบายที่ไม่สามารถดำเนินการได้จริง</p>
<p><b>๕. ทรัพยากรธรรมชาติและสิ่งแวดล้อม</b></p> <p>๕.๑ มีแหล่งน้ำธรรมชาติสามารถใช้ประโยชน์ในการเกษตร</p>	<p><b>๕. ทรัพยากรธรรมชาติและสิ่งแวดล้อม</b></p> <p>๕.๑ กฎหมายและข้อกำหนดเรื่องการควบคุมมลพิษปัญหามลพิษทางน้ำและอากาศ</p> <p>๕.๒ ระบบรีไซเคิล</p> <p>๕.๓ ระบบกำจัดขยะ</p> <p>๕.๔ ขาดจิตสำนึกในการรับผิดชอบร่วมกัน ในการอนุรักษ์ทรัพยากรธรรมชาติและสิ่งแวดล้อม</p>
<p><b>๖. เทคโนโลยีสารสนเทศ</b></p> <p>๖.๑ เทคโนโลยีที่ทันสมัยทำให้การปฏิบัติงานและการเชื่อมโยงข้อมูลกับหน่วยงานต่างๆ และให้บริการข้อมูลมีประสิทธิภาพมากขึ้น</p> <p>๖.๒ การสืบค้นข้อมูลจากแหล่งข้อมูลภายนอกสะดวกรวดเร็วขึ้น ทันท่วงทีเหตุการณ์ตลอดเวลา</p>	<p><b>๖. เทคโนโลยีสารสนเทศ</b></p> <p>๖.๑ ขาดบุคลากรที่มีความสามารถทางด้าน ICT</p> <p>๖.๒ ระบบฐานข้อมูลที่มีอยู่ ยังไม่ได้นำมาบริหารจัดการและใช้ประโยชน์อย่างมีประสิทธิภาพ</p>

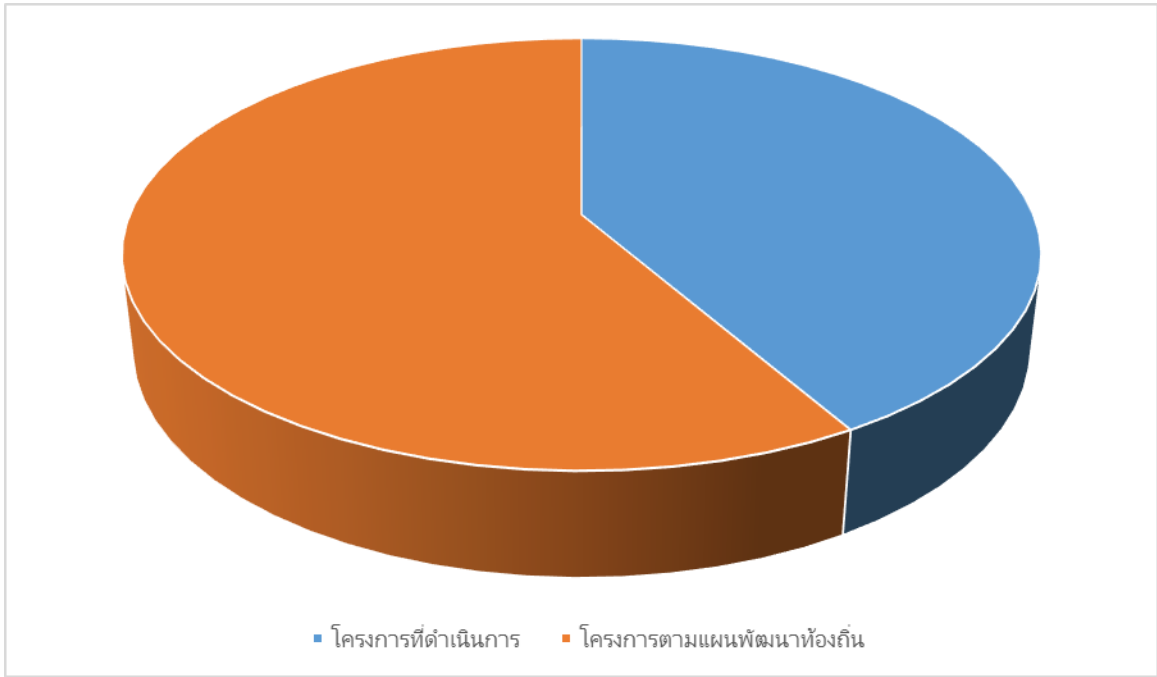
๓.๒ การประเมินผลการนำแผนพัฒนาไปปฏิบัติในเชิงปริมาณตาราง แสดงจำนวนโครงการที่ปรากฏอยู่ในแผน และจำนวนโครงการที่ได้ปฏิบัติ (เฉพาะปี ๒๕๖๑)

ยุทธศาสตร์	จำนวนโครงการ	
	จำนวนโครงการที่ปรากฏอยู่ในแผน	จำนวนโครงการที่ได้ปฏิบัติ

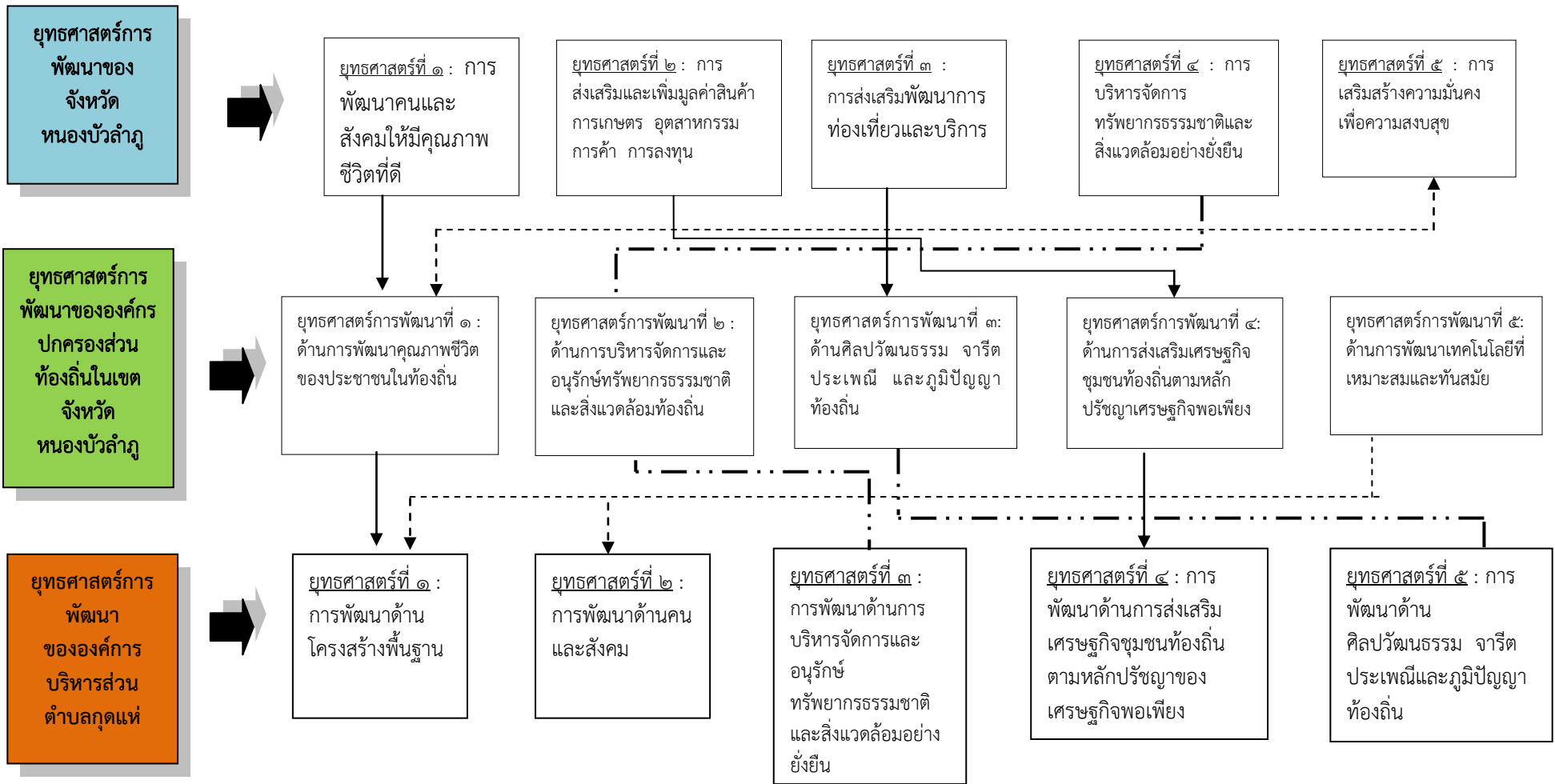
๑.การพัฒนาด้านโครงสร้างพื้นฐาน	๗๐	๕๒
๒.การพัฒนาด้านคนและสังคม	๗๖	๕๗
๓.การพัฒนาด้านการบริหารจัดการและการอนุรักษ์ทรัพยากรธรรมชาติและสิ่งแวดล้อม	๑๓	๑๐
๔.การพัฒนาด้านการส่งเสริมเศรษฐกิจชุมชนท้องถิ่นตามหลักปรัชญาเศรษฐกิจพอเพียง	๑๑	๓
๕.การพัฒนาด้านศิลปวัฒนธรรม จารีตประเพณีและภูมิปัญญาท้องถิ่น	๕	๓
รวม	๑๗๕	๑๒๕
คิดเป็นร้อยละ		๗๑.๔๓



แผนภูมิ เปรียบเทียบจำนวนโครงการที่ปรากฏอยู่ในแผนพัฒนาฯ กับจำนวนโครงการที่ได้ปฏิบัติ

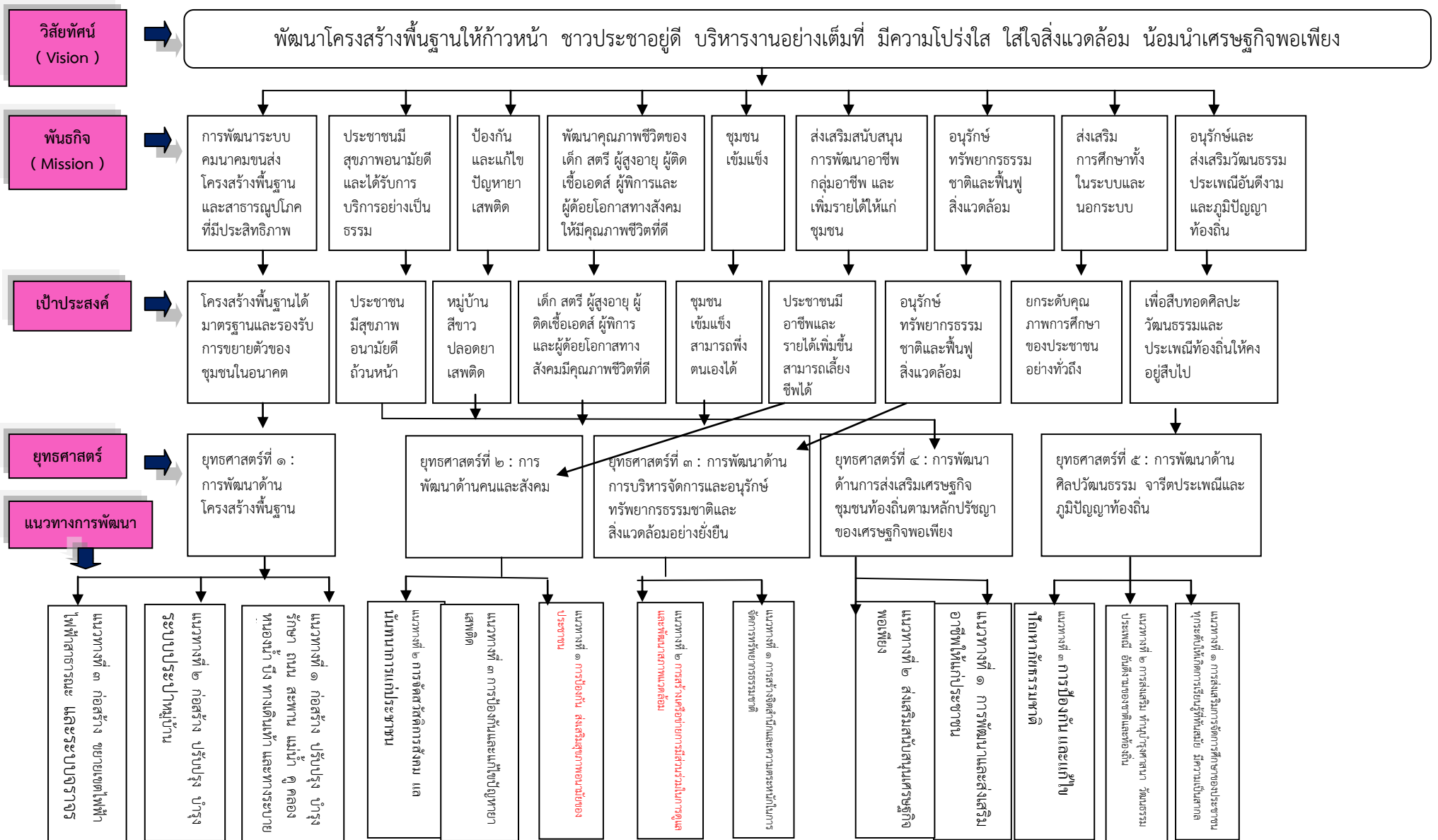


(เฉพาะปี ๒๕๖๑)



๓.๔ แผนที่ยุทธศาสตร์

ยุทธศาสตร์การพัฒนาขององค์กรบริหารส่วนตำบลทุกแห่ง  
Strategy Map



## ส่วนที่ ๓

### การนำแผนพัฒนาท้องถิ่นไปสู่การปฏิบัติ

#### ๑. ยุทธศาสตร์การพัฒนาและแผนงาน

ที่	ยุทธศาสตร์	ด้าน	แผนงาน	หน่วยงาน รับผิดชอบหลัก	หน่วยงาน สนับสนุน
๑	การพัฒนาด้านโครงสร้างพื้นฐาน	ด้านบริการชุมชนและสังคม	แผนงานเคหะและชุมชน	กองช่าง	อบต. กุดแห่
		ด้านการเศรษฐกิจ	แผนงานอุตสาหกรรมและการโยธา	กองช่าง	
๒	การพัฒนาด้านคนและสังคม	ด้านบริหารทั่วไป	แผนงานบริหารงานทั่วไป แผนงานการรักษาความสงบภายใน	สำนักปลัด กองคลัง	
		ด้านบริการชุมชนและสังคม	แผนงานการศึกษา แผนงานสาธารณสุข แผนงานสังคมสงเคราะห์ แผนงานสร้างความเข้มแข็งของชุมชน	กองการศึกษาฯ กองสวัสดิการสังคม สำนักปลัด	
		ด้านการดำเนินงานอื่น	แผนงานงบกลาง	กองสวัสดิการสังคม	
๓	พัฒนาด้านการบริหารจัดการและอนุรักษ์ทรัพยากรธรรมชาติและสิ่งแวดล้อมอย่างยั่งยืน	ด้านการเศรษฐกิจ	แผนงานการเกษตร	สำนักปลัด	
๔	พัฒนาด้านการส่งเสริมเศรษฐกิจชุมชนท้องถิ่นตามหลักปรัชญาของเศรษฐกิจพอเพียง	ด้านบริการชุมชนและสังคม	แผนงานสร้างความเข้มแข็งของชุมชน	กองสวัสดิการสังคม	
		ด้านเศรษฐกิจ	แผนงานการเกษตร	สำนักปลัด	
๕	พัฒนาด้านศิลปวัฒนธรรมจารีตประเพณีและภูมิปัญญาท้องถิ่น	ด้านการบริการชุมชนและสังคม	แผนงานการศาสนา วัฒนธรรมและนันทนาการ	กองการศึกษาฯ	
รวม	๕ ยุทธศาสตร์	๔ ด้าน	๑๑ แผนงาน	๕ สำนัก/กอง	